



CORONAVÍRUS (COVID-19)

## SITUAÇÃO EPIDEMIOLÓGICA DO NOVO CORONAVÍRUS (COVID-19) EM PORTO VELHO

25 de julho de 2020/semana epidemiológica nº 30 (19/07 a 25/07/2020)

### SITUAÇÃO EPIDEMIOLÓGICA POR INFECÇÃO HUMANA PELO NOVO CORONAVÍRUS

Até 18 de julho de 2020, correspondendo a Semana Epidemiológica 29 (12 a 18/07), foram confirmados, no mundo, 14.044.872 casos de COVID-19. Os países com o maior número de casos confirmados foram: Estados Unidos (3.647.715), Brasil (2.074.860), Índia (1.038.716), Rússia (765.437) e Peru (345.537) (Figura 1). Quanto aos óbitos, foram confirmados 597.148 no mundo até o dia 18 de julho de 2020. Os países com maior número de óbitos absolutos ocorridos foram: Estados Unidos (139.266), Brasil (78.772), Reino Unido (45.233), México (38.310) e Itália (35.028) (Figura 2) (Boletim-epidemiologico-COVID-23-final.pdf).

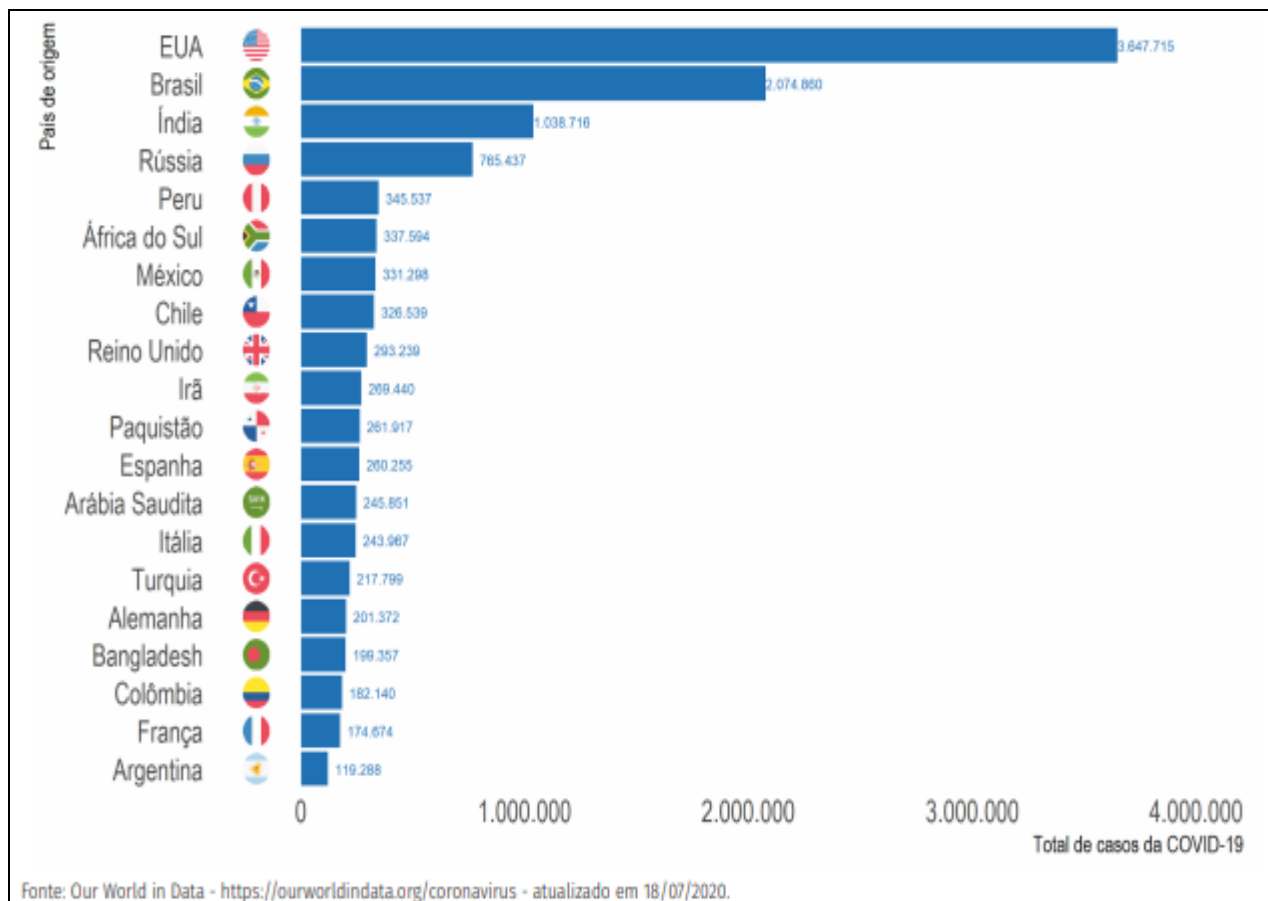


Figura 1 - Distribuição do total casos de COVID-19 entre os 20 países com maior número de casos em 2020



CORONAVÍRUS (COVID-19)

### SITUAÇÃO EPIDEMIOLÓGICA DO NOVO CORONAVÍRUS (COVID-19) EM PORTO VELHO

25 de julho de 2020/semana epidemiológica nº 30 (19/07 a 25/07/2020)

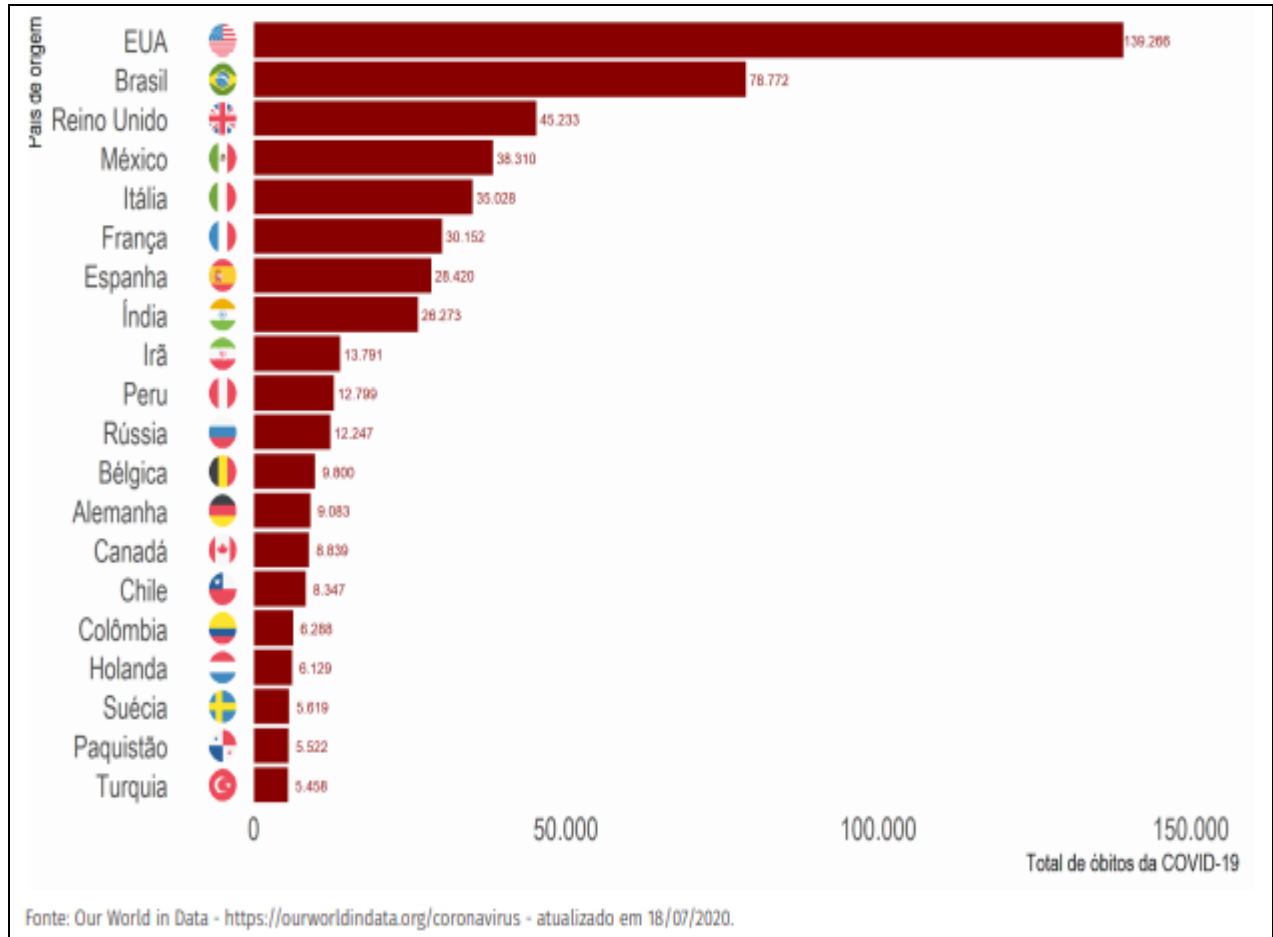


Figura 2 - Distribuição do total absoluto de óbitos por COVID-19, entre os 20 países com maior número de casos em 2020

Em 25 de julho de 2020, após mais de quatro meses dos primeiros casos importados de infecção humana pelo novo coronavírus, em Porto Velho, que foi em 21 de março de 2020, de casos que apresentaram os primeiros sintomas em 14 e 16 de março de 2020, o município de Porto Velho apresentou 20.569 casos confirmados, sendo 19.250 da zona urbana e 1.319 da zona rural, incluindo 726 dos Distritos e 593 das Vilas e Localidades. Tivemos 562 óbitos pela doença, sendo que destes 16 óbitos estão em investigação.

O Call Center (0800 647 5225), para o atendimento dos casos suspeitos pela infecção humana pelo novo coronavírus, foi implantando em 31 de março de 2020, e sua equipe profissional de saúde atende a população, por teleconsulta, e conforme os sintomas apresentados, é encaminhado para atendimento presencial,



na UPA Leste, UPA Sul, UPA de Jaci Paraná, PA Ana Adelaide, PA José Adelino, CEM e US Manoel Amorim de Matos.

Apresentamos na tabela 1, casos confirmados e óbitos, assim como incidência, mortalidade e letalidade por infecção humana pelo novo coronavírus, no Brasil, Região Norte, Rondônia e Porto Velho.

Tabela 1 – Casos confirmados, óbitos, letalidade e mortalidade por infecção humana pelo novo coronavírus. Brasil, Região Norte, Rondônia e Porto Velho/RO, 2020

INDICADORES	BRASIL	REGIÃO NORTE	RONDÔNIA	PORTO VELHO
Casos Confirmados	2.394.513	383.723	35.573	20.569
Óbitos	86.449	11.559	810	562*
Casos Curados	1.617.480	-	24.617	13.605
População (hab.)	211 623 513	18.583.035	1.777.225	529.544
Letalidade (%)	3,6	3,0	2,3	2,7
Incidência/100mil hab.	1.139,4	2.081,9	2.001,6	3.884,2
Mortalidade por 100mil hab.	41,1	62,7	45,5	106,1

Fonte: <https://covid.saude.gov.br>, <http://covid19.sesau.ro.gov.br>, eSUS VE, Gal/Lacen e DVS/Semusa, acessado em 25/07/2020

\* 16 em investigação

A taxa de letalidade de Porto Velho é de 2,7%, menor que a do Brasil (3,6%) e da região Norte (3,0%), porém é maior que a de Rondônia (2,3%). Mas as taxas de mortalidade e a incidência são maiores que todas as demais.

Desde 29 de março de 2020 quando aconteceu o primeiro óbito, em Porto Velho, de uma pessoa do sexo feminino, 66 anos, foram notificados 562 óbitos, sendo 546 confirmados por COVID-19 e 16 óbitos em investigação. Os óbitos se concentram nas faixas etárias de 60 a 69 anos (24,7%) e 70 a 79 anos (25,8%). Quanto a faixa etária dos casos confirmados, mais de 82,2% estão entre 20 a 59 anos, conforme tabela 2.



CORONAVÍRUS (COVID-19)

### SITUAÇÃO EPIDEMIOLÓGICA DO NOVO CORONAVÍRUS (COVID-19) EM PORTO VELHO

25 de julho de 2020/semana epidemiológica nº 30 (19/07 a 25/07/2020)

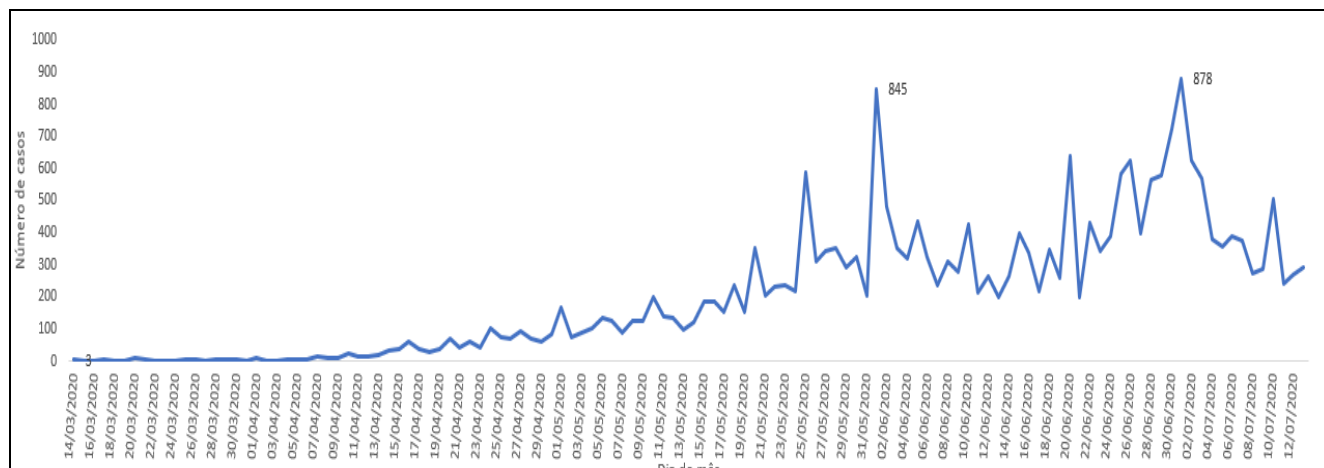
Tabela 2 – Distribuição de casos confirmados e óbitos por COVID-19, segundo faixa etária e sexo, de residentes em Porto Velho/RO, 2020

FAIXA ETÁRIA	CASOS CONFIRMADOS		CASOS SEGUNDO SEXO		ÓBITOS		ÓBITOS SEGUNDO SEXO	
	nº	%	Masculino %	Feminino %	nº	%	Masculino %	Feminino %
0 a 9a	294	1,4	50,7	49,3	-	-	-	-
10 a 19a	952	4,6	44,7	55,3	2	0,4	50,0	50,0
20 a 29a	3683	17,9	45,2	54,8	9	1,6	88,9	11,1
30 a 39a	5669	27,6	44,8	55,2	29	5,2	51,7	48,3
40 a 49a	4491	21,8	44,1	55,9	61	10,9	65,6	34,4
50 a 59a	3074	14,9	45,2	54,8	82	14,6	64,6	35,4
60 a 69a	1480	7,2	51,1	48,9	139	24,7	65,5	34,5
70 a 79a	664	3,2	48,5	51,5	145	25,8	66,2	33,8
80 a 89a	218	1,1	48,2	51,8	73	13,0	52,1	47,9
90a e +	44	0,2	45,5	54,5	22	3,9	50,0	50,0
<b>TOTAL</b>	<b>20.569</b>	<b>100,0</b>	<b>45,5</b>	<b>54,5</b>	<b>562</b>	<b>100,0</b>	<b>62,8</b>	<b>37,2</b>

Fonte: eSUS VE/SIM/DVS/Semusa/PMPV, acessado em 25/07/2020

Quanto ao sexo, 54,5% (11.217) da infecção humana pelo novo coronavírus acomete o sexo feminino. O sexo masculino foi o mais atingido nas faixas etárias de 0 a 9 anos e dos 60 a 69 anos. Quanto ao sexo feminino, a proporção maior que 50% foi nas faixas etárias compreendidas de 10 a 59 anos e de 70 anos e +.

Os primeiros casos confirmados de Porto Velho tiveram o início dos sintomas em 14 e 16/03/2020. Os dias de maior incidência dos casos confirmados foram 01/06 (845) e 01/07 (878), conforme na figura 3.



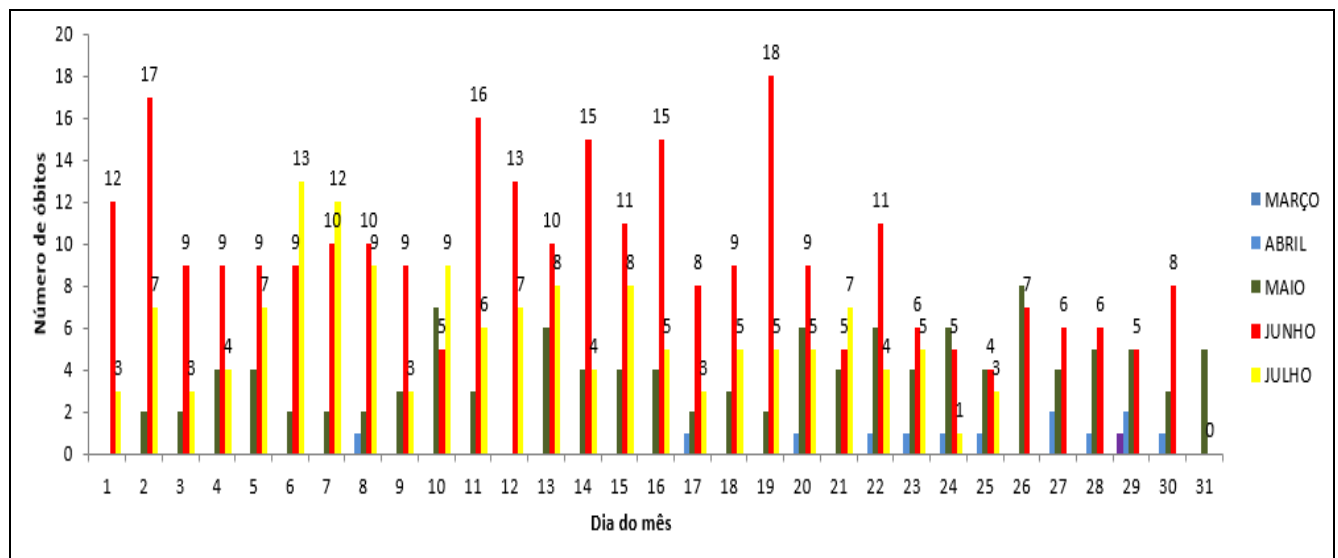
Fonte: eSUS VE/DVS/Semusa, acessado em 17/07/2020

Figura 3 - Casos confirmados por COVID-19, segundo dia do aparecimento dos primeiros sintomas. Porto Velho/RO, 2020



Na figura 3, verificamos que nos primeiros dias, a partir da notificação dos casos no município, a transmissão foi baixa, quando ainda se tinha conhecimento dos casos envolvidos nas primeiras transmissões e também possivelmente não tenhamos detectado todos os casos, naquele momento. Em abril, os casos aumentaram e assim confirmou a transmissão comunitária. Podemos perceber que na última semana de maio e nas três primeiras de junho, foram as semanas que mais apresentaram dias com altos números de casos confirmados.

Nas figuras 4 e 5, observamos os óbitos por infecção humana do novo coronavírus, em residentes de Porto Velho



Fonte: SIM/DVE/DVS/Semusa, acessado em 25/07/2020

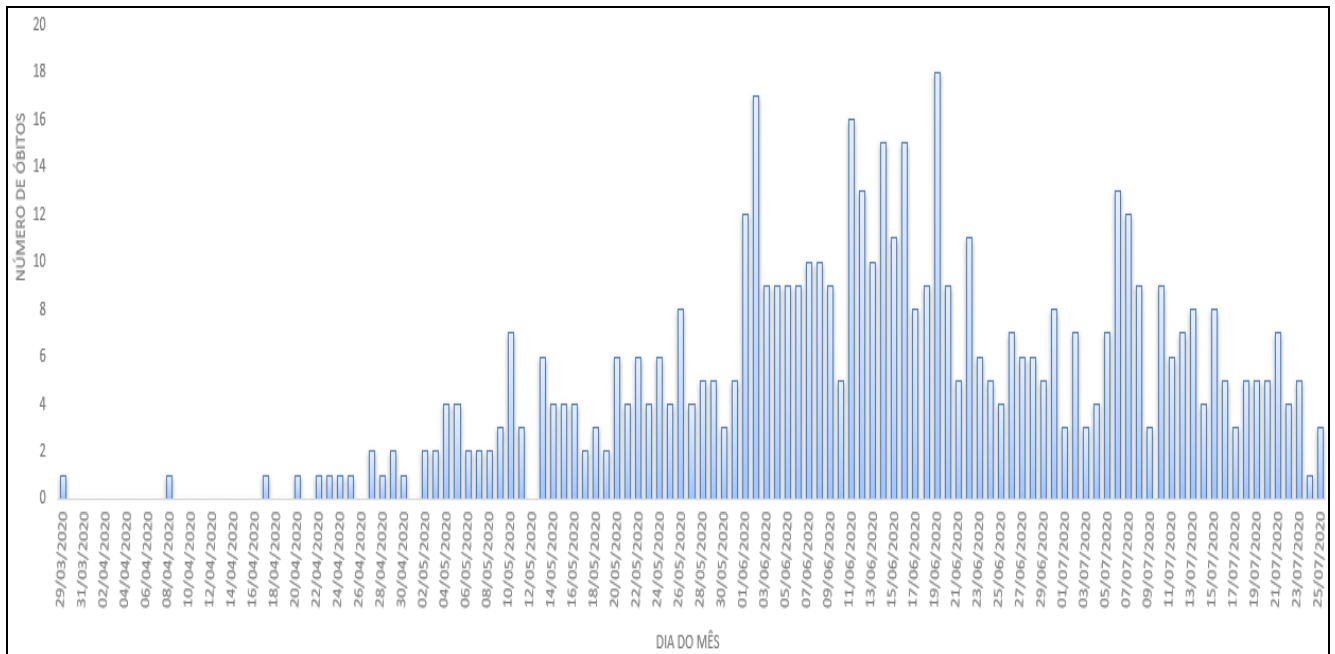
Figura 4 – Distribuição dos óbitos por infecção humana do novo coronavírus, segundo dia e mês de ocorrência do óbito, em residentes de Porto Velho, março a julho/2020



CORONAVÍRUS (COVID-19)

### SITUAÇÃO EPIDEMIOLÓGICA DO NOVO CORONAVÍRUS (COVID-19) EM PORTO VELHO

25 de julho de 2020/semana epidemiológica nº 30 (19/07 a 25/07/2020)



Fonte: SIM/DVE/DVS/Semusa, acessado em 25/07/2020

Figura 5 – Distribuição dos óbitos por infecção humana do novo coronavírus, segundo dia e mês de ocorrência do óbito, em residentes de Porto Velho, março a julho/2020

Conforme observamos nas figuras 4 e 5, que no mês de junho/2020 tivemos um aumento na ocorrência de óbitos, em Porto Velho, onde nos dias 02, 11 e 19 de junho de 2020, com 17, 16 e 18 óbitos, respectivamente.

### A COVID-19 ENTRE OS PROFISSIONAIS DE SAÚDE

Os profissionais de saúde constituem um grupo de risco para a Covid-19 por estarem expostos diretamente aos pacientes infectados, o que faz com que recebam uma alta carga viral (milhões de partículas de vírus). Aqueles que foram infectados representam 10% do total de infectados, em Porto Velho.

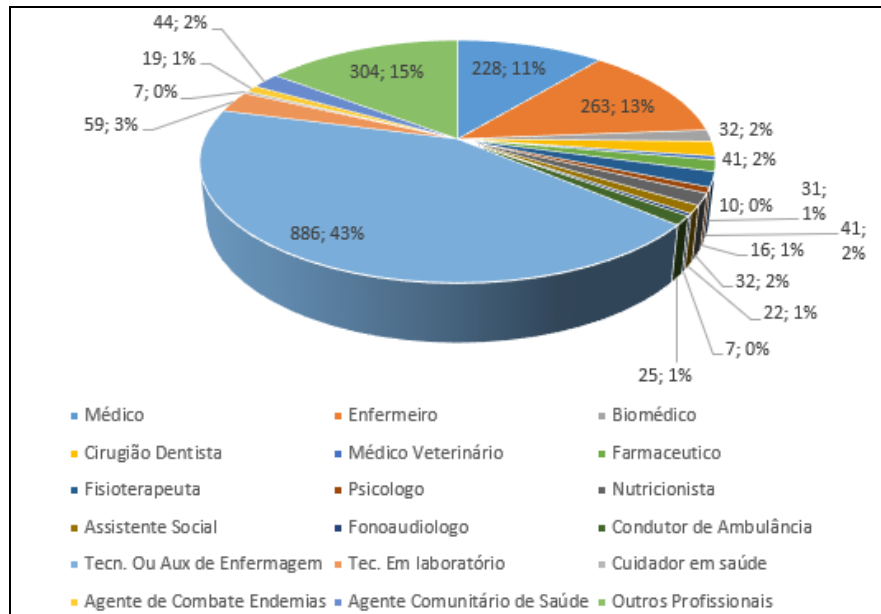
Conforme a figura 6 as categorias profissionais que apresentam maior percentual (%) de positividade pela doença, são: Técnicos e Auxiliares de Enfermagem (43%), enfermeiros (13%) e médicos (11%) e 15% (304) outros profissionais



CORONAVÍRUS (COVID-19)

### SITUAÇÃO EPIDEMIOLÓGICA DO NOVO CORONAVÍRUS (COVID-19) EM PORTO VELHO

25 de julho de 2020/semana epidemiológica nº 30 (19/07 a 25/07/2020)



Fonte: eSUS VE/DVS/SEMUSA/PMPV, acessado em 25/07/2020

Figura 6 - Frequência de casos confirmados por COVID-19 em Profissionais de saúde, segundo categoria profissional, em Porto Velho/RO, 2020

Dentre os profissionais da saúde infectados, 73% (1.509) são do sexo feminino, sendo que a faixa etária com mais infectados é a de 30 a 39 anos com 39,3% (813) dos casos e de 40 a 49 anos, com 29% (600), dos casos, conforme tabela 3.

Tabela 3 - Distribuição dos casos confirmados por COVID-19 em Profissionais da saúde, segundo faixa etária e sexo, em Porto Velho/RO, 2020

Faixa Etária	SEXO		TOTAL	
	MASCULINO	FEMININO	N <sup>a</sup>	%
18 a 19 anos	1	1	2	0,1
20 a 29 anos	85	206	291	14,1
30 a 39 anos	199	614	813	39,3
40 a 49 anos	157	443	600	29,0
50 a 59 anos	73	202	275	13,3
60 a 69 anos	31	29	60	2,9
70 a 79 anos	7	5	12	0,6
80 anos e +	1	0	1	0,0
Ign	4	9	13	0,6
<b>Total</b>	<b>558</b>	<b>1.331</b>	<b>2067</b>	<b>100,0</b>

Fonte: eSUS VE/DVS/SEMUSA/PMPV, acessado em 25/07/2020

Dentre os profissionais infectados, o sexo mais afetado é o feminino, sendo que a faixa etária de 30 a 39 anos representam 75,5% e nas faixas etárias de 40 a 49 anos e 50 a 59 anos representam 73,8% e 73,5%,

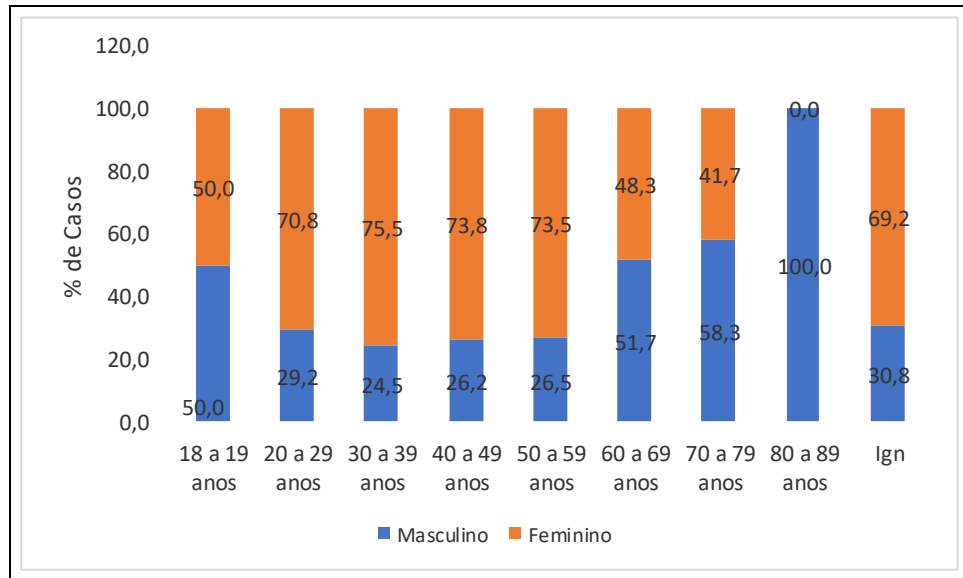


CORONAVÍRUS (COVID-19)

### SITUAÇÃO EPIDEMIOLÓGICA DO NOVO CORONAVÍRUS (COVID-19) EM PORTO VELHO

25 de julho de 2020/semana epidemiológica nº 30 (19/07 a 25/07/2020)

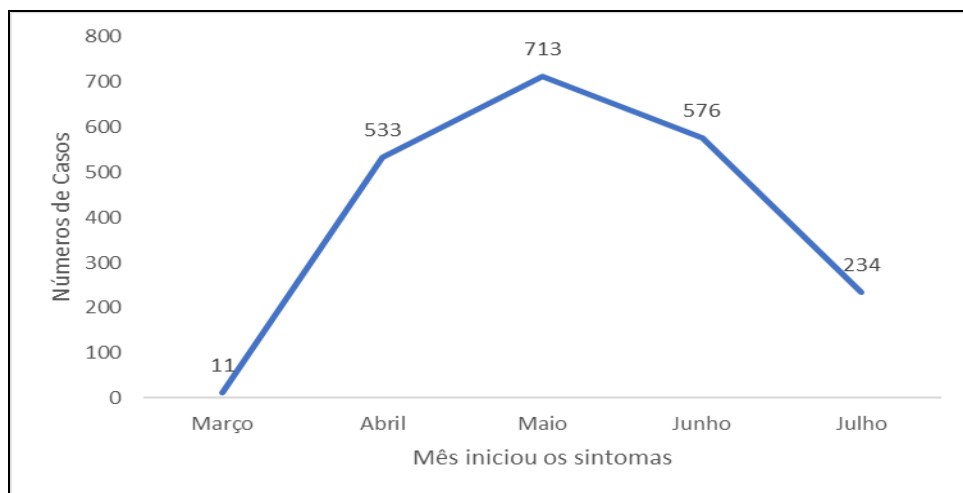
respectivamente. Vale ressaltar que na faixa etária acima de 60 anos, o sexo mais afetado é o masculino, com 51,7% na faixa etária de 60 a 69 anos e 58,3% na faixa etária 70 a 79anos e 100 % na faixa etária de 80 a 89 anos (Figura 7).



Fonte: eSUS VE/DVS/SEMUSA/PMPV, acessado em 25/07/2020

Figura 7 - Frequência de casos confirmados por COVID-19 em Profissionais de saúde, segundo faixa etária e sexo, em Porto Velho/RO,2020

Na figura 8, verificamos que a manifestação dos primeiros sintomas da doença entre os profissionais de saúde no município de Porto Velho, teve início no mês de março, com uma tendência de crescimento nos meses de abril e maio e queda no mês de junho. O maior pico do início dos sintomas, foi no mês de maio.



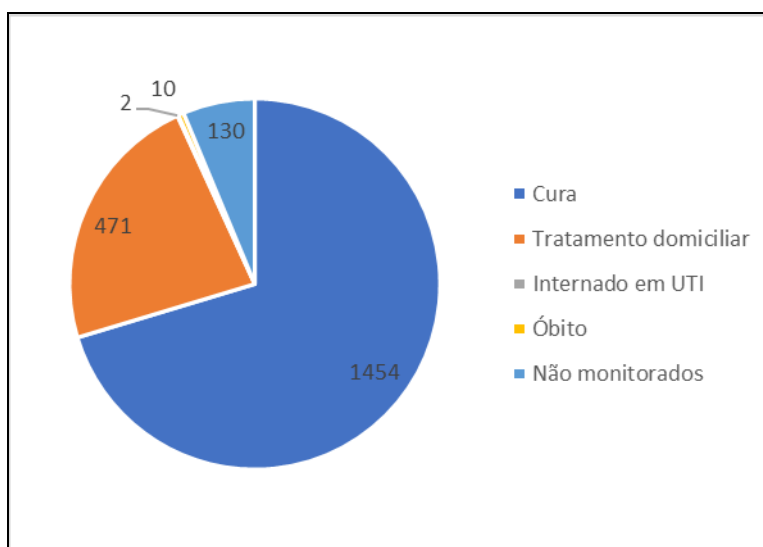
Fonte: eSUS VE/DVS/SEMUSA/PMPV, acessado em 25/07/2020

Figura 8 -Distribuição de casos confirmados por COVID-19 em Profissionais de saúde, segundo o mês de início dos sintomas, em Porto Velho/RO,2020





Pela Figura 9, verificamos que 70% (1.454) dos casos evoluíram para cura e 23,7% (471) encontram-se em tratamento domiciliar, sendo monitorado pela equipe da Vigilância em Saúde, Estratégia de Saúde da Família e Comissão Interna de Prevenção a Acidentes/CIPA. Um percentual de 0,5 (10) dos casos evoluiu para óbito e 0,1% estão internados, em clínica médica ou UTI. Vale, ressaltar que 6,3% (130) dos casos, ainda não foi possível o monitoramento, por falta de informações para localização (contato telefônico, endereço incompleto...)



Fonte: eSUS VE/DVS/SEMUSA/PMPV, acessado em 25/07/2020

Figura 9 - Frequência de casos confirmados por COVID-19, em Profissionais de saúde, segundo a evolução do caso, em Porto Velho/RO, 2020

## OS TESTES RÁPIDOS

A empresa Vale do Rio doce adquiriu um grande lote de testes rápidos da marca Wondfo com marcador sorológico tanto de IgG quanto de IgM ( com resposta rápida se o paciente teve o contato com o vírus na forma tardia, ou na forma recente), a fim de ser distribuídos para compra de 5 milhões de kits de testes rápidos para o novo coronavírus (Covid-19) para ajudar o Governo brasileiro no combate à disseminação da doença no país. Os testes, que permitem ter um resultado em apenas 15 minutos, foram comprados na China e serão entregues ao Governo brasileiro. No dia 27/03/2020 a empresa foi buscar naquele país, com previsão de chegada ao Brasil logo na primeira semana de Abril de 2020.

A SESAU/RO, entregou à Divisão de Apoio e Diagnóstico – DAD/DAF/SEMUSA a quantidade de 22.241 (vinte e dois mil, duzentos e quarenta e um) testes rápidos REALLY TECH – TEST 2019-n COV IgG/IgM



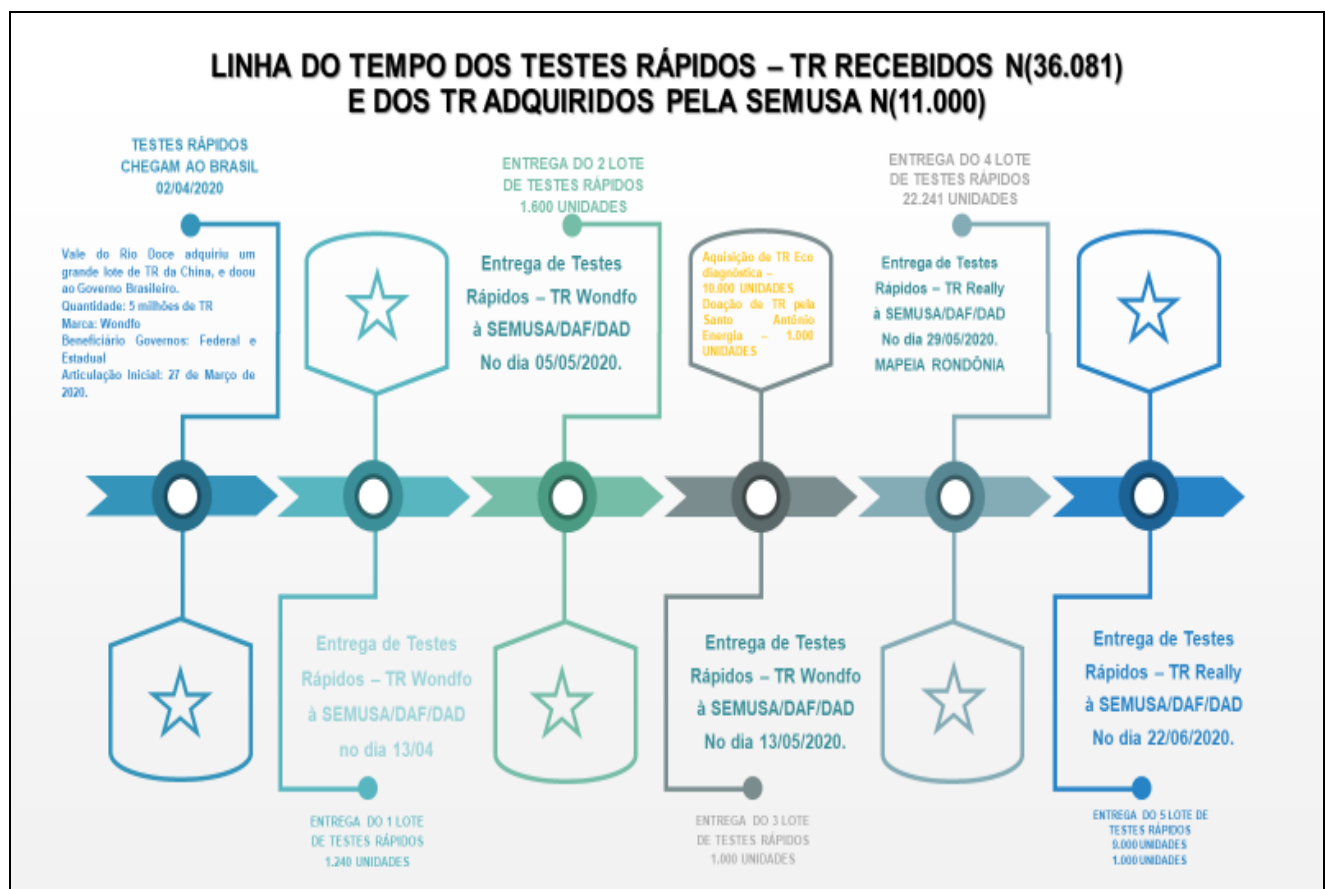
CORONAVÍRUS (COVID-19)

### SITUAÇÃO EPIDEMIOLÓGICA DO NOVO CORONAVÍRUS (COVID-19) EM PORTO VELHO

25 de julho de 2020/semana epidemiológica nº 30 (19/07 a 25/07/2020)

distribuídos em duas fases, tendo na primeira fase a distribuição de 8.473 (oito mil, quatrocentos e setenta e três) testes rápidos para as unidades básicas de saúde, Policlínicas, Pronto Atendimentos (UPAS'S), Centro de Especialidades Médicas (CEM) e Maternidade Municipal Mãe Esperança.

Na segunda fase a distribuição dos testes rápidos para as unidades básicas de saúde foi realizada pelo Departamento de Atenção Básica/DAB da SEMUSA – Porto Velho, ficando a cargo da Divisão de Apoio ao Diagnóstico a distribuição dos testes rápidos para as unidades de Pronto Atendimento, CEM e UPA, perfazendo um total de 13.768 (treze mil, setecentos e sessenta e oito) testes rápidos. Para definir os critérios de utilização tomou-se como base a nota técnica nº 17/2020 da AGEVISA – RO, disponível no endereço eletrônico – <https://data.portal.sistemas.ro.gov.br/2020/04/ABC-0011085058-Nota-T%C3%A9cnica.pdf>, assim como utilizou-se a nota técnica Nº 5/2020/SAPS/MS<sup>1</sup>.



Fonte: DAD/DAF/SEMUSA/PMPV, acessado em 25/07/2020

<sup>1</sup> MEMORANDO Nº 412/DAD/SEMUSA. Porto Velho, 19 de junho de 2020.