



SITUAÇÃO EPIDEMIOLÓGICA POR INFECÇÃO HUMANA PELO NOVO CORONAVÍRUS

Porto Velho, depois de quase quatro meses dos primeiros casos importados de infecção humana pelo novo coronavírus, em 10 de julho de 2020 apresentou 15.473 casos confirmados, sendo 14.924 da zona urbana e 549 notificados na zona rural. Tivemos 461 óbitos pela doença, sendo que destes 26 óbitos estão em investigação. Para o atendimento dos casos suspeitos pela infecção humana pelo novo coronavírus, foi implantado o *Call Center* (0800 647 5225), em 31 de março de 2020, que atende a população, com teleconsulta, onde o paciente é atendido por uma equipe médica e, conforme os sintomas apresentados, é encaminhado para atendimento presencial, que pode ser na UPA Leste, UPA Sul, UPA de Jaci Paraná, PA Ana Adelaide, PA José Adelino, CEM e US Manoel Amorim de Matos.

Apresentamos na tabela 1, casos confirmados e óbitos, assim como incidência, mortalidade e letalidade por infecção humana pelo novo coronavírus, no Brasil, Região Norte, Rondônia e Porto Velho.

Tabela 1 – Casos confirmados, óbitos, letalidade e mortalidade por infecção humana pelo novo coronavírus. Brasil, Região Norte, Rondônia e Porto Velho/RO, 2020

INDICADORES	BRASIL	REGIÃO NORTE	RONDÔNIA	PORTO VELHO
Casos Confirmados	1.839.850	318.807	26.000	15.473
Óbitos	71.469	10.453	606	461*
Casos Curados	1.100.873	-	15.290	7.914
População (hab.)	211 623 513	18.583.035	1.777.225	529.544
Letalidade (%)	3,9	3,7	2,3	2,9
Incidência/100mil hab.	875,5	1.729,7	1.462,9	2.921,9
Mortalidade por 100mil hab.	34,0	56,7	34,1	87,0

Fonte: <https://covid.saude.gov.br>, <http://covid19.sesau.ro.gov.br>, eSUS VE, Gal/Lacen e DVS/Semusa, acessado em 10/07/2020

* 26 em investigação

Porto Velho apresenta uma taxa de letalidade de 2,9%, menor que a do Brasil (3,9%) e da região Norte (3,7%) e maior que a de Rondônia (2,3%). E as taxas de mortalidade e a incidência são maiores que todas



as demais.

O primeiro óbito de Porto Velho ocorreu em 29/03/2020, de uma pessoa do sexo feminino, de 66 anos de idade, com sintomas respiratórios graves. O caso deu entrada na unidade de saúde municipal, Pronto Atendimento José Adelino, em 28/03/2020 e foi referenciada ao hospital do Estado de Rondônia, sendo confirmado caso por infecção humana pelo novo coronavírus, por diagnóstico laboratorial.

Dos óbitos ocorridos no município, 435 estão qualificados e confirmados como COVID-19 e 27 estão em investigação. Os óbitos se concentram nas faixas etárias de 60 a 69 anos (24,8%) e 70 a 79 anos (24,5%). Quanto a faixa etária dos casos confirmados, mais de 82,3% estão entre 20 a 59 anos, conforme tabela 2.

Tabela 2 – Distribuição de casos confirmados e óbitos por COVID-19, segundo faixa etária e sexo, de residentes em Porto Velho/RO, 2020

FAIXA ETÁRIA	CASOS CONFIRMADOS		CASOS SEGUNDO SEXO		ÓBITOS		ÓBITOS SEGUNDO SEXO	
	nº	%	Masculino %	Feminino %	nº	%	Masculino %	Feminino %
0 a 9a	223	1,4	51,6	48,4	-	-	-	-
10 a 19a	716	4,6	45,7	54,3	2	0,2	-	100,0
20 a 29a	2691	17,4	44,7	55,3	6	1,2	83,3	16,7
30 a 39a	4337	28,0	44,4	55,6	28	5,9	50,0	50,0
40 a 49a	3414	22,1	44,0	56,0	50	11,5	68,0	32,0
50 a 59a	2284	14,8	46,1	53,9	67	15,2	62,7	37,3
60 a 69a	1115	7,2	51,6	48,4	112	24,8	66,1	33,9
70 a 79a	501	3,2	50,1	49,9	119	24,5	67,2	32,8
80 a 89a	157	1,0	45,9	54,1	55	12,0	49,1	50,9
90a e +	35	0,2	45,7	54,3	22	4,7	54,5	45,5
TOTAL	15.473	100,0	45,5	54,5	461	100,0	62,5	37,5

Fonte: eSUS VE/SIM/DVS/Semusa/PMPV, acessado em 10/07/2020

Quanto ao sexo, 54,5% (8.433) da infecção humana pelo novo coronavírus acomete o sexo feminino. O sexo masculino foi o mais atingido nas faixas etárias de 0 a 9 anos e dos 60 a 79 anos. Quanto ao sexo feminino, a proporção maior que 50% foi nas faixas etárias compreendidas de 10 a 59 anos e de 80 anos e +.

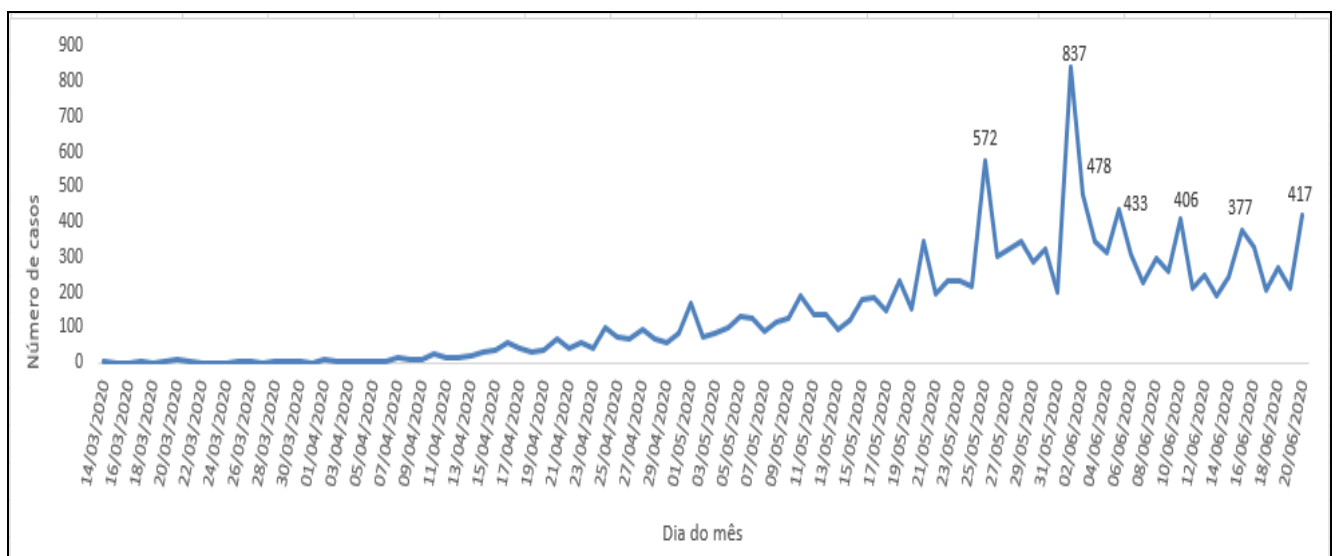


CORONAVÍRUS (COVID-19)

SITUAÇÃO EPIDEMIOLÓGICA DO NOVO CORONAVÍRUS (COVID-19) EM PORTO VELHO

10 de julho de 2020/semana epidemiológica nº 28 (05/07 a 11/07/2020)

Segundo a variável início dos sintomas, os primeiros casos de Porto Velho tiveram início em 14 e 16/03/2020. Os dias de maior incidência dos casos foram 01/06 (837), 25/05 (572), 02/06 (478), 20/06 (417), 10/06 (406), 15/06 (377) e 28/05 (346) correspondendo a 22,2% (3.433) dos casos confirmados, conforme na figura 1.



Fonte: eSUS VE/DVS/Semusa, acessado em 10/07/2020

Figura 1 - Casos confirmados por COVID-19, segundo dia do aparecimento dos primeiros sintomas. Porto Velho/RO, 2020

Na figura 1, verificamos que nos primeiros dias, a partir da notificação dos casos no município, a transmissão foi baixa, quando ainda se tinha conhecimento dos casos envolvidos nas primeiras transmissões e também possivelmente não tenhamos detectado todos os casos, naquele momento. Mas no início de abril, os casos aumentaram e assim confirmou a transmissão comunitária. Podemos perceber que na última semana de maio e nas duas primeiras de junho, foram a semanas que apresentação vários dias com altos números de caso, possivelmente devido à realização de testes rápidos na população.

Nas figuras 2 e 3, observamos os óbitos por infecção humana do novo coronavírus, em residentes de Porto Velho



BOLETIM EPIDEMIOLÓGICO

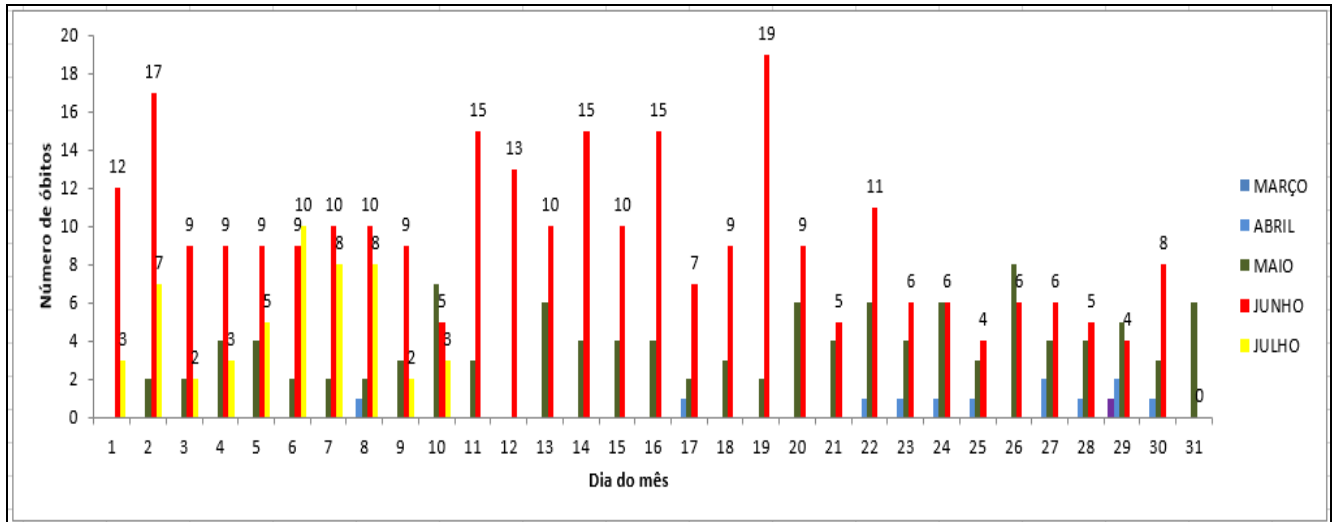
13

Comando de Operações de Emergência em Saúde Pública pelo COVID-19,
SECRETARIA MUNICIPAL DE SAÚDE/DEPARTAMENTO DE VIGILÂNCIA EM SAÚDE

CORONAVÍRUS (COVID-19)

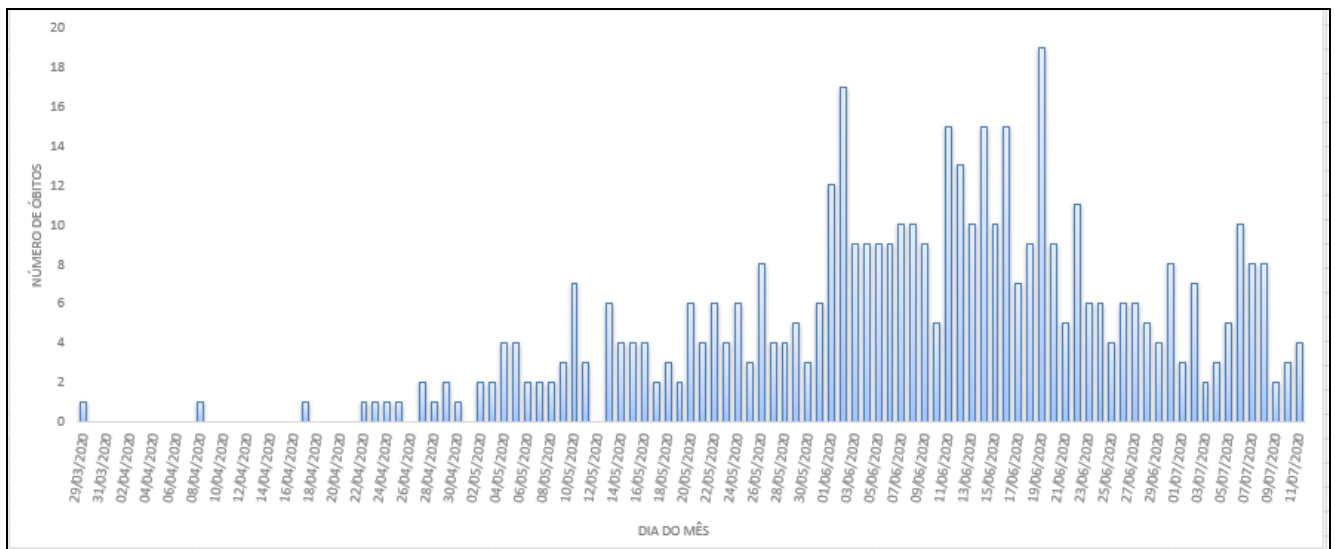
SITUAÇÃO EPIDEMIOLÓGICA DO NOVO CORONAVÍRUS (COVID-19) EM PORTO VELHO

10 de julho de 2020/semana epidemiológica nº 28 (05/07 a 11/07/2020)



Fonte: SIM/DVE/DVS/Semusa, acessado em 10/07/2020

Figura 2 – Distribuição dos óbitos por infecção humana do novo coronavírus, segundo dia e mês de ocorrência do óbito, em residentes de Porto Velho, março a julho/2020



Fonte: SIM/DVE/DVS/Semusa, acessado em 10/07/2020

Figura 3 – Distribuição dos óbitos por infecção humana do novo coronavírus, segundo dia e mês de ocorrência do óbito, em residentes de Porto Velho, março a julho/2020



BOLETIM EPIDEMIOLÓGICO

13

Comando de Operações de Emergência em Saúde Pública pelo COVID-19,
SECRETARIA MUNICIPAL DE SAÚDE/DEPARTAMENTO DE VIGILÂNCIA EM SAÚDE

CORONAVÍRUS (COVID-19)

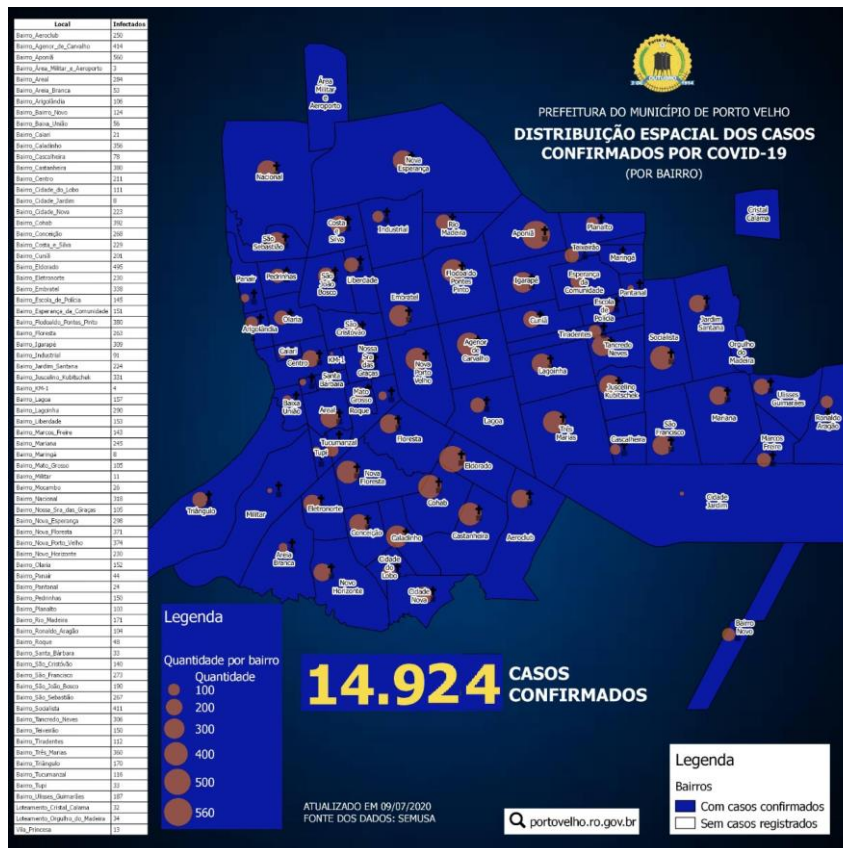
SITUAÇÃO EPIDEMIOLÓGICA DO NOVO CORONAVÍRUS (COVID-19) EM PORTO VELHO

10 de julho de 2020/semana epidemiológica nº 28 (05/07 a 11/07/2020)

Observamos nas figuras 2 e 3, que no mês de junho/2020 tivemos um aumento na ocorrência de óbitos, em Porto Velho, onde tivemos dias com a ocorrência de 17 (02/06/2020) e 19 (19/06/2020) óbitos.

DISTRIBUIÇÃO ESPACIAL

Segundo a distribuição espacial dos casos, 96,4% (14.924) são da zona urbana e 3,6% (540), da zona rural. Todos os bairros da cidade de Porto Velho já apresentam casos da doença. Nas figuras 4 e 5, observamos a distribuição espacial dos casos, por bairro e distrito de Porto Velho.



Fonte: Semusa e Sempog, acessado em 10/07/2020

Figura 4 – Distribuição espacial dos casos confirmados por COVID-19, de residentes na zona urbana, de Porto Velho/RO, 2020



BOLETIM EPIDEMIOLÓGICO

13

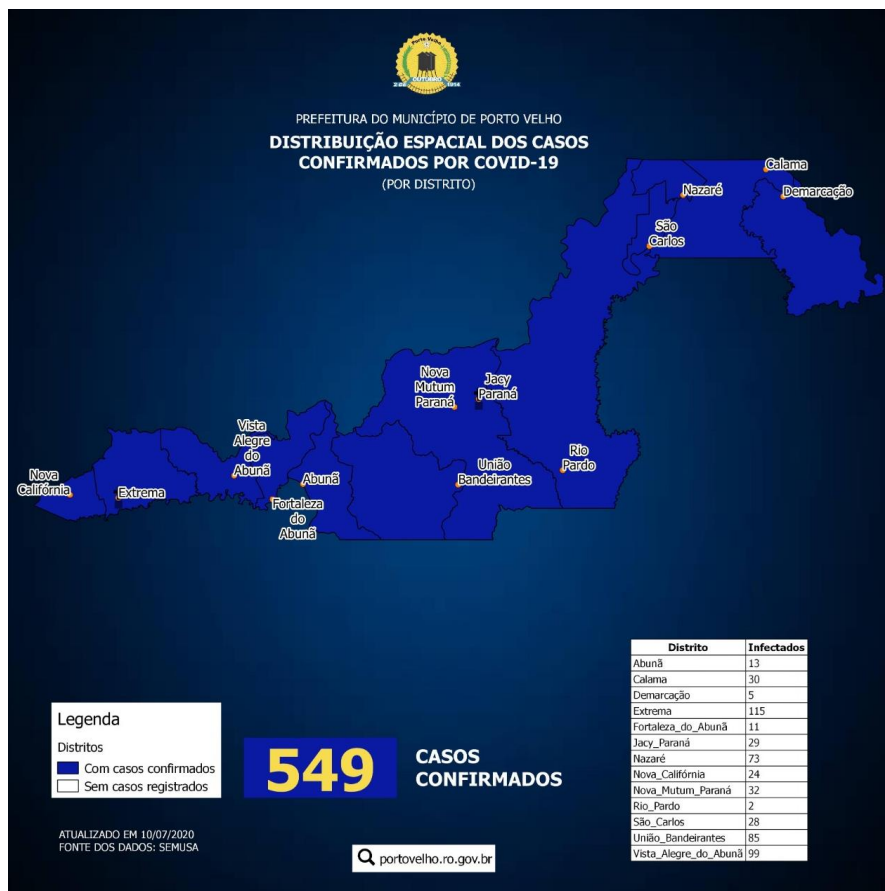
Comando de Operações de Emergência em Saúde Pública pelo COVID-19,
SECRETARIA MUNICIPAL DE SAÚDE/DEPARTAMENTO DE VIGILÂNCIA EM SAÚDE

CORONAVÍRUS (COVID-19)

SITUAÇÃO EPIDEMIOLÓGICA DO NOVO CORONAVÍRUS (COVID-19) EM PORTO VELHO

10 de julho de 2020/semana epidemiológica nº 28 (05/07 a 11/07/2020)

Os bairros com maior número de caso são Aponiã (560), Eldorado (495), Agenor de Carvalho (414), Socialista (411), Cohab (392), Castanheira (380), Flodoaldo Pontes Pinto (380), Nova Porto Velho (374), Nova Floresta (371), Três Marias (360), Caladinho (356), Embratel (338), JK (331), Nacional (318), Igarapé (309) e Tancredo Neves (306). Estes dezesseis bairros possuem mais de 300 casos confirmados, concentram 40,8% dos casos confirmados, na zona urbana do município.



Fonte: Semusa e Sempog, acessado em 10/07/2020

Figura 5 – Distribuição espacial dos casos confirmados por COVID-19, de residentes na zona rural, de Porto Velho/RO, 2020

Os casos da zona rural, que são 549, em alguns destes a transmissão aconteceu na zona urbana de Porto Velho. Conforme está representado na figura 5, os distritos de Extrema, Vista Alegre do Abunã, União



CORONAVÍRUS (COVID-19)

SITUAÇÃO EPIDEMIOLÓGICA DO NOVO CORONAVÍRUS (COVID-19) EM PORTO VELHO

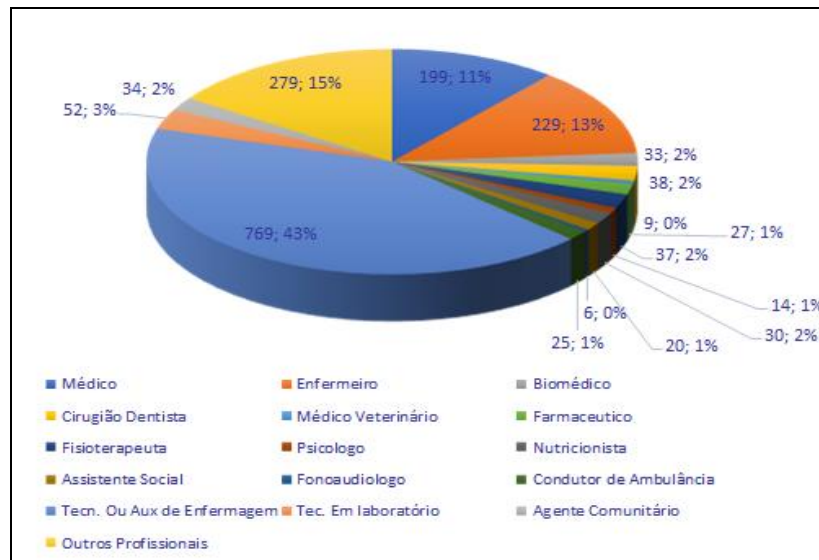
10 de julho de 2020/semana epidemiológica nº 28 (05/07 a 11/07/2020)

Bandeirantes e Nazaré tem 115, 99. 85 e 73 casos confirmados, respectivamente, representando 67,7% dos casos da zona rural.

A COVID-19 ENTRE OS PROFISSIONAIS DE SAÚDE

Os profissionais de saúde constituem um grupo de risco para a Covid-19 por estarem expostos diretamente aos pacientes infectados, o que faz com que recebam uma alta carga viral (milhões de partículas de vírus). Em todo o mundo, milhões de profissionais de saúde estão na linha de frente do cuidado dos pacientes com Covid-19 que requerem atendimento ambulatorial ou hospitalar, sendo o maior contingente composto por profissionais da enfermagem.

Os profissionais da saúde infectados pelo covid-19 no município de Porto Velho, representam 11,6% do total de infectados. Conforme a figura 6, as categorias profissionais que apresentam maior percentual (%) de positividade pela doença, são: Técnicos e Auxiliares de Enfermagem (43%), enfermeiros (13%) e médicos (11%) e outros profissionais (15%).



Fonte: eSUS VE/DVS/SEMUSA/PMPV, acessado em 10/07/2020

Figura 6 - Frequência de casos confirmados por COVID-19 em Profissionais de saúde, segundo categoria profissional, em Porto Velho/RO, 2020



Dentre os profissionais da saúde infectados, 73,1% (1.331), são do sexo feminino, sendo que a faixa etária com mais infectados é a de 30 a 39 anos com 40,0% (720) dos casos e de 40 a 49 anos, com 28,7% (517), dos casos, conforme tabela 3.

Tabela 3 - Distribuição dos casos confirmados por COVID-19 em Profissionais da saúde, segundo faixa etária e sexo, em Porto Velho/RO, 2020

Faixa Etária	SEXO		TOTAL	
	MASCULINO	FEMININO	N ^a	%
18 a 19 anos	1	1	2	0,1
20 a 29 anos	72	177	249	13,8
30 a 39 anos	171	549	720	40,0
40 a 49 anos	128	389	517	28,7
50 a 59 anos	64	182	246	13,7
60 a 69 anos	24	23	47	2,6
70 a 79 anos	6	4	10	0,6
Ign	4	6	10	0,6
Total	470	1.331	1.801	100,0

Fonte: eSUS VE/DVS/SEMUSA/PMPV, acessado em 10/07/2020

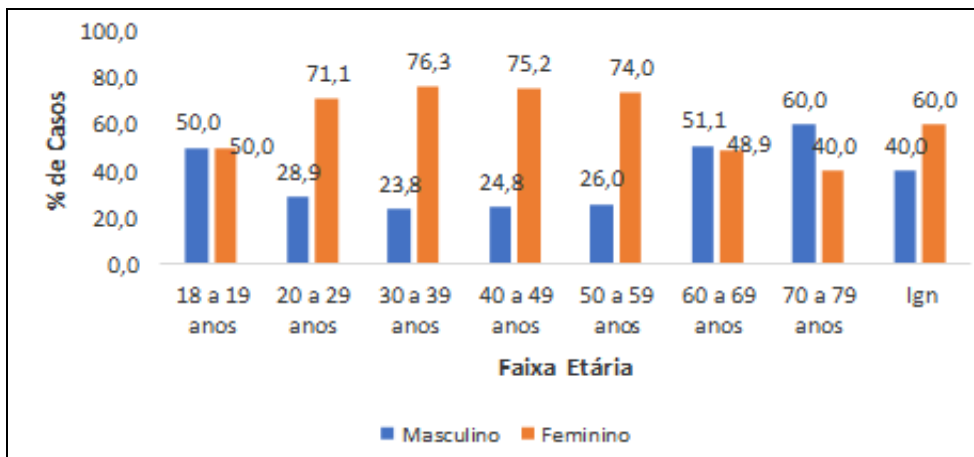
Dentre os profissionais infectados, o sexo mais afetado é o feminino, sendo que a faixa etária de 30 a 39 anos representam 76,3% e nas faixas etárias de 40 a 49 anos e 50 a 59 anos representam 75,2% e 74,0%, respectivamente (Figura 7).



CORONAVÍRUS (COVID-19)

SITUAÇÃO EPIDEMIOLÓGICA DO NOVO CORONAVÍRUS (COVID-19) EM PORTO VELHO

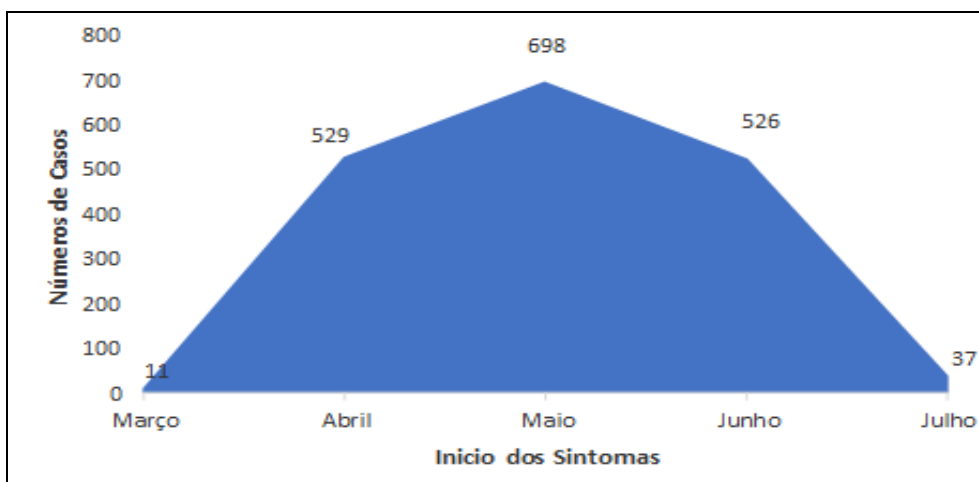
10 de julho de 2020/semana epidemiológica nº 28 (05/07 a 11/07/2020)



Fonte: eSUS VE/DVS/SEMUSA/PMPV, acessado em 10/07/2020

Figura 7 - Frequência de casos confirmados por COVID-19 em Profissionais de saúde, segundo faixa etária e sexo, em Porto Velho/RO,2020

Pela figura 8, observamos que a manifestação dos primeiros sintomas da doença entre os profissionais de saúde no município de Porto Velho, teve início no mês de março, com uma tendência de crescimento nos meses de abril e maio e queda no mês de junho. O maior pico do início dos sintomas, foi no mês de junho.

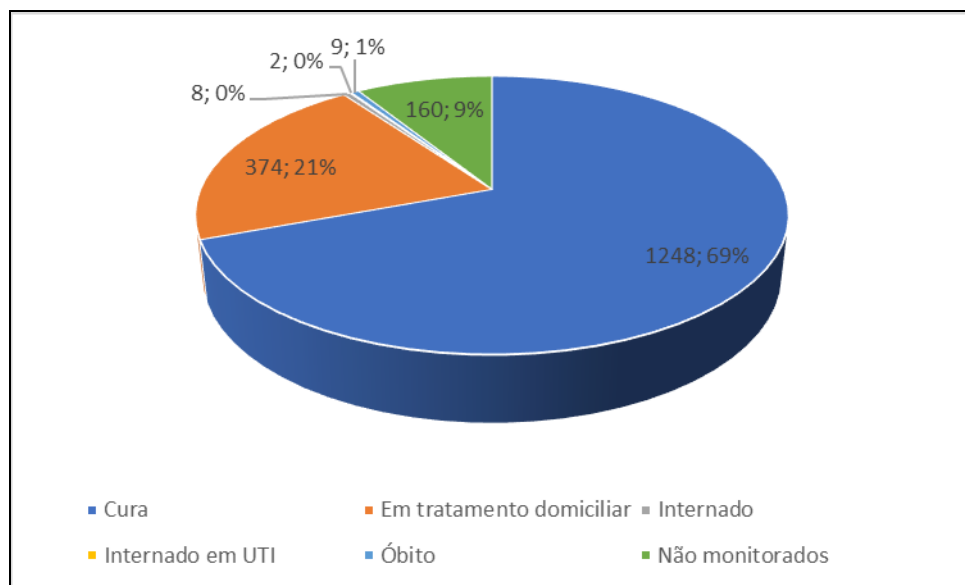


Fonte: eSUS VE/DVS/SEMUSA/PMPV, acessado em 10/07/2020

Figura 8 -Distribuição de casos confirmados por COVID-19 em Profissionais de saúde, segundo o mês de início dos sintomas, em Porto Velho/RO,2020



Pela Figura 9, verificamos que 69% (1.248) dos casos evoluíram para cura e 21% (374) encontram-se em tratamento domiciliar, sendo monitorado pela equipe da Vigilância em Saúde, Estratégia de Saúde da Família e Comissão Interna de Prevenção a Acidentes/CIPA. Mas 1% dos casos evoluíram para óbito. Vale, ressaltar que 9% (160) dos casos, ainda não foi possível o monitoramento, por falta de informações para localização (contato telefônico, endereço incompleto...)



Fonte: eSUS VE/DVS/SEMUSA/PMPV, acessado em 10/07/2020

Figura 9 - Frequência de casos confirmados por COVID-19, em Profissionais de saúde, segundo a evolução do caso, em Porto Velho/RO, 2020

OS TESTES RÁPIDOS

Durante a execução de diagnóstico por meio do Teste Rápido, que identifica anticorpos diante da infecção pelo Coronavírus, a Secretaria Municipal de Saúde, não mediu esforços para que as Unidades de Saúde da Família executassem a testagem, bem como, ofertassem a assistência médica aos casos positivos. Em abril de 2020, esses testes foram destinados aos profissionais de saúde, profissionais da segurança pública,



profissionais da limpeza urbana, pois são os serviços considerados essenciais, sendo assim, não poderiam sofrer solução de continuidade em plena pandemia do coronavírus.

As análises das execuções desses testes rápidos devem seguir o cronograma ministerial quanto a semana epidemiológica, contudo aos sábados e domingos é notório uma grande baixa na procura para essa testagem. Sendo assim, adaptamos essa análise encerrando-a essa no período compreendido do dia 03/07/2020 ao dia 09/07/2020.

Tabela 4 – Distribuição de casos confirmados por coronavírus, segundo faixa etária e sexo, de residentes em Porto Velho/RO, 2020

FAIXA ETÁRIA	CASOS CONFIRMADOS		CASOS SEGUNDO SEXO			
	nº	%	Masculino		Feminino	
			N	%	nº	%
0 a 9a	13	1,7	4	1,3	9	2,1
10 a 19a	48	6,5	20	6,4	28	6,6
20 a 29a	170	23,0	69	22,0	99	23,2
30 a 39a	190	25,7	90	28,8	100	23,6
40 a 49a	152	20,6	55	17,5	99	23,2
50 a 59a	89	12,0	40	12,7	49	11,5
60 a 69a	49	6,6	21	6,7	28	6,6
70 a 79a	21	2,8	11	3,5	10	2,4
80 a 89a	8	1,1	4	1,3	4	0,9
TOTAL	740	100,0	314	100,0	426	100,0

Fonte: e-SUS VE, DVS/SEMUSA, acessado em 10/07/2020

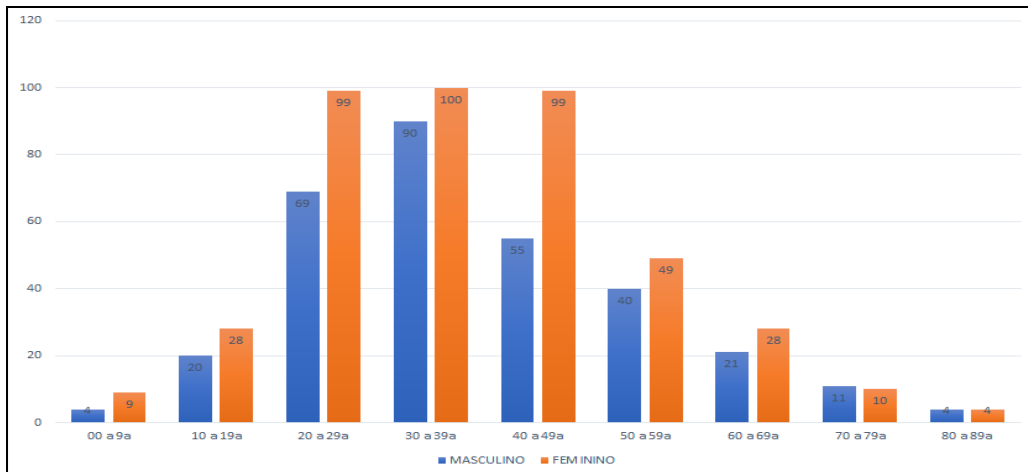
Quanto ao sexo, 57,57% (426) dos casos foram em mulheres e 42,43% (314) em homens. O sexo masculino foi o mais atingido nas faixas etárias de 30 a até 39 anos com 28,66% de percentual. Quanto ao sexo feminino, a proporção foi de 25,68% na faixa etária compreendida de 30 a 39 anos, quando acumulados os percentuais em ambos os sexos, as faixas etárias economicamente ativas são as mais acometidas com a infecção pelo coronavírus.



CORONAVÍRUS (COVID-19)

SITUAÇÃO EPIDEMIOLÓGICA DO NOVO CORONAVÍRUS (COVID-19) EM PORTO VELHO

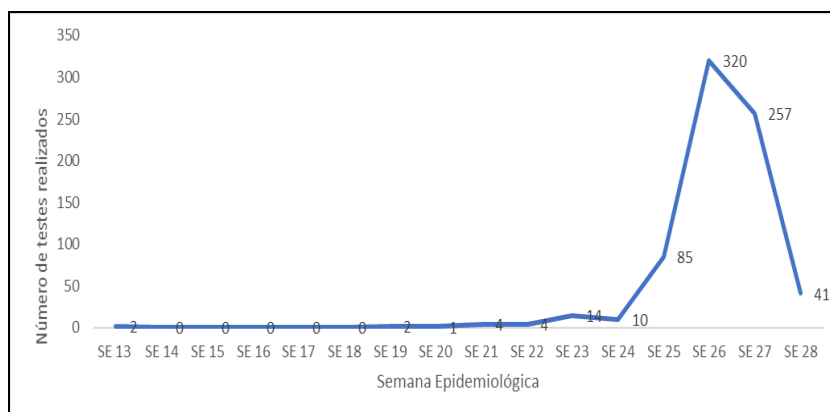
10 de julho de 2020/semana epidemiológica nº 28 (05/07 a 11/07/2020)



Fonte: e-SUS VE, DVS/SEMUSA, acessado em 10/07/2020

Figura 10 - Perfil etário dos casos que realizaram testes rápidos positivos, para anticorpos. Em residentes de Porto Velho/RO, 2020

O total de Testes Rápidos para detecção de anticorpos realizados, no período de 03/07/2020 a 09/07/2020, foram N (2.635), onde N (740) 28,08% foram positivos para presença de anticorpos IgG, ou seja, pacientes que já tiveram contato com o vírus. Essa oferta de testes em massa tem a finalidade de estabelecer o percentual da população que já foi exposto ao vírus, e apresenta anticorpos no momento da testagem.



Fonte: e-SUS VE/ DVS/SEMUSA, acessado em 10/07/2020.

Figura 11 - Prevalência do início dos sinais e sintomas referidos pelos pacientes, segundo SE. Porto Velho/RO, 2020



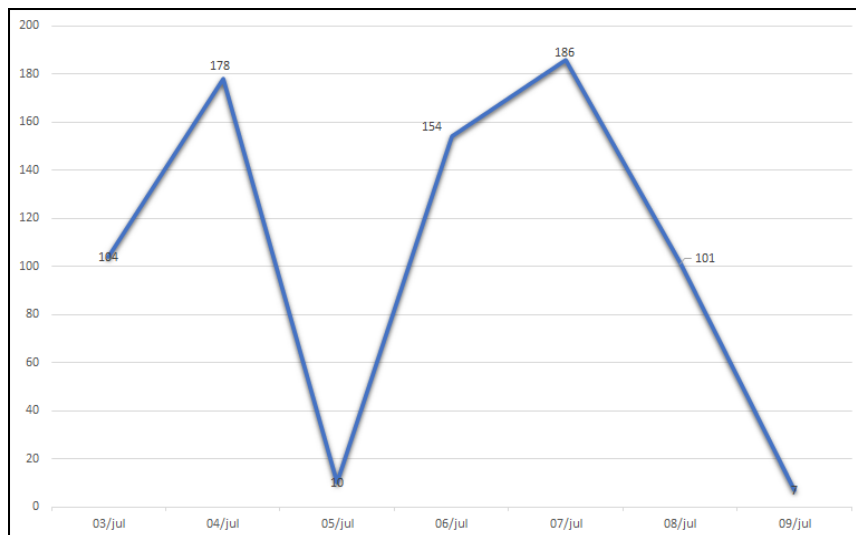
CORONAVÍRUS (COVID-19)

SITUAÇÃO EPIDEMIOLÓGICA DO NOVO CORONAVÍRUS (COVID-19) EM PORTO VELHO

10 de julho de 2020/semana epidemiológica nº 28 (05/07 a 11/07/2020)

Na figura 11, verificamos que nos primeiros dias, a partir da notificação dos casos no município, a transmissão foi baixa, quando ainda se tinha conhecimento dos casos envolvidos nas primeiras transmissões e também possivelmente não tenhamos detectado todos os casos, naquele momento. Mas no início de abril, os casos aumentaram e assim confirmou a transmissão comunitária.

Durante a oferta do teste rápido para população a maioria dos pacientes que positivaram para a presença de anticorpos no sangue, tiveram seus primeiros sinais e sintomas a partir da Semana Epidemiológica 13 (22/03 a 28/03), com prevalência de uma grande elevação a partir da SE 25 de apresentação dos sintomas, tendo o pico na SE 26 (21/06 a 27/06/2020).



Fonte: e-SUS VE/ DVS/SEMUSA, acessado em 10/07/2020.

Figura 12 - Linha do Tempo da data de coleta do teste, durante o período de referência.

Porto Velho/RO, 2020

Quando associamos a linha do tempo da execução dos testes ao referimento do início dos sinais e sintomas dos pacientes, podemos perceber nitidamente o período cíclico da doença, onde a incubação dos sinais e sintomas variam entre 07 até 14 dias.



CORONAVÍRUS (COVID-19)

SITUAÇÃO EPIDEMIOLÓGICA DO NOVO CORONAVÍRUS (COVID-19) EM PORTO VELHO

10 de julho de 2020/semana epidemiológica nº 28 (05/07 a 11/07/2020)

DAS CONSIDERAÇÕES FINAIS

A extração do banco de dados foi realizada no dia 10/07/2020 às 10h28, por isso os testes realizados na referida data não foram analisados neste boletim. Essas informações serão inseridas no próximo boletim epidemiológico, tendo como referência a semana epidemiológica 29.

Os resultados demonstraram que o índice de positividade da identificação de anticorpos segue as tendências de estatísticas nacionais, em torno de 27% a 30%, a saber: de faixa etária, sexo, semana epidemiológica, entre outras variáveis. Continuar com essa testagem rápida e oportuna é de grande relevância para se traçar o perfil epidemiológico-sanitário do comportamento da transmissibilidade do coronavírus em Porto Velho.