



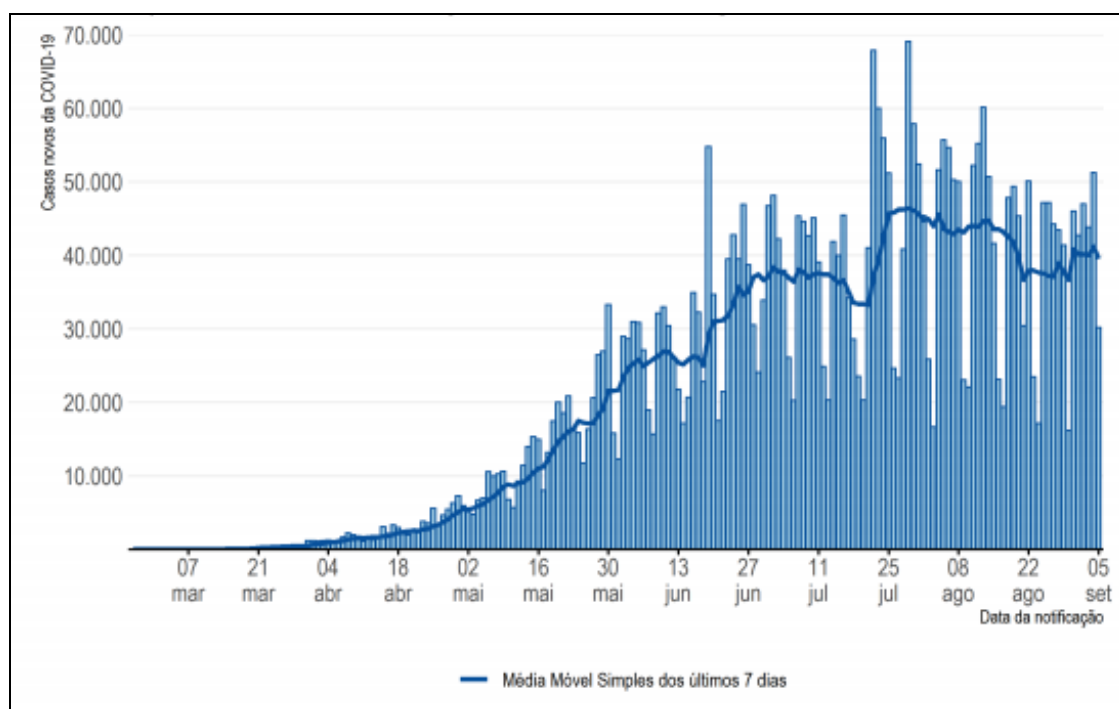
CORONAVÍRUS (COVID-19)

## SITUAÇÃO EPIDEMIOLÓGICA DO NOVO CORONAVÍRUS (COVID-19) EM PORTO VELHO

12 de setembro de 2020/semana epidemiológica nº 37 (06/09 a 12/09/2020)

### SITUAÇÃO EPIDEMIOLÓGICA POR INFECÇÃO HUMANA PELO NOVO CORONAVÍRUS

No Brasil, a primeira notificação de um caso confirmado de COVID-19 recebida pelo Ministério da Saúde foi em 26 de fevereiro de 2020. Desta data até 05 de setembro de 2020 foram confirmados 4.123.000 casos e 126.203 óbitos por COVID-19 no Brasil. O maior número de novos registros de casos aconteceu no dia 29 de julho (69.074 casos) e o de novos registros de óbitos em 29 de julho (1.595 óbitos). A média móvel de casos dos últimos 7 dias, no final da semana epidemiológica 36 (de 30 de agosto a 05 de setembro), foi de 39.550 casos e de óbitos foi de 820, apresentando um aumento de 4,7% em relação à média de casos da semana anterior (37.684) e redução de 8,2% em relação à média de óbitos da semana anterior (887 óbitos), conforme figuras 1 e 2 (<https://www.saude.gov.br/images/pdf/2020/September/09/Boletim-epidemiologico-COVID-30.pdf>).



Fonte: Secretaria de Vigilância em Saúde/Ministério da Saúde. Dados atualizados em 05/09/2020 às 19h, sujeitos a revisões.

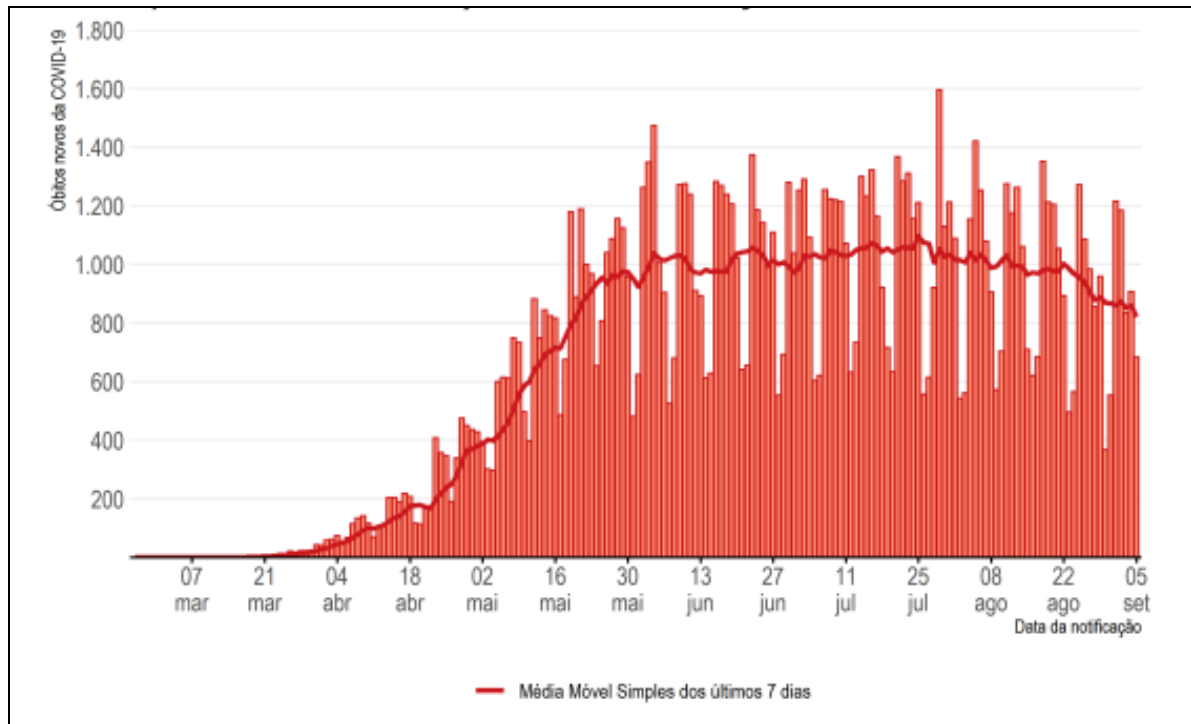
Figura 1 – Número de casos novos por COVID-19 e média móvel dos últimos 7 dias por data de notificação. Brasil, 2020



CORONAVÍRUS (COVID-19)

## SITUAÇÃO EPIDEMIOLÓGICA DO NOVO CORONAVÍRUS (COVID-19) EM PORTO VELHO

12 de setembro de 2020/semana epidemiológica nº 37 [06/09 a 12/09/2020]



Fonte: Secretaria de Vigilância em Saúde/Ministério da Saúde. Dados atualizados em 05/09/2020 às 19h, sujeitos a revisões.

Figura 2 – Número de óbitos novos por COVID-19 e média móvel dos últimos 7 dias por data de notificação. Brasil, 2020

Em Porto Velho, o primeiro caso autóctone de Infecção Humana pelo novo coronavírus apresentou os primeiros sintomas em 18/03/2020 e foi confirmado em 31/03/2020. Mas os primeiros casos confirmados importados, de residentes, foi em 21/03/2020, sendo dois casos do sexo masculino, de 35 e 45 anos, que apresentaram os primeiros sintomas em 14 e 16 de março de 2020, respectivamente.

Em 12 de setembro de 2020, temos 28.288 casos confirmados, sendo que destes 82,3% (23.289) estão recuperados. Tivemos até esta data, 747 óbitos pela doença, sendo que destes 714 óbitos foram da zona urbana (95,6%).

Apresentamos na tabela 1, casos confirmados e óbitos, assim como incidência, mortalidade e letalidade por infecção humana pelo novo coronavírus, no Brasil, Região Norte, Rondônia e Porto Velho.



Tabela 1 – Casos confirmados, óbitos, letalidade e mortalidade por infecção humana pelo novo coronavírus. Brasil, Região Norte, Rondônia e Porto Velho/RO, 2020

INDICADORES	BRASIL	REGIÃO NORTE*	RONDÔNIA	PORTO VELHO
Casos Confirmados	4.315.687	578.636	60.362	28.288
Óbitos	131.210	14.161	1.240	747
Casos Curados	3.573.958	-	51.879	23.289
População (hab.)	210.147.125	18.430.980	1.777.225	529.544
Letalidade (%)	3,0	2,4	2,0	2,6
Incidência/100mil hab.	2.053,6	3.139,5	3.396,4	5.341,9
Mortalidade por 100mil hab.	62,4	76,8	69,7	141,1

Fonte: <https://covid.saude.gov.br>, <http://covid19.sesau.ro.gov.br>, eSUS VE, Gal/Lacen e DVS/Semusa, acessado em 12/09/2020

O município apresenta a taxa de letalidade menor que a do Brasil (3,0%), mas é maior que da região Norte (2,4%) e de Rondônia (2,0%). Enquanto que as taxas de mortalidade e a de incidência continuam maiores que as do Brasil, Região Norte e de Rondônia.

Na tabela 2 observamos o número de casos confirmados e óbitos ocorridos em residentes de Porto Velho. O percentual de casos confirmados é maior no sexo feminino (54,6%), enquanto o percentual de óbitos é maior no sexo masculino (62,8%). Percebemos que em todas as faixas etárias dos casos confirmados, o maior percentual é no sexo feminino, exceto na faixa etária de 60 a 69 anos que é igual. Enquanto para os óbitos, o maior percentual por faixa etária é no sexo masculino, exceto de 0 a 9 anos e de 10 a 19 anos, que a proporção é igual.



# BOLETIM EPIDEMIOLÓGICO

# 22

Comando de Operações de Emergência em Saúde Pública pelo COVID-19,  
SECRETARIA MUNICIPAL DE SAÚDE/DEPARTAMENTO DE VIGILÂNCIA EM SAÚDE

CORONAVÍRUS (COVID-19)

## SITUAÇÃO EPIDEMIOLÓGICA DO NOVO CORONAVÍRUS (COVID-19) EM PORTO VELHO

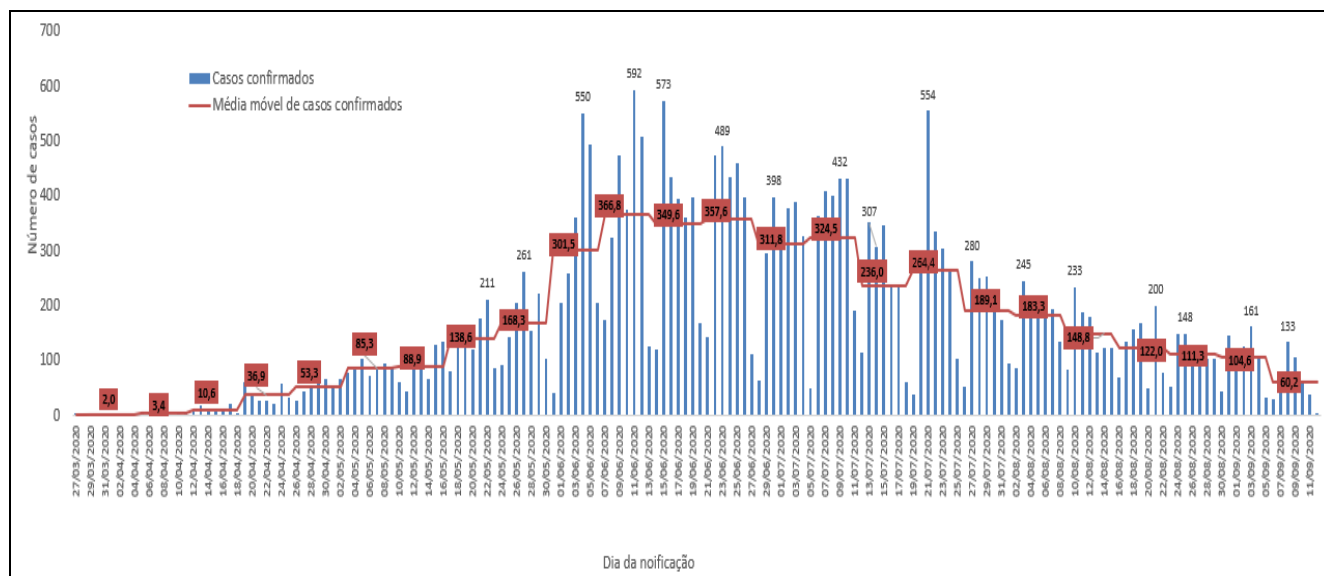
12 de setembro de 2020/semana epidemiológica nº 37 (06/09 a 12/09/2020)

Tabela 2 – Distribuição de casos confirmados e óbitos por COVID-19, segundo faixa etária e sexo, de residentes em Porto Velho/RO, 2020

FAIXA ETÁRIA	CASOS CONFIRMADOS		CASOS SEGUNDO SEXO		ÓBITOS		ÓBITOS SEGUNDO SEXO	
	nº	%	Masculino	Feminino	nº	%	Masculino	Feminino
			%	%			%	%
0 a 9a	412	1,5	48,5	51,5	4	0,5	50,0	50,0
10 a 19a	1308	4,6	45,5	54,5	2	0,3	50,0	50,0
20 a 29a	5118	18,1	45,1	54,9	11	1,5	90,9	9,1
30 a 39a	7668	27,1	44,6	55,4	41	5,5	58,5	41,5
40 a 49a	6174	21,8	44,3	55,7	85	11,4	63,5	36,5
50 a 59a	4268	15,1	45,6	54,4	109	14,6	63,3	36,7
60 a 69a	2084	7,4	50,0	50,0	174	23,3	65,5	34,5
70 a 79a	883	3,1	47,8	52,2	180	24,1	63,9	36,1
80 a 89a	306	1,1	44,8	55,2	103	13,8	56,3	43,7
90a e +	67	0,2	49,3	50,7	38	5,1	57,9	42,1
<b>TOTAL</b>	<b>28.288</b>	<b>100,0</b>	<b>45,4</b>	<b>54,6</b>	<b>747</b>	<b>100,0</b>	<b>62,8</b>	<b>37,2</b>

Fonte: eSUS VE/SIM/DVS/Semusa/PMPV, acessado em 12/09/2020

Porto Velho teve os primeiros casos confirmados pela infecção humana pelo novo coronavírus em março de 2020. Os períodos com maior média móvel de casos notificados correspondem as SE 23 (31/05 a 06/07/2020), SE 24 (07 a 13/06/2020), 25 (14 a 20/06/2020), 26 (21 a 27/06/2020), 27 (28/06 a 04/07/2020) e 28 (05 a 11/07/2020), com 301,5; 366,8; 349,6; 357,6; 311,8 e 324,5 casos, respectivamente, conforme na figura 3.



Fonte: eSUS VE/DVS/Semusa, acessado em 12/09/2020

Figura 3 – Número e média móvel de casos confirmados por COVID-19, segundo data de notificação dos casos. Porto Velho/RO, 2020



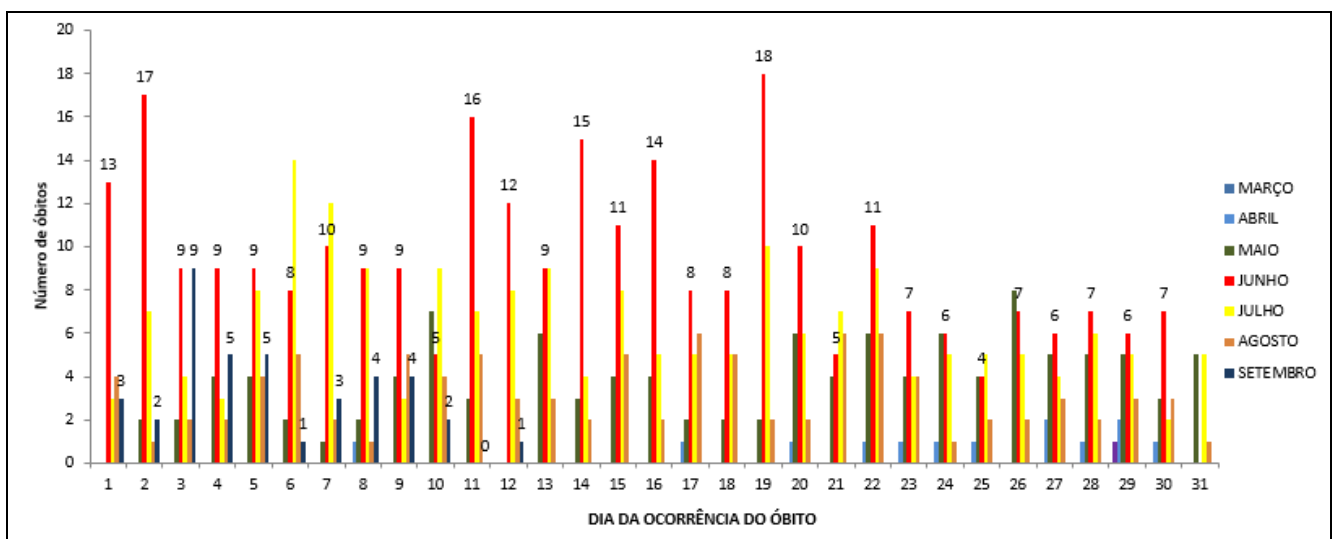
CORONAVÍRUS (COVID-19)

## SITUAÇÃO EPIDEMIOLÓGICA DO NOVO CORONAVÍRUS (COVID-19) EM PORTO VELHO

12 de setembro de 2020/semana epidemiológica nº 37 (06/09 a 12/09/2020)

Verificamos na figura 3, que a média móvel dos primeiros casos notificados foi baixa (2,0 casos), quando a transmissão ainda era conhecida, tínhamos a relação dos contatos, os quais eram acompanhados. Mas também possivelmente não tenhamos detectado todos os casos, naquele momento. Em abril, os casos aumentaram e assim confirmou a transmissão comunitária. Nos meses de junho e julho/2020, tivemos o pico de dias com casos notificados positivos, chegando a apresentar alguns dias com mais de 500 casos confirmados, como foi nos dias 11/06, 15/06, 21/07, 04/06 e 12/06, com 592, 573, 554, 550 e 507 casos, respectivamente. As SE 23, 24, 25, 26, 27 e 28 foram as que mais apresentaram dias com altos números de casos notificados positivos, portanto as que tiveram maior média móvel de casos confirmados. A partir da SE 31, observamos o decréscimo do número de casos, sendo que a SE 37 (06/09 a 12/09/2020) apresentou uma média móvel de 60,2 casos, sabemos que ainda mais casos foram notificados e serão inseridos. Percebemos também o quanto a notificação dos casos diminui aos finais de semana.

Observamos nas figuras 4 e 5, que o primeiro óbito em Porto Velho, por COVID-19, teve como data de ocorrência 29/03/2020, desde então já tivemos 747 óbitos. Nas figuras 4 e 5, observamos os óbitos por infecção humana do novo coronavírus, em residentes de Porto Velho, segundo dia de ocorrência.



Fonte: SIM/DVE/DVS/Semusa, acessado em 12/09/2020

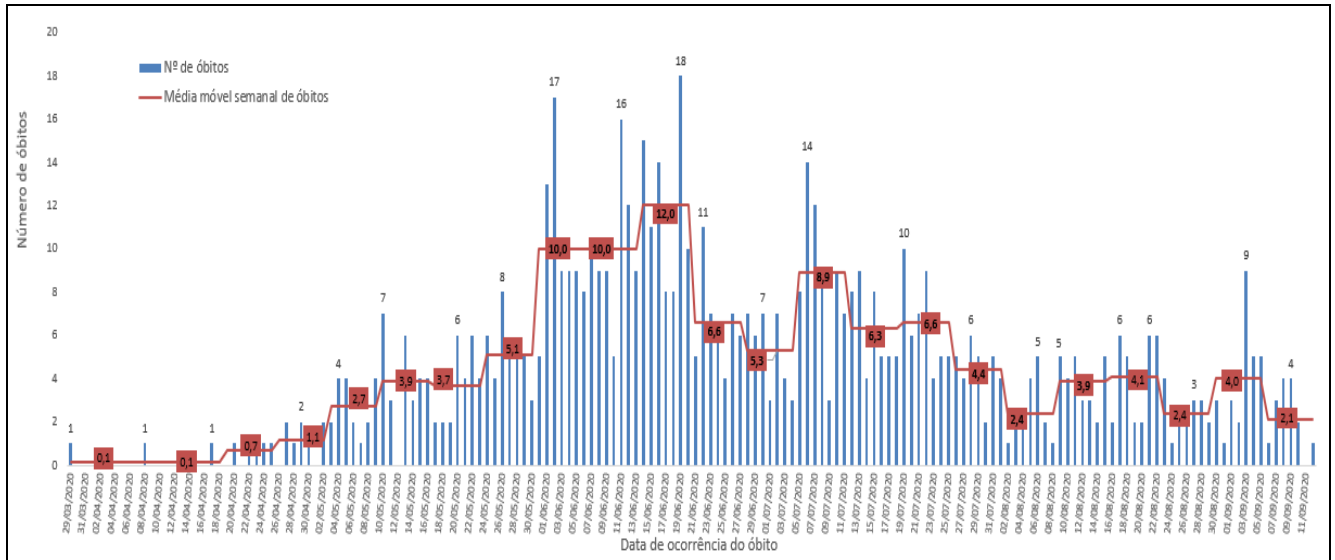
Figura 4 – Distribuição dos óbitos por infecção humana do novo coronavírus, segundo dia e mês de ocorrência do óbito, em residentes de Porto Velho/RO, março a setembro/2020



CORONAVÍRUS (COVID-19)

### SITUAÇÃO EPIDEMIOLÓGICA DO NOVO CORONAVÍRUS (COVID-19) EM PORTO VELHO

12 de setembro de 2020/semana epidemiológica nº 37 (06/09 a 12/09/2020)



Fonte: SIM/DVE/DVS/Semusa, acessado em 12/09/2020

Figura 5 – Distribuição e média móvel semanal dos óbitos por infecção humana do novo coronavírus, segundo dia e mês de ocorrência do óbito, em residentes de Porto Velho/RO, março a setembro/2020

Conforme observamos nas figuras 4 e 5, no mês de junho/2020 tivemos um aumento na ocorrência de óbitos, em Porto Velho, nos dias 02, 11 e 19 de junho de 2020 ocorreram 17, 16 e 18 óbitos, respectivamente. As SE 23, 24 e 25 foram as que apresentaram maiores médias semanais de óbito, com 10,0; 10,0 e 12,0 óbitos, respectivamente. Observamos também que houve um aumento na média móvel na SE 36 – 30/08 a 05/09 (4,0 óbitos), ao ser comparado com a SE 35 – 23 a 29/08 (2,4 óbitos), mas decresceu na SE 37 – 06/09 a 12/09 (2,1 óbitos)

## DISTRIBUIÇÃO ESPACIAL

A transmissão da Infecção Humana pelo novo coronavírus ocorre em todos os bairros da zona urbana de Porto Velho, que já apresentam casos confirmados da doença, conforme observamos na figura 6, na distribuição espacial dos casos, por bairros. Dos casos confirmados, 92,6% (26.205) são da zona urbana.

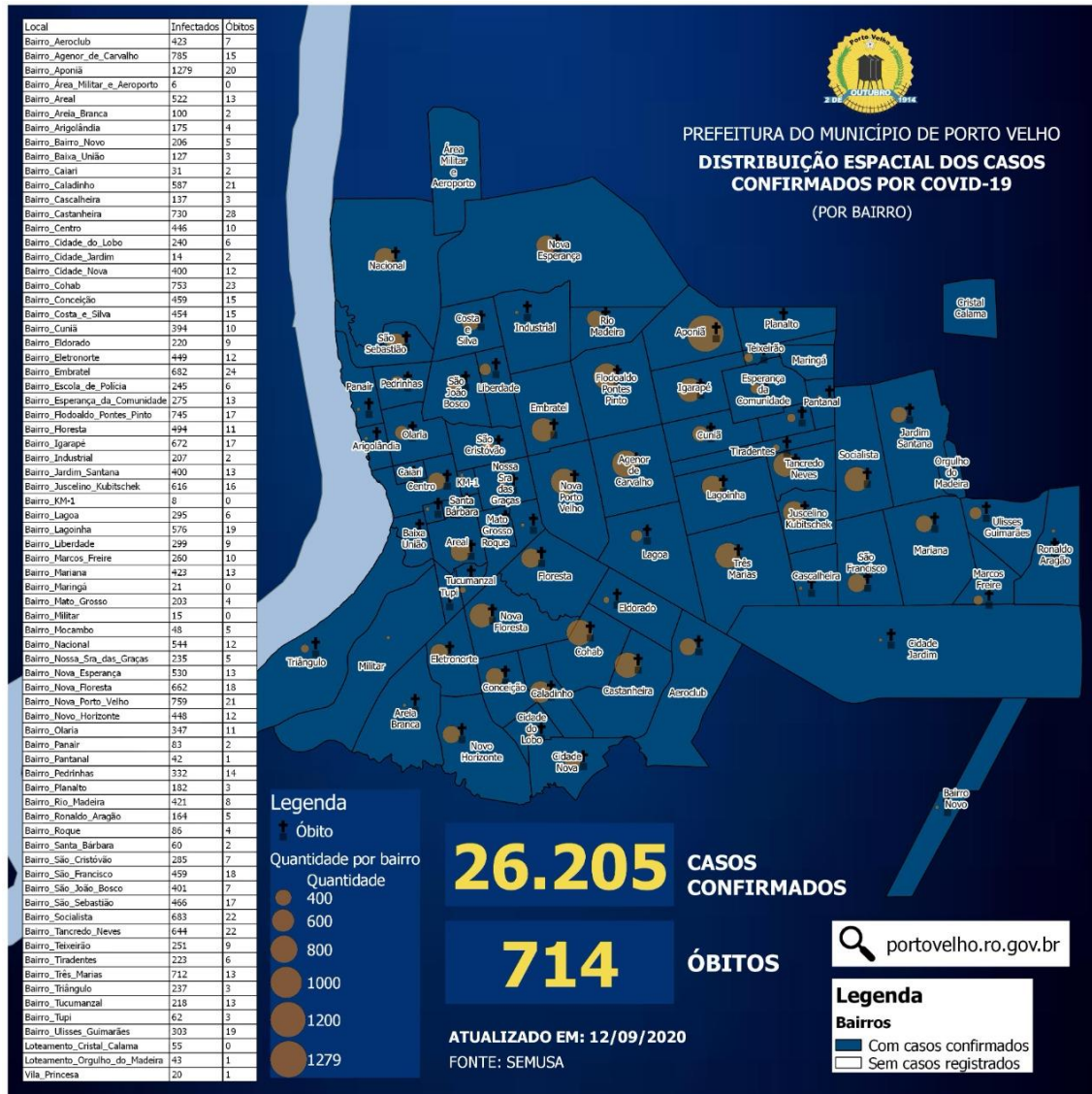




CORONAVÍRUS (COVID-19)

### SITUAÇÃO EPIDEMIOLÓGICA DO NOVO CORONAVÍRUS (COVID-19) EM PORTO VELHO

12 de setembro de 2020/semana epidemiológica nº 37 (06/09 a 12/09/2020)



Fonte: Semusa e Sempog, acessado em 12/09/2020

Figura 6 – Distribuição espacial dos casos confirmados e óbitos por COVID-19, de residentes na zona urbana, de Porto Velho/RO, 2020

A distribuição espacial dos casos confirmados está em toda Porto Velho e muitos dos bairros já apresentam mais de 500 casos notificados, que são: Aponiã (1279), Agenor de Carvalho (785), Nova Porto Velho (759), Cohab (753), Flodoaldo Pontes Pinto (745), Castanheira (730), Três Marias (712), Socialista (683), Embratel (682), Igarapé (672), Nova Floresta (662), Tancredo Neves (644), JK (616), Caladinho (587), Lagoinha (576), Nacional (544), Nova Esperança (530) e Areal (522). Estes dezoito bairros continuam sendo os que possuem mais de 500 casos confirmados, cada um e concentram 47,4% (12.418) dos casos confirmados, na zona urbana do município.



# BOLETIM EPIDEMIOLÓGICO

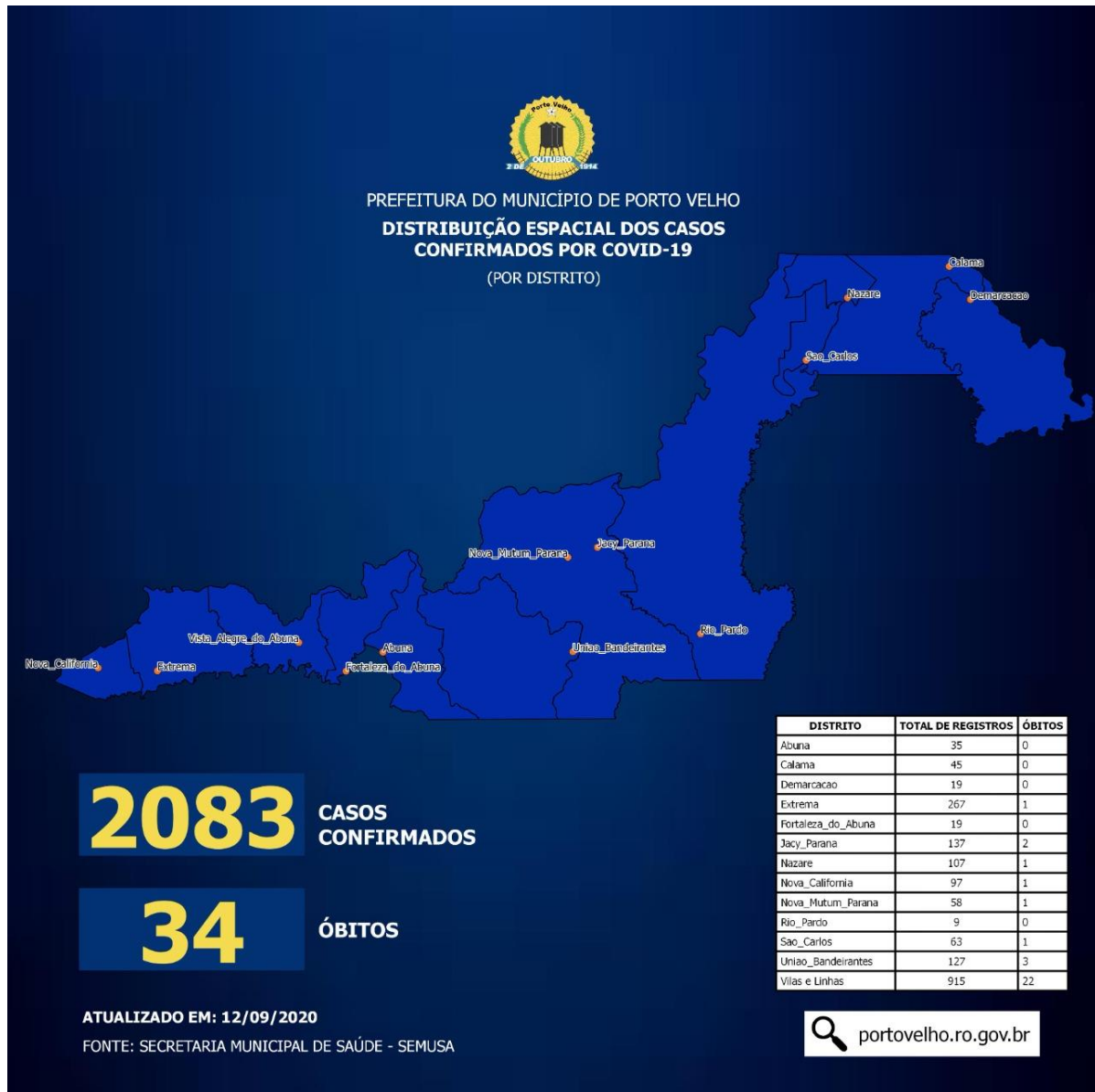
22

Comando de Operações de Emergência em Saúde Pública pelo COVID-19,  
SECRETARIA MUNICIPAL DE SAÚDE/DEPARTAMENTO DE VIGILÂNCIA EM SAÚDE

CORONAVÍRUS (COVID-19)

## SITUAÇÃO EPIDEMIOLÓGICA DO NOVO CORONAVÍRUS (COVID-19) EM PORTO VELHO

12 de setembro de 2020/semana epidemiológica nº 37 (06/09 a 12/09/2020)



Fonte: Semusa e Sempog, acessado em 12/09/2020

Figura 7 – Distribuição espacial dos casos confirmados por COVID-19, de residentes na zona rural, de Porto Velho/RO, 2020\*

\* Não constam os casos (185) e óbito (01) do Distrito de Vista Alegre do Abunã.

Os casos confirmados da zona rural, que são 2083, dos quais 56,0% (1168) são dos Distritos e 44,0% (915) são das vilas e linhas, que em alguns destes casos, a transmissão aconteceu na zona urbana de Porto Velho. Conforme está representado na figura 7, os Distritos com mais casos confirmados são Extrema (267),





CORONAVÍRUS (COVID-19)

## SITUAÇÃO EPIDEMIOLÓGICA DO NOVO CORONAVÍRUS (COVID-19) EM PORTO VELHO

12 de setembro de 2020/semana epidemiológica nº 37 (06/09 a 12/09/2020)

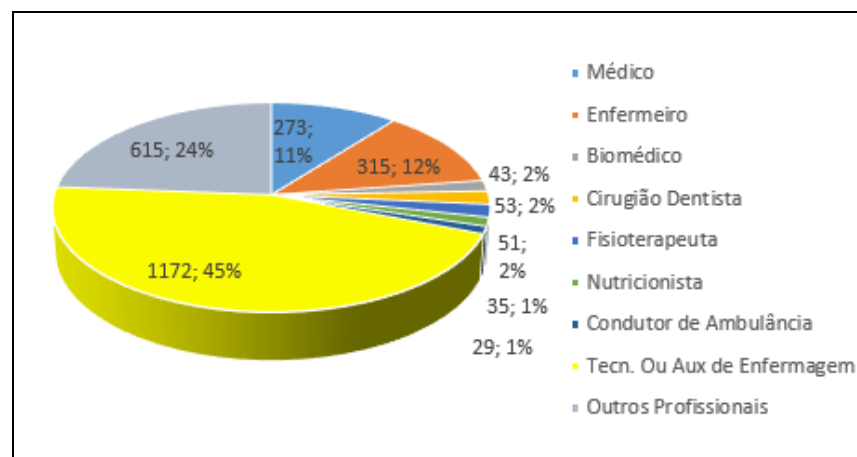
Vista Alegre do Abunã (185), Jaci Paraná (137), União Bandeirantes (127), Nazaré (107) e Nova Califórnia (97). Estes Distritos representam 44,2% dos casos da zona rural.

Ocorreram 34 óbitos na zona rural, dentre os 747 ocorridos até o dia 12/09/2020, em Porto Velho. Sendo que ocorreu 01 em cada um destes Distritos (Vista Alegre do Abunã, Extrema, Nova Mutum, Nazaré, Nova Califórnia e São Carlos), 01 na Vila Princesa, 02 em Jaci Paraná, 03 em União Bandeirantes e os outros 22 óbitos ocorreram em vilas e linhas da área rural. Os totais das figuras 6 e 7 estão com 1 óbito a mais, porque o óbito ocorrido na Vila Princesa conta nas duas figuras (zona urbana e rural)

### A COVID-19 ENTRE OS PROFISSIONAIS DE SAÚDE

Na luta contra a infecção humana pelo novo coronavírus, os profissionais de saúde constituem um grupo de risco para esta doença, milhares foram infectados e há um número crescente de mortos entre eles, por estarem expostos diretamente aos pacientes infectados, o que faz com que recebam uma alta carga viral (milhões de partículas de vírus). Em todo o mundo, milhões de profissionais de saúde estão na linha de frente do cuidado dos pacientes com Covid-19, que requerem atendimento ambulatorial ou hospitalar, sendo o maior contingente composto por profissionais da enfermagem.

Os profissionais da saúde infectados pelo covid-19 no município de Porto Velho, representam 9.1% (2.586 casos) do total de infectados. As categorias profissionais que apresentam maior percentual (%) de positividade pela doença, são: Técnicos e Auxiliares de Enfermagem (45%), Enfermeiros (12%) e Médicos (11%), conforme observamos na figura 8.



Fonte: eSUS VE/DVS/SEMUSA/PMPV, acessado em 12/09/2020

Figura 8 - Frequência de casos confirmados por COVID-19 em Profissionais de saúde, segundo categoria profissional, em Porto Velho/RO, 2020



CORONAVÍRUS (COVID-19)

### SITUAÇÃO EPIDEMIOLÓGICA DO NOVO CORONAVÍRUS (COVID-19) EM PORTO VELHO

12 de setembro de 2020/semana epidemiológica nº 37 (06/09 a 12/09/2020)

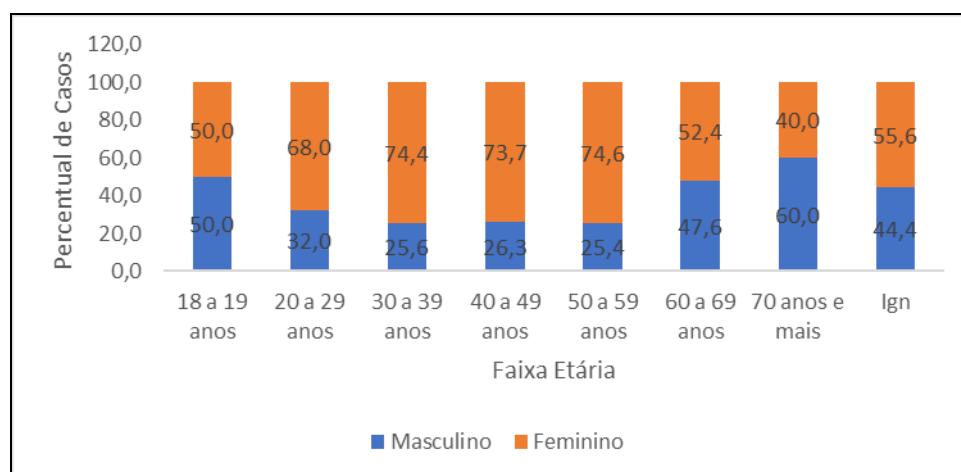
Dentre os profissionais da saúde infectados, 72,2% (1.868), são do sexo feminino, sendo que a faixa etária com mais infectados é a de 30 a 39 anos com 38,4% (993) dos casos e de 40 a 49 anos, com 29,1% (753), dos casos, conforme tabela 3.

Tabela 3 - Distribuição dos casos confirmados por COVID-19 em Profissionais da saúde, segundo faixa etária e sexo. Porto Velho/RO, em 2020

Faixa Etária	SEXO		TOTAL	
	Masculino	Feminino	nº	%
18 a 19 anos	3	3	6	0,2
20 a 29 anos	115	244	359	13,9
30 a 39 anos	254	739	993	38,4
40 a 49 anos	198	555	753	29,1
50 a 59 anos	92	270	362	14,0
60 a 69 anos	40	44	84	3,2
70 anos e mais	12	8	20	0,8
Ign	4	5	9	0,3
<b>Total</b>	<b>718</b>	<b>1868</b>	<b>2.586</b>	<b>100,0</b>

Fonte: eSUS VE/DVS/SEMUSA/PMPV, acessado em 12/09/2020

Dentre os profissionais infectados, o sexo mais afetado é o feminino, sendo que a faixa etária de 50 a 59 anos representam 74,6% e nas faixas etárias de 20 a 29 anos, 30 a 39 anos e 40 a 49 anos que representam 68,0 %, 74,4% e 73,7%, respectivamente, (figura 9). Os Profissionais acima de 60 anos estão aposentados, ou afastados da linha de frente, por determinação do preconizado no decreto nº 16.620, de 06/04/2020.

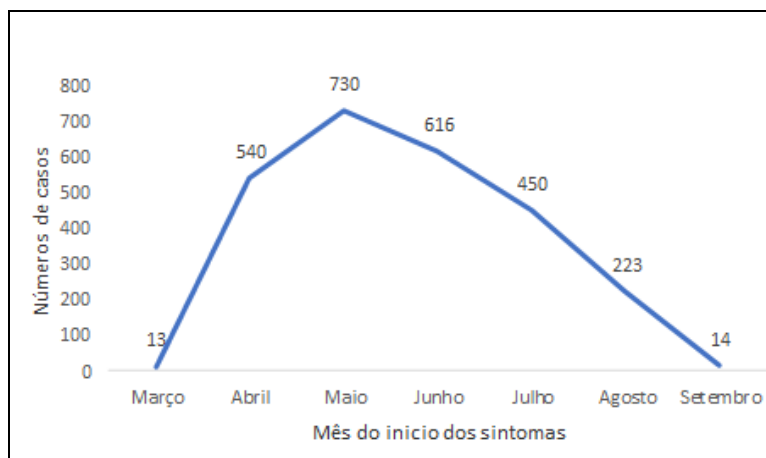


Fonte: eSUS VE/DVS/SEMUSA/PMPV, acessado em 12/09/2020

Figura 9 - Frequência de casos confirmados por COVID-19 em Profissionais de saúde, segundo faixa etária e sexo. Porto Velho/RO, em 2020



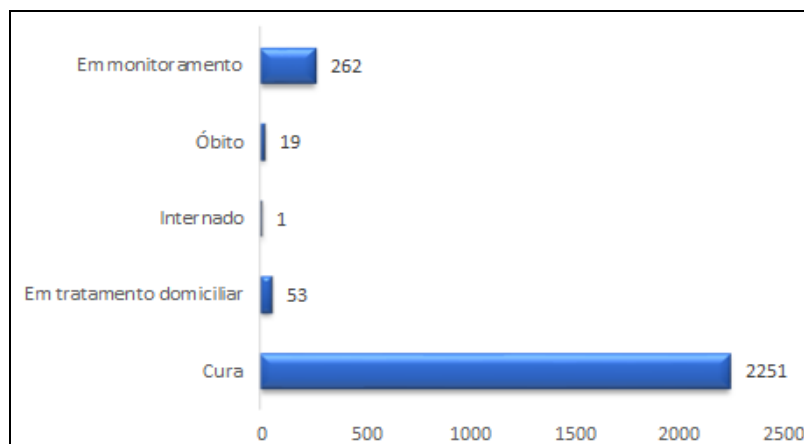
Pela figura 10, observamos que a manifestação dos primeiros sintomas da doença entre os profissionais de saúde, no município de Porto Velho, teve início no mês de março, com uma tendência de crescimento nos meses de abril e maio e com queda gradativa, nos meses subsequentes. O mês de maio de 2020 apresentou o maior pico do início dos sintomas.



Fonte: eSUS VE/DVS/SEMUSA/PMPV, acessado em 12/09/2020

Figura 10 - Distribuição de casos confirmados por COVID-19 em Profissionais de saúde, segundo o mês de início dos sintomas. Porto Velho/RO, em 2020

Verificamos na figura 11, que 87,0% (2.251) dos casos evoluíram para cura, 2,1% (53) encontram-se em tratamento domiciliar sendo monitorado pela equipe da Vigilância em Saúde, Estratégia de Saúde da Família e Comissão Interna de Prevenção a Acidentes/CIPA, 0,1% (1) internados. E 0,7% (19) dos casos evoluíram para óbito. Vale, ressaltar que 10,1% (262) dos casos, ainda não foi concluído o monitoramento dos mesmos.



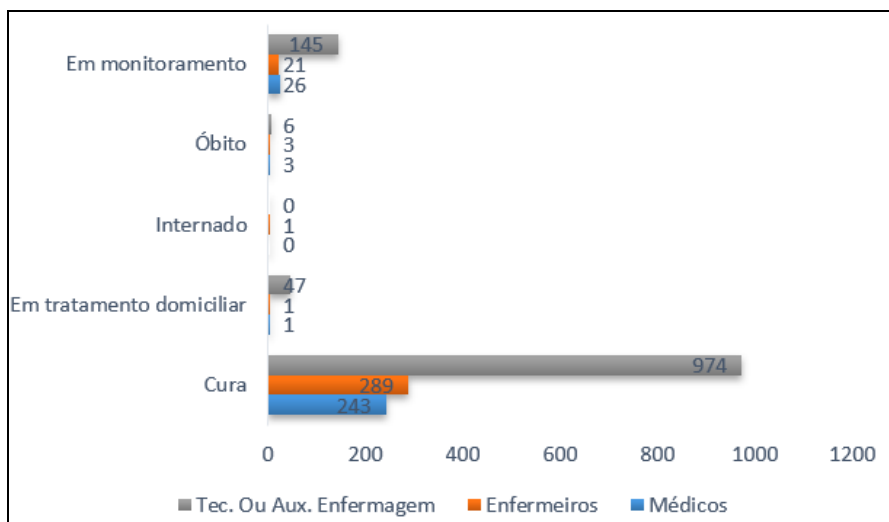
Fonte: eSUS VE/DVS/SEMUSA/PMPV, acessado em 12/09/2020

Figura 11 - Casos confirmados por COVID-19 em Profissionais de saúde, segundo a evolução do caso. Porto Velho/RO, em 2020



A proteção da saúde dos profissionais de saúde é fundamental para se evitar a transmissão do novo coronavírus nos estabelecimentos de saúde e nos domicílios dos mesmos, sendo necessário adotar protocolos de controle de infecções (padrão, contato, via aérea) e disponibilizar EPI, incluindo máscaras N95, aventais, óculos, protetores faciais e luvas

Na figura 12, verificamos que 89,0% (243), 91,7 % (289) e 83,1% (974) dos casos em profissionais médicos, enfermeiros e técnicos ou auxiliares de enfermagem evoluíram para cura, respectivamente. Observamos também, que ocorreram 12 óbitos, entre os médicos, enfermeiros e técnicos ou auxiliares de enfermagem, sendo 3, 3 e 6, respectivamente.



Fonte: eSUS VE/DVS/SEMUSA/PMPV, acessado em 12/09/2020

Figura 12 - Casos confirmados por COVID-19 em Profissionais médicos, enfermeiros e técnicos ou auxiliares de enfermagem, segundo a evolução do caso. Porto Velho/RO, em 2020

Vale ressaltar que entre os profissionais médicos, enfermeiros e técnicos ou auxiliares de enfermagem, 49 casos encontram-se em tratamento domiciliar, sendo monitorados e 192 casos, ainda não foi possível realizar o monitoramento.