



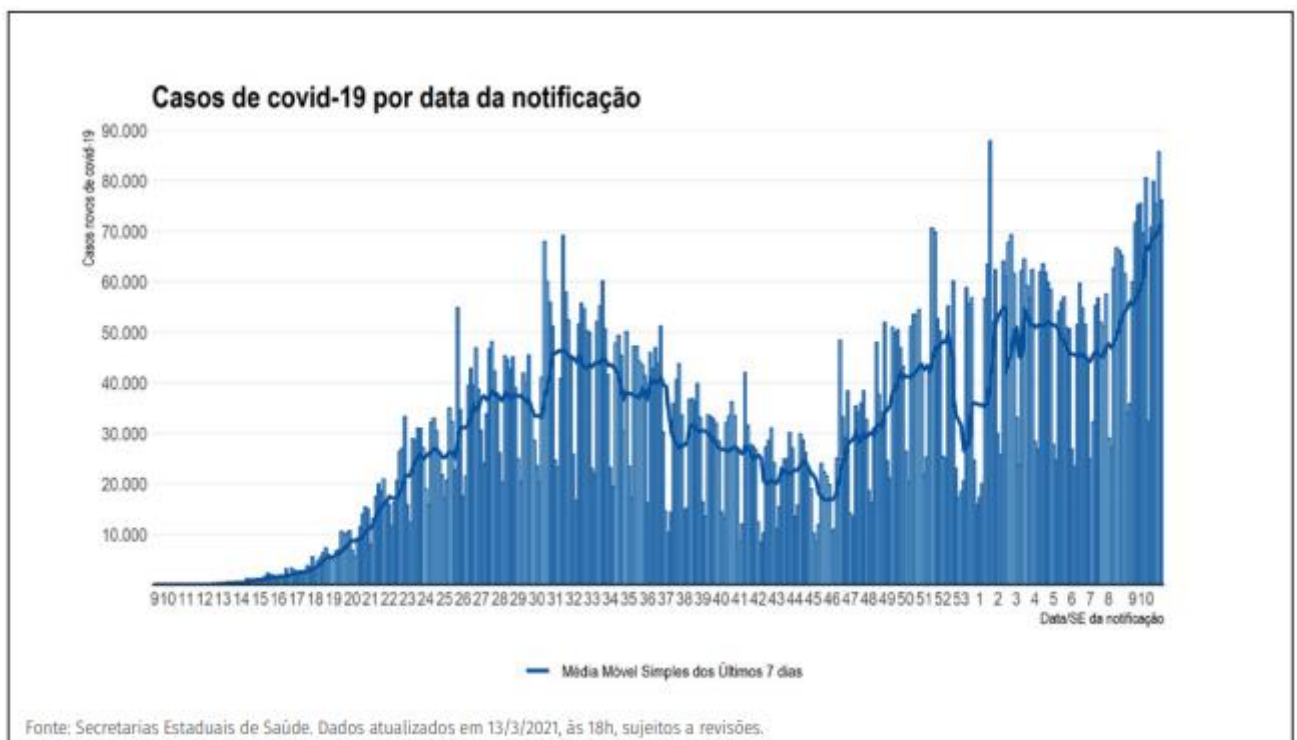
CORONAVÍRUS (COVID-19)

## SITUAÇÃO EPIDEMIOLÓGICA DO NOVO CORONAVÍRUS (COVID-19) EM PORTO VELHO

13 de março de 2021/SE nº 09 (28/02 a 06/03/2021) e SE nº 10 (07/03 a 13/03/2021)

### SITUAÇÃO EPIDEMIOLÓGICA POR INFECÇÃO HUMANA PELO NOVO CORONAVÍRUS

A primeira notificação de um caso confirmado de COVID-19 no Brasil, recebida pelo Ministério da Saúde foi em 26 de fevereiro de 2020. Com base nos dados diários informados pelas Secretarias Estaduais de Saúde ao Ministério da Saúde, de 26 de fevereiro de 2020 a 13 de março de 2021, foram confirmados 11.439.558 casos e 277.102 óbitos por covid-19, no Brasil. O maior registro de notificações de casos novos (87.843 casos), em um único dia, ocorreu em 7 de janeiro de 2021 e de novos óbitos (2.286 óbitos), em 10 de março de 2021. Em relação aos casos, a média móvel de casos registrados na SE 10 (7 a 13/3/2021) foi de 71.532, enquanto que na SE 9 (28/2 a 6/3/21) foi de 60.229, ou seja, um aumento de 19% no número de casos novos da semana atual. Quanto aos óbitos, a média móvel de óbitos registrados na SE 10 foi de 1.825, representando um aumento de 26% em relação à média de registros da SE 9 (1.443), conforme as figuras 1 e 2, [https://www.gov.br/saude/pt-br/media/pdf/2021/marco/18/boletim\\_epidemiologico\\_covid\\_54-1.pdf](https://www.gov.br/saude/pt-br/media/pdf/2021/marco/18/boletim_epidemiologico_covid_54-1.pdf).



Fonte: Secretarias Estaduais de Saúde. Dados atualizados em 13/03/2021, às 18h, sujeitos a revisões.

Figura 1 – Número de registros de casos novos de COVID-19 e média móvel dos últimos 7 dias por data de notificação. Brasil, 2020-21

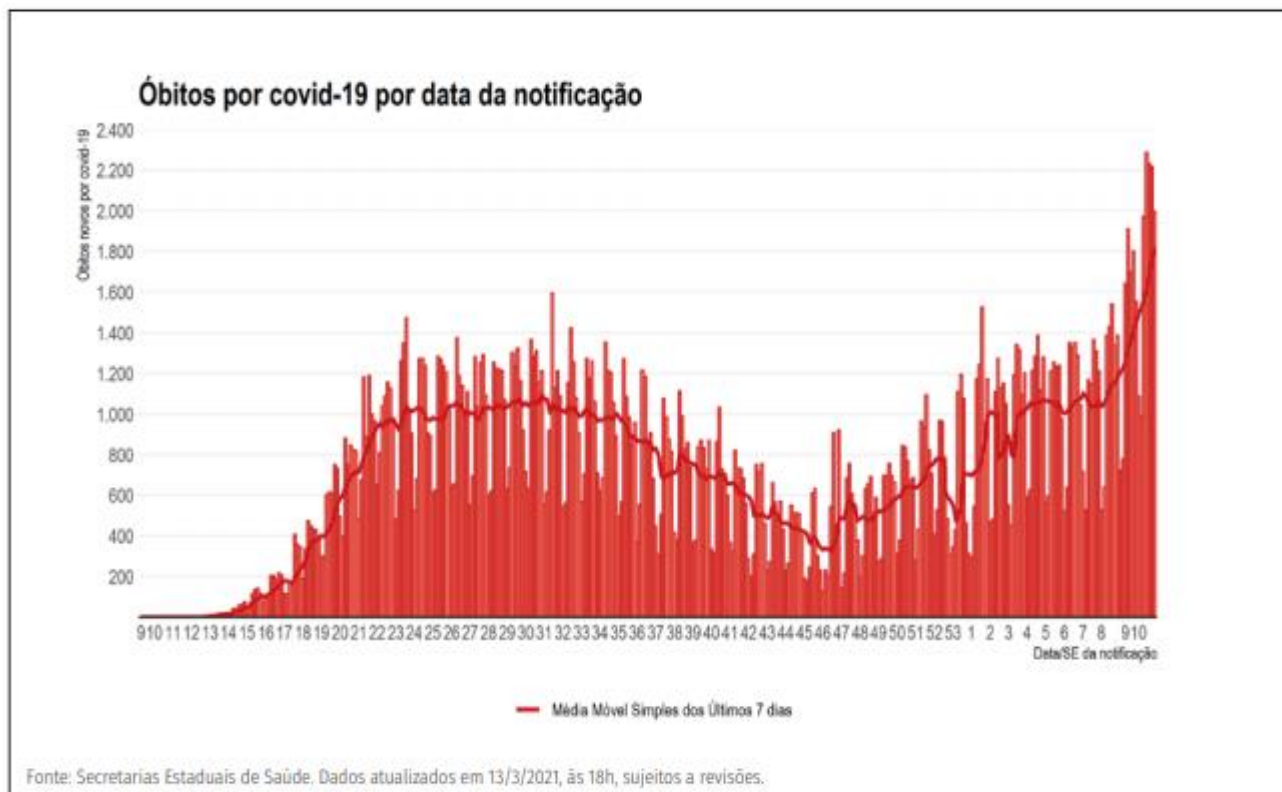


CORONAVÍRUS (COVID-19)



## SITUAÇÃO EPIDEMIOLÓGICA DO NOVO CORONAVÍRUS (COVID-19) EM PORTO VELHO

13 de março de 2021/SE nº 09 (28/02 a 06/03/2021) e SE nº 10 (07/03 a 13/03/2021)



Fonte: Secretarias Estaduais de Saúde. Dados atualizados em 13/03/2021, às 18h, sujeitos a revisões.

Figura 2 – Número de registros de óbitos novos de COVID-19 e média móvel dos últimos 7 dias por data de notificação. Brasil, 2020-21

Em 13/03/2021, foram confirmados 59.838 casos, desde quando confirmamos os primeiros dois casos importados por Infecção Humana pelo novo coronavírus, em 21/03/2020, em residentes de Porto Velho. Sendo que destes casos, 94,2% (52.804) estão recuperados. Até esta data, ocorreram 1.526 óbitos.

Apresentamos na tabela 1, casos confirmados e óbitos, assim como incidência, mortalidade e letalidade por infecção humana pelo novo coronavírus, no Brasil, Região Norte, Rondônia e Porto Velho. Observamos que o município apresenta a taxa de letalidade maior que a do Brasil (2,4%), da região Norte (2,3%) e de Rondônia (2,0%). As taxas de mortalidade e a de incidência também continuam maiores que as do Brasil, Região Norte e de Rondônia.



CORONAVÍRUS (COVID-19)

### SITUAÇÃO EPIDEMIOLÓGICA DO NOVO CORONAVÍRUS (COVID-19) EM PORTO VELHO

13 de março de 2021/SE nº 09 (28/02 a 06/03/2021) e SE nº 10 (07/03 a 13/03/2021)

Tabela 1 – Casos confirmados, óbitos, letalidade e mortalidade por infecção humana pelo novo coronavírus. Brasil, Região Norte, Rondônia e Porto Velho/RO, 15/03/2020 a 13/03/2021

INDICADORES	BRASIL	REGIÃO NORTE	RONDÔNIA	PORTO VELHO
Casos Confirmados	11.439.558	1.238.548	164.746	59.838
Óbitos	277.102	29.342	3.346	1.526
Casos Curados	10.036.947	-	143.837	52.804
População (hab.)	210.147.125	18.430.980	1.777.225	539.354
Letalidade (%)	2,4	2,3	2,0	2,5
Incidência/100mil hab.	5.443,5	6.719,9	9.269,8	11.094,3
Mortalidade por 100mil hab.	131,9	159,2	188,27	282,9

Fonte: <https://covid.saude.gov.br>, <http://covid19.sesau.ro.gov.br>, eSUS VE, Gal/Lacen e DVS/Semusa, acessado em 13/03/2021

Quanto ao número de casos confirmados e óbitos ocorridos em residentes de Porto Velho, o percentual de casos confirmados é maior no sexo feminino (54,7%), enquanto o percentual de óbitos é maior no sexo masculino (59,0%). Percebemos que nos casos confirmados, o maior percentual é no sexo feminino, em todas as faixas etárias. Enquanto para os óbitos, o maior percentual por faixa etária é no sexo masculino, exceto a faixa etária acima de 90 anos, que é no sexo feminino (tabela 2).

Tabela 2 – Distribuição de casos confirmados e óbitos por COVID-19, segundo faixa etária e sexo, de residentes em Porto Velho/RO, 15/03/2020 a 13/03/2021

FAIXA ETÁRIA	CASOS CONFIRMADOS		CASOS SEGUNDO SEXO		ÓBITOS		ÓBITOS SEGUNDO SEXO	
	nº	%	Masculino	% Feminino	nº	%	Masculino	% Feminino
0 a 9a	715	1,2	49,1	50,9	9	0,6	55,6	44,4
10 a 19a	3.047	5,1	46,8	53,2	6	0,4	66,7	33,3
20 a 29a	11.187	18,7	44,2	55,8	25	1,6	80,0	20,0
30 a 39a	15.627	26,1	44,8	55,2	91	6,0	58,2	41,8
40 a 49a	12.734	21,3	44,1	55,9	158	10,4	60,1	39,9
50 a 59a	8.993	15,0	45,7	54,3	248	16,3	62,9	37,1
60 a 69a	4.698	7,9	49,1	50,9	378	24,8	60,1	39,9
70 a 79a	2.002	3,3	49,3	50,7	350	22,9	58,0	42,0
80 a 89a	677	1,1	44,8	55,2	196	12,8	53,6	46,4
90a e +	151	0,3	48,3	51,7	65	4,3	49,2	50,8
Ignorado	7	0,0	71,4	28,6	0	0	0,0	0,0
<b>TOTAL</b>	<b>59838</b>	<b>100</b>	<b>45,3</b>	<b>54,7</b>	<b>1.526</b>	<b>100,0</b>	<b>59,0</b>	<b>41,0</b>

Fonte: eSUS VE/SIM/DVS/Semusa/PMPV, acessado em 13/03/2021

Os primeiros casos confirmados pela infecção humana pelo novo coronavírus, em Porto Velho, foi em março de 2020. Os períodos com maior média móvel de casos notificados, em 2020, correspondem as SE 23 (31/05

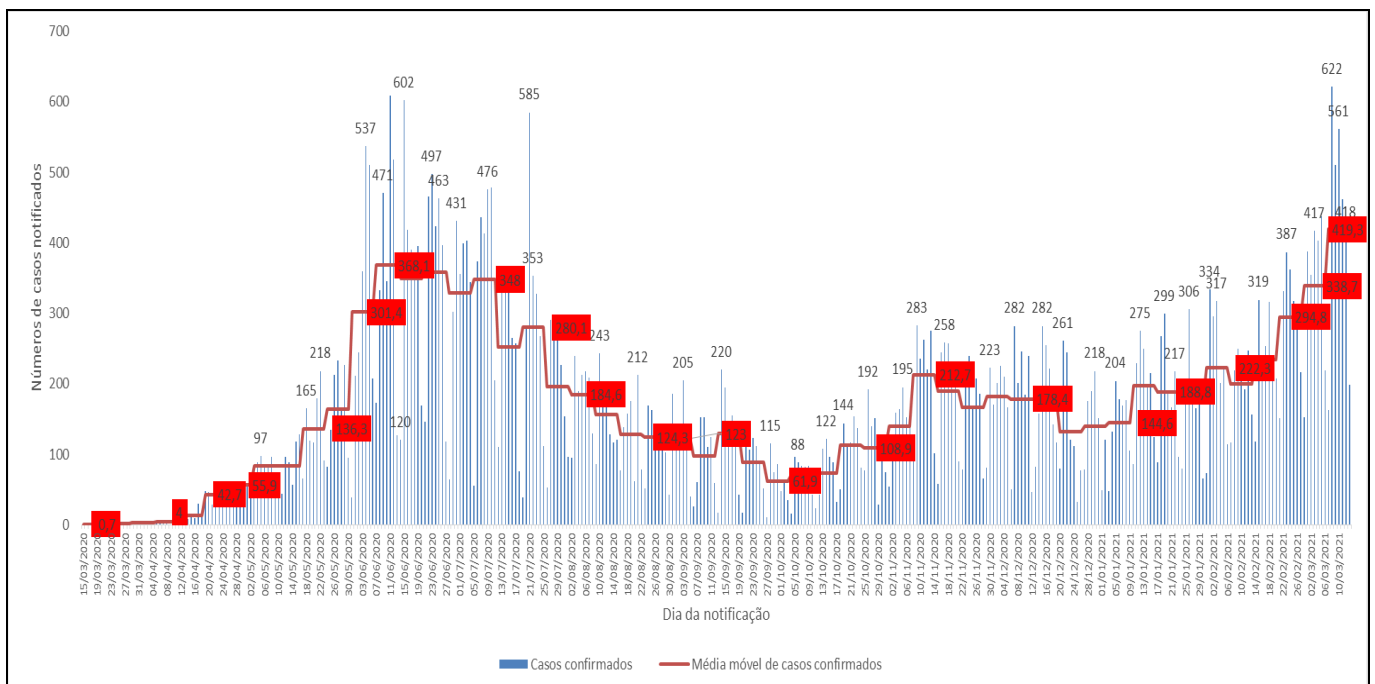


CORONAVÍRUS (COVID-19)

### SITUAÇÃO EPIDEMIOLÓGICA DO NOVO CORONAVÍRUS (COVID-19) EM PORTO VELHO

13 de março de 2021/SE nº 09 (28/02 a 06/03/2021) e SE nº 10 (07/03 a 13/03/2021)

a 06/07/2020), 24 (07 a 13/06/2020), 25 (14 a 20/06/2020), 26 (21 a 27/06/2020), 27 (28/06 a 04/07/2020) e 28 (05 a 11/07/2020), com 301,4; 368,1; 349,4; 358,7; 328,4 e 348,0 casos, respectivamente. Em 2021, as SE 7 (14 a 20/02/2021) ,8 (21 a 27/02/2021), 9 (28/02 a 06/03/2021) e 10 (07/03 a 13/03/2021) apresentam na primeira 231,7, na segunda 288,1, na terceira 328,9 e na quarta 419,3 casos, conforme na figura 2.



Fonte: eSUS VE/DVS/Semusa, acessado em 13/03/2021

Figura 2 – Número e média móvel de casos confirmados por COVID-19, segundo data de notificação dos casos. Porto Velho/RO, março/2020 a 13 de março/2021

A SE 10 de 2021, encerrou com um total de 2.935 novos casos notificados, o que representa um aumento de 27,5% (diferença de 633 casos), quando comparado ao número de casos notificados na SE 9 (2.302) (Figura 2).

Verificamos na figura 2, que a média móvel dos casos confirmados demonstra o maior número de casos nas Semanas Epidemiológicas/SE dos meses de junho e julho/2020 e tivemos um aumento a partir das SE de novembro/2020 até fevereiro/2021. Na mesma figura, podemos observar que nos meses de junho e julho/2020, tivemos os dias com o maior número de casos notificados positivos, chegando a apresentar alguns dias com mais de 500 casos confirmados, como foi nos dias 11/06, 15/06, 21/07, 04/06, 12/06 e 05/06, com 609, 602, 585, 537, 518 e 511 casos, respectivamente. Em 2021, também podemos observar dias com mais de 500 casos confirmados



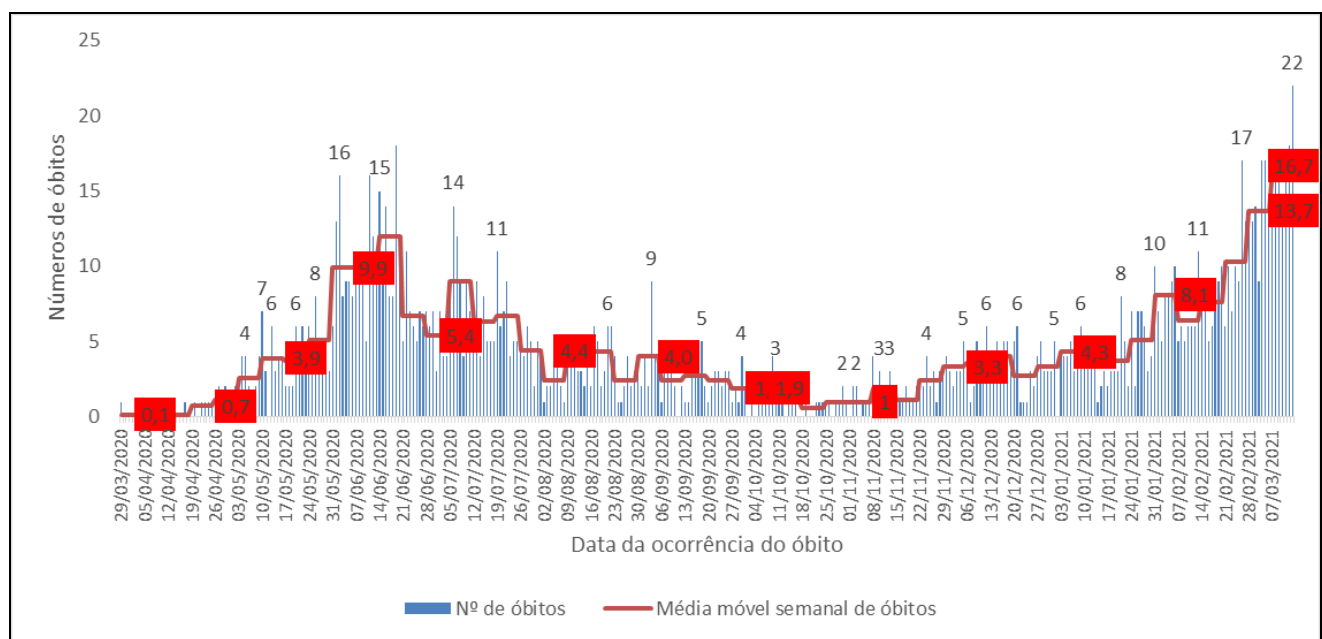
CORONAVÍRUS (COVID-19)

### SITUAÇÃO EPIDEMIOLÓGICA DO NOVO CORONAVÍRUS (COVID-19) EM PORTO VELHO

13 de março de 2021/SE nº 09 (28/02 a 06/03/2021) e SE nº 10 (07/03 a 13/03/2021)

num dia, podemos citar os dias 08/03, 09/03 e 10/03 com 622, 510 e 561 casos notificados, respectivamente. Percebemos também o quanto a notificação dos casos diminui aos finais de semana e feriados.

O primeiro óbito em Porto Velho, por COVID-19 teve como data de ocorrência 29/03/2020. Desde então, até 13 de março de 2021, já tivemos 1.526 óbitos. Na figura 3, observamos os óbitos por infecção humana do novo coronavírus, em residentes de Porto Velho, segundo dia de ocorrência.



Fonte: SIM/DVE/DVS/Semusa, acessado em 13/03/2021

Figura 3 – Distribuição e média móvel semanal dos óbitos por infecção humana do novo coronavírus, segundo dia e mês de ocorrência do óbito, em residentes de Porto Velho/RO, março/2020 a 13 de março/2021

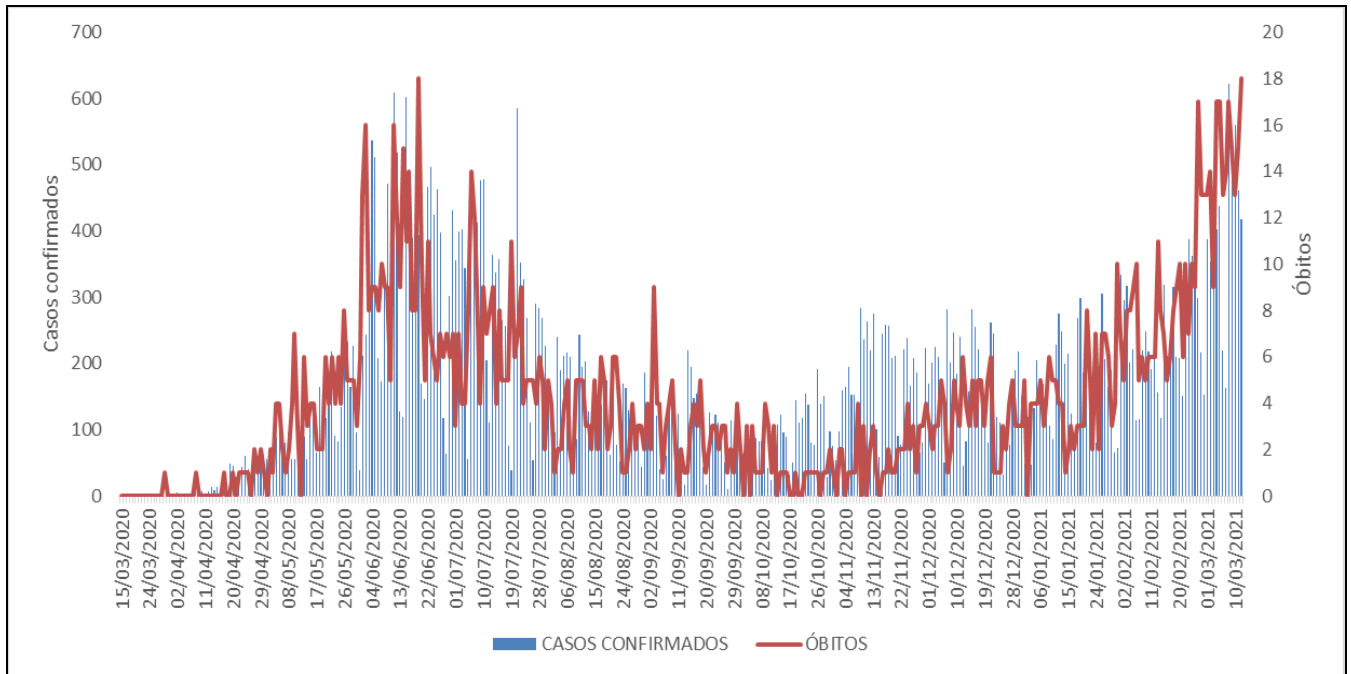
Conforme a figura 3, no mês de junho/2020 tivemos um aumento na ocorrência de óbitos, em Porto Velho, nos dias 02, 11, 14 e 19 de junho de 2020, quando ocorreram 16, 16, 15 e 18 óbitos, respectivamente. Durante o período de 01 a 13/03/2021 o número de óbitos ocorridos foi acima de 13 por dia, exceto o dia 03/03, que ocorreram 9 óbitos. As SE 23 (31/05 a 06/06), 24 (07/06 a 13/06), 25 (14/06 a 20/06) e 28 (05/07 a 11/07) foram as que apresentaram maiores médias semanais de óbitos, com 9,9; 10,0, 12,0 e 9,0 óbitos, respectivamente. Já a média móvel registrada na SE 09/2021 (13,5 óbitos), representa um aumento de 31,0% em relação à média de registros da SE 8/2021 – 21 a 27/02/2021 (10,3 óbitos). Na figura 4 está a curva epidemiológica dos casos confirmados e óbitos por infecção humana pelo novo coronavírus, de 15/03/2020 a 13/03/2021.



CORONAVÍRUS (COVID-19)

## SITUAÇÃO EPIDEMIOLÓGICA DO NOVO CORONAVÍRUS (COVID-19) EM PORTO VELHO

13 de março de 2021/SE nº 09 (28/02 a 06/03/2021) e SE nº 10 (07/03 a 13/03/2021)



Fonte: eSUS VE e SIM/DVE/DVS/Semusa, acessado em 13/03/2021

Figura 4 – Curva epidemiológica dos casos confirmados e óbitos por infecção humana pelo novo coronavírus. Porto Velho/RO, de 15/03/2020 a 13/03/2021

Verificamos na curva epidemiológica que a notificação dos casos e a ocorrência dos óbitos começaram a partir de março/2020, com um incremento nos meses de junho e julho/2020. E a partir de setembro/2020, houve uma queda na transmissão da doença. E verificamos que o município sofre atualmente com o aumento de casos confirmados e de óbitos, desde novembro/2020, configurando a segunda onda.

Os casos confirmados e os óbitos por covid-19, estão distribuídos nos bairros da zona urbana e também na zona rural, verificamos nas figuras 5 e 6 a distribuição espacial dos casos e óbitos, na zona urbana e rural.



CORONAVÍRUS (COVID-19)



### SITUAÇÃO EPIDEMIOLÓGICA DO NOVO CORONAVÍRUS (COVID-19) EM PORTO VELHO

13 de março de 2021/SE nº 09 (28/02 a 06/03/2021) e SE nº 10 (07/03 a 13/03/2021)

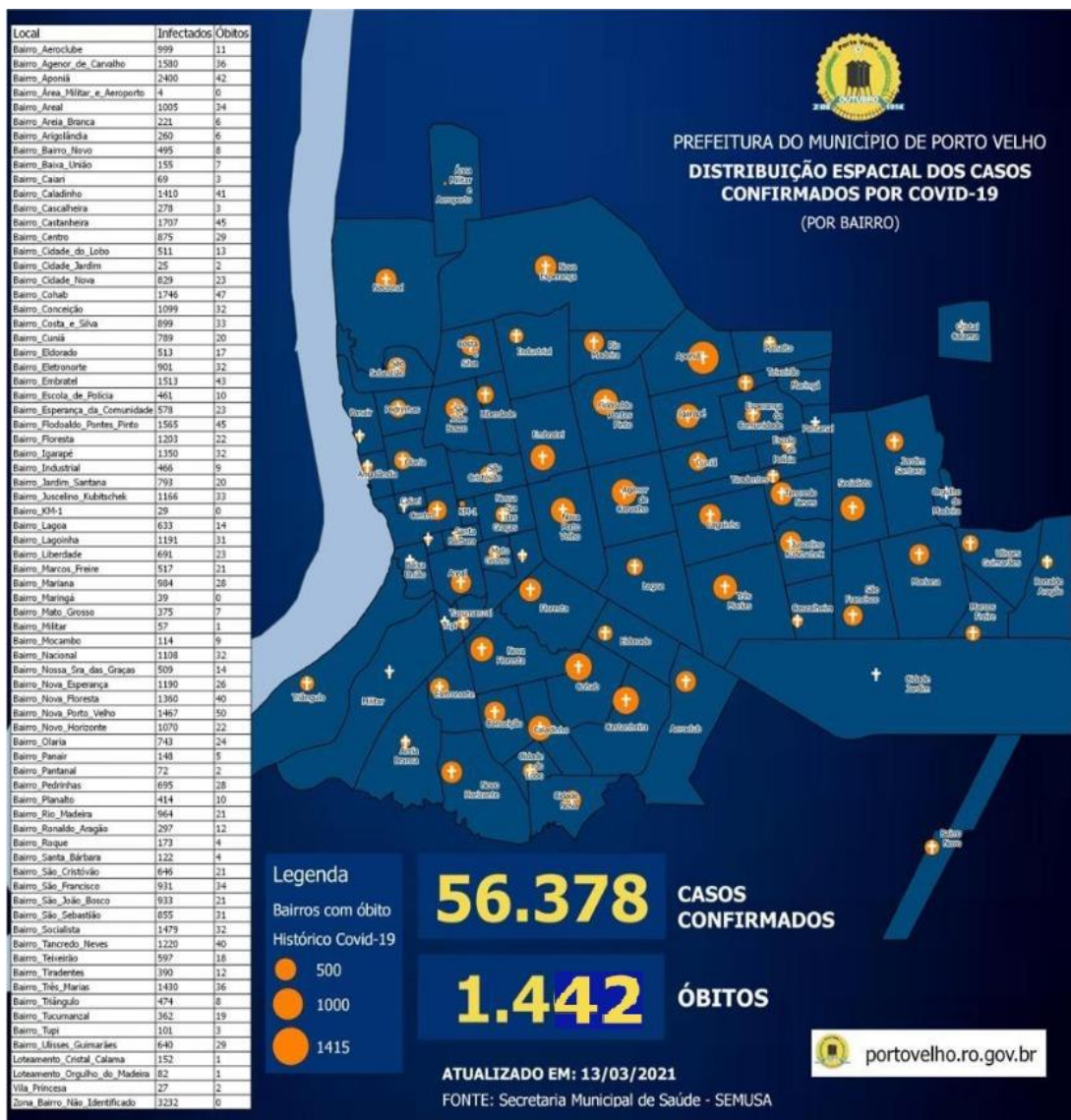


Figura 5 – Distribuição espacial dos casos confirmados e óbitos por infecção humana pelo novo coronavírus, na zona urbana de residentes de Porto Velho/RO, março/2020 a 13 de março de/2021

Os dez bairros com maior número de casos confirmados são Aponiã (2.400), Cohab (1.746), Castanheira (1.707), Agenor de Carvalho (1.580), Flodoaldo Pontes Pinto (1.565), Embratel (1.513), Socialista (1.479), Nova Porto Velho (1.467), Três Marias (1.430) e Caladinho (1.410). Estes bairros concentram 28,9% dos casos confirmados na zona urbana.



CORONAVÍRUS (COVID-19)



### SITUAÇÃO EPIDEMIOLÓGICA DO NOVO CORONAVÍRUS (COVID-19) EM PORTO VELHO

13 de março de 2021/SE nº 09 (28/02 a 06/03/2021) e SE nº 10 (07/03 a 13/03/2021)

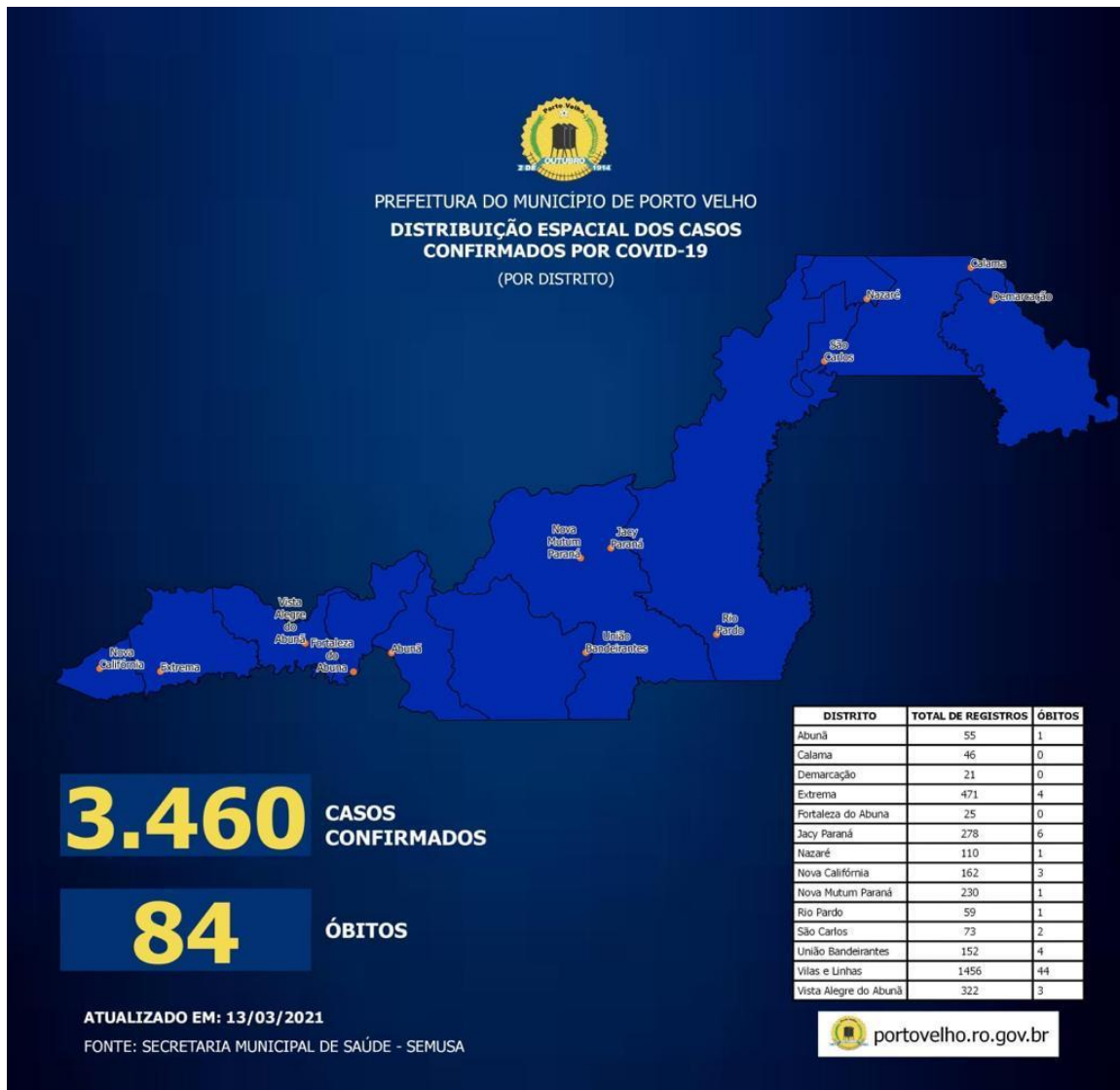


Figura 6 – Distribuição espacial dos casos confirmados e óbitos por infecção humana pelo novo coronavírus, na zona rural, de residentes de Porto Velho/RO, março/2020 a 13/03/2021

Os cinco Distritos com maior número de casos confirmados são Extrema (471), Vista Alegre do Abunã (322), Jacy Paraná (278), Nova Mutum Paraná (230) e Nova Califórnia (162). Estes distritos concentram 42,3% dos casos confirmados na zona rural.

Nas figuras 5 e 6, observamos também que 94,5% dos óbitos ocorridos são na zona urbana (1.442 óbitos) e na zona rural, 5,5% (84 óbitos).





CORONAVÍRUS (COVID-19)

## SITUAÇÃO EPIDEMIOLÓGICA DO NOVO CORONAVÍRUS (COVID-19) EM PORTO VELHO

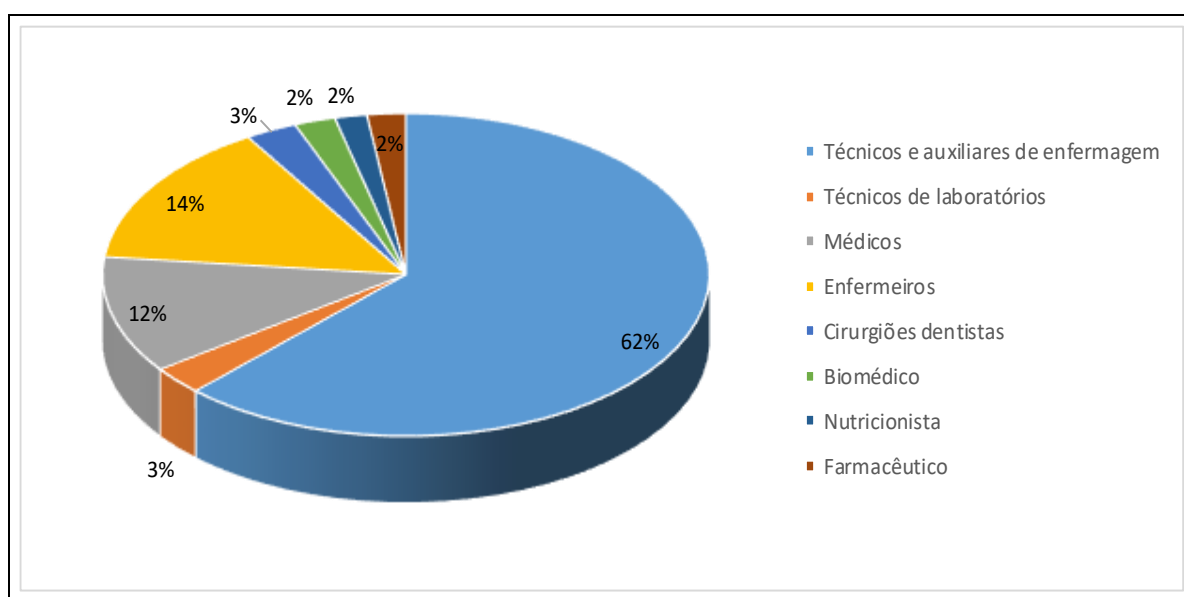
13 de março de 2021/SE nº 09 (28/02 a 06/03/2021) e SE nº 10 (07/03 a 13/03/2021)

### A COVID-19 ENTRE OS PROFISSIONAIS DE SAÚDE

No Brasil, aproximadamente 3,5 milhões de profissionais e trabalhadores de saúde estão direta ou indiretamente envolvidos com a prestação de serviços à população, seja nas unidades de Atenção Primária, nos serviços especializados e nos hospitais, tanto da rede pública quanto da rede privada.

Os profissionais de saúde constituem um grupo de risco para a Covid-19 por estarem expostos diretamente aos pacientes infectados, o que faz com que recebam uma alta carga viral (milhões de partículas de vírus). Em todo o mundo, milhões de profissionais de saúde estão na linha de frente do cuidado dos pacientes com Covid-19 que requerem atendimento ambulatorial ou hospitalar, sendo o maior contingente composto por profissionais da enfermagem. E atualmente, os hospitais estão lotados, sem vagas em clínicas e UTI e assim os profissionais estão sobrecarregados, devido a sobrecarga de trabalho determinado pelo número de pessoas atendidas por esses profissionais, tanto por COVID-19, quanto por outros agravos.

Os profissionais da saúde infectados pelo covid-19, no município de Porto Velho, representam 7,0% do total de infectados (59.838). Conforme a figura 7, as categorias profissionais que apresentam maior percentual (%) de positividade pela doença, são: Técnicos e Auxiliares de Enfermagem (62,0%), Enfermeiros (14,0%), Médicos (12,0%), Cirurgiões Dentistas (3,0%), Técnicos de Laboratórios, Biomédico, Nutricionista e Farmacêutico (2,0%).



Fonte: eSUS VE/DVS/SEMUSA/PMPV, acessado em 13/03/2021

Figura 7 - Frequência de casos confirmados por COVID-19 em Profissionais de saúde, segundo categoria profissional, em Porto Velho/RO, março/2020 a 13 de março/2021



CORONAVÍRUS (COVID-19)

### SITUAÇÃO EPIDEMIOLÓGICA DO NOVO CORONAVÍRUS (COVID-19) EM PORTO VELHO

13 de março de 2021/SE nº 09 (28/02 a 06/03/2021) e SE nº 10 (07/03 a 13/03/2021)

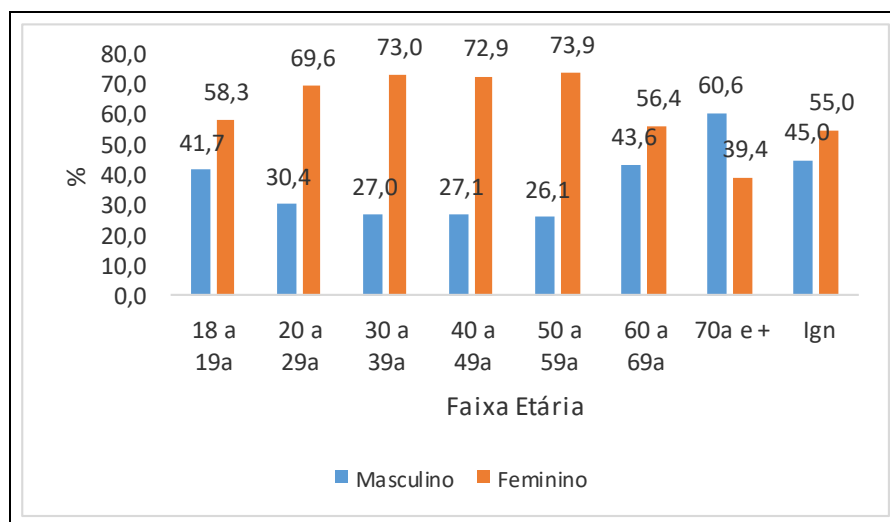
Dentre os profissionais da saúde infectados, 71,5% (2.992), são do sexo feminino, sendo que no total, a faixa etária com mais infectados é a de 30 a 39 anos com 36,9% (1.526) dos casos e de 40 a 49 anos, com 28,4% (1.194), dos casos, conforme tabela 3.

Tabela 3 - Distribuição dos casos confirmados por COVID-19 em Profissionais da Saúde, segundo faixa etária e sexo, em Porto Velho/RO, março/2020 a 13 de março /2021

FAIXA ETÁRIA	SEXO		TOTAL	
	Masculino	Feminino	Nº	%
18 a 19a	5	7	12	0,2
20 a 29a	188	430	618	14,8
30 a 39a	412	1.114	1.526	36,9
40 a 49a	323	871	1.194	28,4
50 a 59a	159	451	610	14,4
60 a 69a	65	84	149	3,6
70a e +	20	13	33	0,7
Ign	18	22	40	1
<b>Total</b>	<b>1.190</b>	<b>2.992</b>	<b>4.182</b>	<b>100,0</b>

Fonte: eSUS VE/DVS/SEMUSA/PMPV, acessado em 13/03/2021

Segundo o sexo e faixa etária, o mais afetado é o feminino, sendo que as faixas etárias de 30 a 39a, 40 a 49a e 50 a 59 anos representam 73,0%, 72,9% e 73,9%, respectivamente, conforme figura 8. Vale ressaltar que os Profissionais de Saúde acima de 60 anos estão aposentados ou afastados da linha de frente.



Fonte: eSUS VE/DVS/SEMUSA/PMPV, acessado em 13/03/2021

Figura 8 - Frequência de casos confirmados por COVID-19, em Profissionais de Saúde, segundo faixa etária e sexo, em Porto Velho/RO, março/2020 a 13 de março /2021

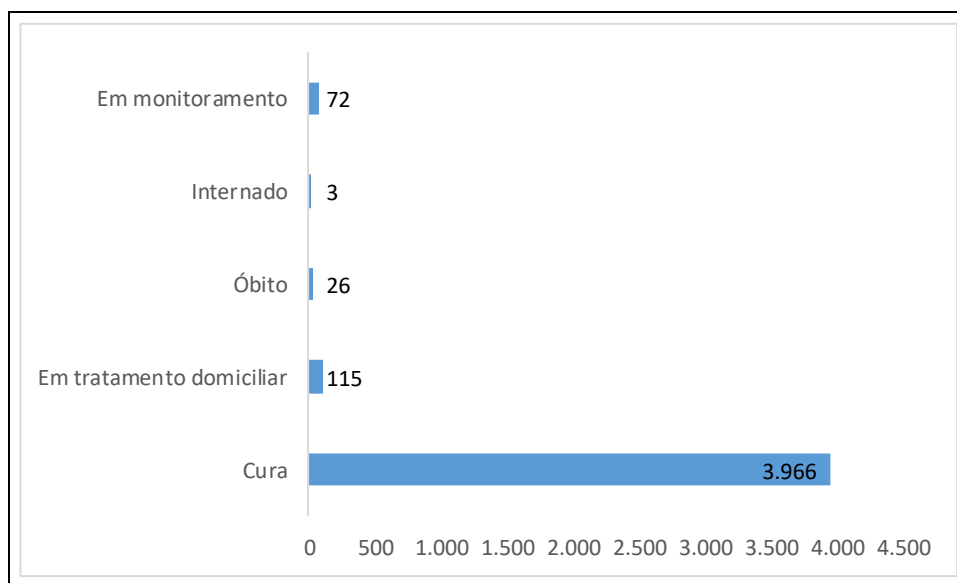


CORONAVÍRUS (COVID-19)

## SITUAÇÃO EPIDEMIOLÓGICA DO NOVO CORONAVÍRUS (COVID-19) EM PORTO VELHO

13 de março de 2021/SE nº 09 (28/02 a 06/03/2021) e SE nº 10 (07/03 a 13/03/2021)

Pela Figura 9, verifica-se que 94,8% (3.966) dos casos de covid-19 em Profissionais da Saúde evoluíram para cura, 2,7% (115) encontram-se em tratamento domiciliar sendo monitorado pela equipe da Vigilância em Saúde e Estratégia de Saúde da Família e 0,6% (26) dos casos evoluíram para óbito. Vale ressaltar que 2,7% (115) dos casos, ainda não foi possível concluir o monitoramento dos mesmos por falta de informações para localização (contato telefônico, endereço incompleto...).



Fonte: eSUS VE/DVS/SEMUSA/PMPV, acessado 13/03/2021

Figura 9: Casos confirmados por COVID-19 em Profissionais de saúde, segundo a evolução do caso, em Porto Velho/RO, março/2020 a 13 de março /2021

A proteção da saúde dos profissionais de saúde é fundamental para se evitar a transmissão do novo coronavírus nos estabelecimentos de saúde e nos domicílios dos mesmos, sendo necessário adotar protocolos de controle de infecções (padrão, contato, via aérea) e disponibilizar EPI, incluindo máscaras N95, aventais, óculos, protetores faciais, luvas e a vacinação.

Pela Figura 10, verifica-se que 95,55% (365), 91,54% (433), 96,39 % (1.960) e 95,7% (88) dos casos em profissionais médico, enfermeiros, técnicos ou auxiliares de enfermagem e técnicos de laboratório evoluíram para cura, respectivamente. Observa-se também, que ocorreram 18 óbitos, entre os médicos, enfermeiros e técnicos ou auxiliares de enfermagem, sendo, 3, 3 e 12, respectivamente.

Vale ressaltar que entre os profissionais médicos, enfermeiros, técnicos ou auxiliares de enfermagem e técnicos de laboratório, 72 casos encontram-se em tratamento domiciliar sendo monitorado pela equipe da

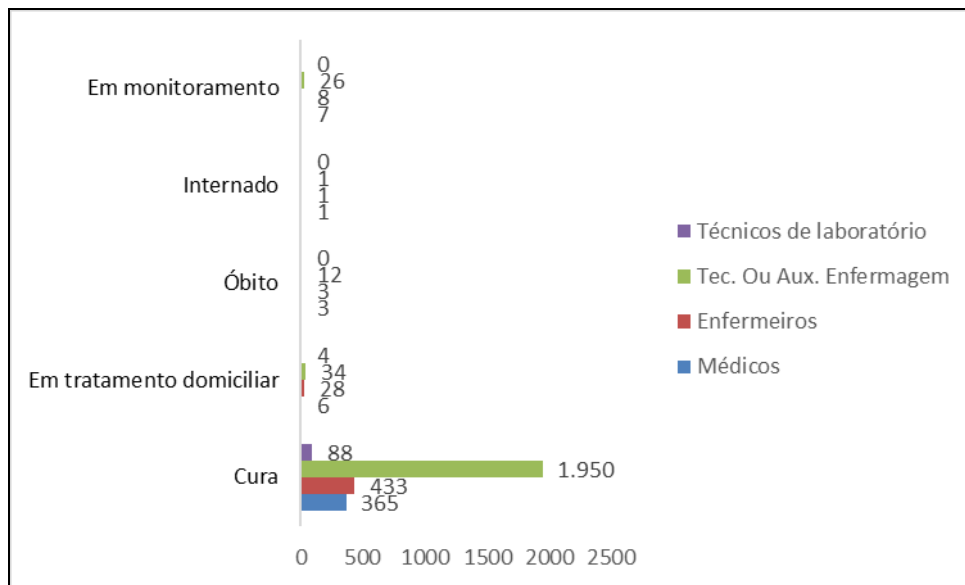


CORONAVÍRUS (COVID-19)

## SITUAÇÃO EPIDEMIOLÓGICA DO NOVO CORONAVÍRUS (COVID-19) EM PORTO VELHO

13 de março de 2021/SE nº 09 (28/02 a 06/03/2021) e SE nº 10 (07/03 a 13/03/2021)

Vigilância em Saúde e Estratégia de Saúde da Família, 3 casos estão internados e 41 casos, ainda não foi possível a conclusão do monitoramento dos mesmos por falta de informações para localização (contato telefônico, endereço incompleto...).



Fonte: eSUS VE/DVS/SEMUSA/PMPV, acessado em 13/03/2021

Figura 10: Casos confirmados por COVID-19 em Profissionais médicos, enfermeiros e técnicos ou auxiliares de enfermagem, segundo a evolução do caso, em Porto Velho/RO, março/2020 a 13 de março /2021.