



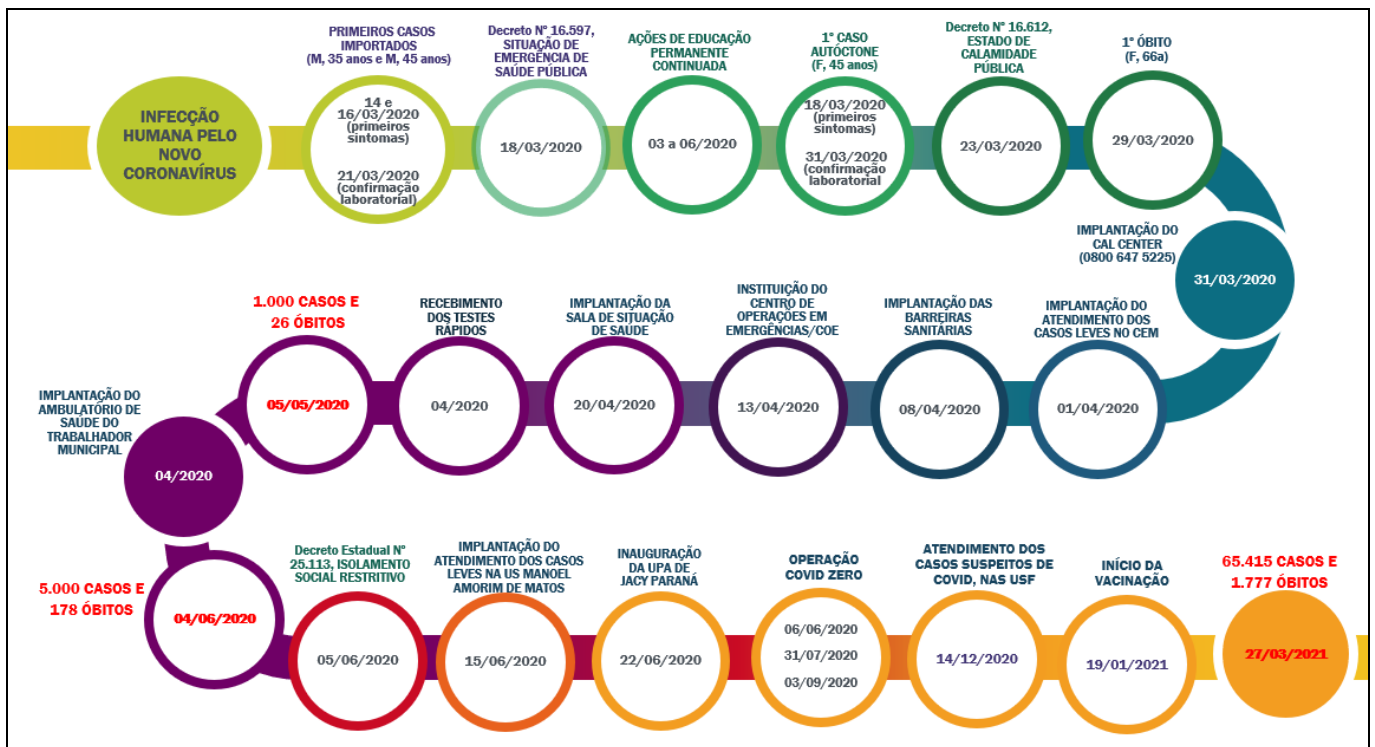
CORONAVÍRUS (COVID-19)

SITUAÇÃO EPIDEMIOLÓGICA DO NOVO CORONAVÍRUS (COVID-19) EM PORTO VELHO

27 de março de 2021/SE nº 11 (14/02 a 20/03/2021) e SE nº 12 (21/03 a 27/03/2021)

SITUAÇÃO EPIDEMIOLÓGICA POR INFECÇÃO HUMANA PELO NOVO CORONAVÍRUS

Os primeiros casos da Infecção Humana pelo novo coronavírus foram registrados em dezembro de 2019, em Wuhan, na China. O primeiro caso confirmado no Brasil foi em 26 de fevereiro de 2020, em São Paulo. O primeiro caso autóctone de Porto Velho apresentou os primeiros sintomas em 18/03/2020 e foi confirmado em 31/03/2020. Mas os primeiros casos confirmados importados, de residentes, foi em 21/03/2020, sendo dois casos do sexo masculino, de 35 e 45 anos, que apresentaram os primeiros sintomas em 14 e 16 de março de 2020, respectivamente. Na figura 1 consta a Linha do tempo desde a ocorrência dos primeiros casos importados e autóctones em Porto Velho, das estratégias e serviços implantados até a data atual.



Fonte: Semusa/PMPV, 27/03/2021



CORONAVÍRUS (COVID-19)

SITUAÇÃO EPIDEMIOLÓGICA DO NOVO CORONAVÍRUS (COVID-19) EM PORTO VELHO

27 de março de 2021/SE nº 11 (14/02 a 20/03/2021) e SE nº 12 (21/03 a 27/03/2021)

Em 27/03/2021, depois de um ano dos primeiros casos importados e autóctones confirmados por Infecção Humana pelo novo coronavírus, em Porto Velho, temos confirmados 65.415 casos, sendo que destes casos, 87,5% (57.253) estão recuperados e ocorreram 1.777 óbitos pela doença.

Apresentamos na tabela 1, casos confirmados e óbitos, assim como incidência, mortalidade e letalidade por infecção humana pelo novo coronavírus, no Brasil, Região Norte, Rondônia e Porto Velho. Observamos que o município apresenta a taxa de letalidade maior que a do Brasil (2,7%), da região Norte (2,3%) e de Rondônia (2,1%). As taxas de mortalidade e a de incidência também continuam maiores que as do Brasil, Região Norte e de Rondônia.

Tabela 1 – Casos confirmados, óbitos, letalidade e mortalidade por infecção humana pelo novo coronavírus. Brasil, Região Norte, Rondônia e Porto Velho/RO, 15/03/2020 a 27/03/2021

INDICADORES	BRASIL	REGIÃO NORTE	RONDÔNIA	PORTO VELHO
Casos Confirmados	12.490.362	1.330.704	182.844	65.415
Óbitos	310.550	31.856	3.876	1.777
Casos Curados	10.879.627	-	160.744	57.253
População (hab.)	210.147.125	18.430.980	1.777.225	539.354
Letalidade (%)	2,5	2,3	2,1	2,7
Incidência/100mil hab.	5.943,6	7.219,9	10.288,1	12.128,3
Mortalidade por 100mil hab.	147,8	172,8	218,0	329,4

Fonte: <https://covid.saude.gov.br>, <http://covid19.sesau.ro.gov.br>, eSUS VE, Gal/Lacen e DVS/Semusa, acessado em 27/03/2021

Quanto ao número de casos confirmados e óbitos ocorridos em residentes de Porto Velho, o percentual de casos confirmados é maior no sexo feminino (54,5%), enquanto o percentual de óbitos é maior no sexo masculino (58,9%). Percebemos que nos casos confirmados, o maior percentual é no sexo feminino, em todas as faixas etárias. Enquanto para os óbitos, o maior percentual por faixa etária é no sexo masculino (tabela 2).



BOLETIM EPIDEMIOLÓGICO

44

Comando de Operações de Emergência em Saúde Pública pelo COVID-19,
SECRETARIA MUNICIPAL DE SAÚDE/DEPARTAMENTO DE VIGILÂNCIA EM SAÚDE

CORONAVÍRUS (COVID-19)

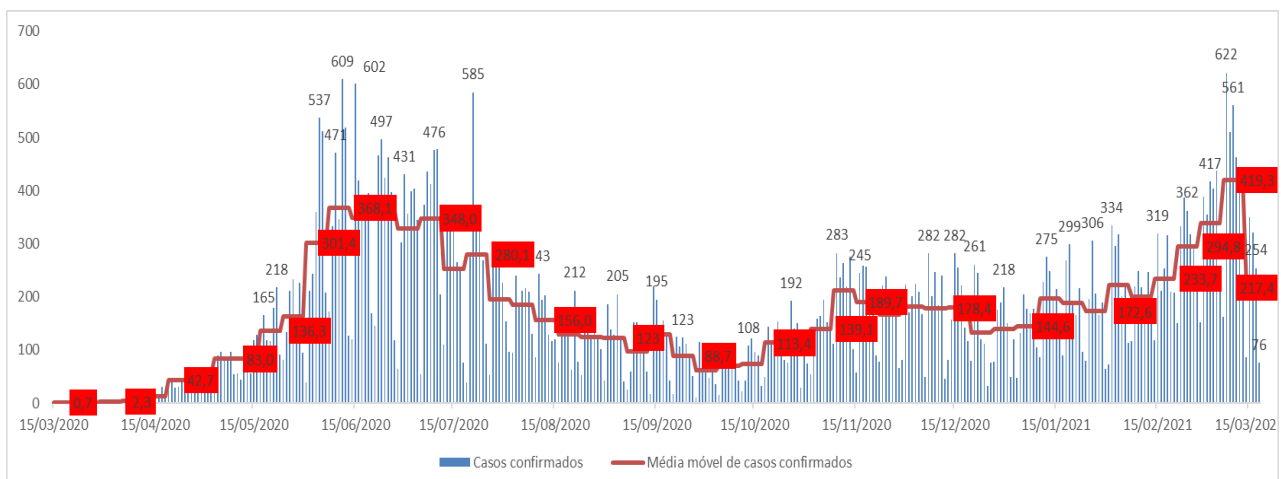
SITUAÇÃO EPIDEMIOLÓGICA DO NOVO CORONAVÍRUS (COVID-19) EM PORTO VELHO
27 de março de 2021/SE nº 11 (14/02 a 20/03/2021) e SE nº 12 (21/03 a 27/03/2021)

Tabela 2 – Distribuição de casos confirmados e óbitos por COVID-19, segundo faixa etária e sexo, de residentes em Porto Velho/RO, 27/03/2021

FAIXA ETÁRIA	CASOS CONFIRMADOS		CASOS SEGUNDO SEXO		ÓBITOS		ÓBITOS SEGUNDO SEXO	
	nº	%	Masculino %	Feminino %	nº	%	Masculino	Feminino
							%	%
0 a 9a	786	1,2	48,9	51,1	12	0,7	58,3	41,7
10 a 19a	3.519	5,4	46,9	53,1	6	0,3	66,7	33,3
20 a 29a	12.240	18,7	44,1	55,9	27	1,5	81,5	18,5
30 a 39a	16.971	25,9	44,9	55,1	105	5,9	57,1	42,9
40 a 49a	13.873	21,2	44,6	55,4	198	11,1	61,1	38,9
50 a 59a	9.798	15,0	64,1	35,9	290	16,3	63,4	36,6
60 a 69a	5.130	7,8	58,8	50,4	437	24,6	59,0	41,0
70 a 79a	2.187	3,3	49,1	50,9	418	23,5	57,7	42,3
80 a 89a	733	1,1	44,6	55,4	214	12,0	52,3	47,7
90a e +	167	0,3	47,3	52,7	70	3,9	52,3	47,1
Ignorado	11	0,0	63,6	36,4	0	0,0	52,9	0,0
TOTAL	65415	100	45,5	54,5	1.777	100	58,9	41,1

Fonte: eSUS VE/SIM/DVS/Semusa/PMPV, acessado em 27/03/2021

Os primeiros casos confirmados pela infecção humana pelo novo coronavírus, em Porto Velho, foi em março de 2020. Os períodos com maior média móvel de casos notificados, em 2020, correspondem as SE 23 (31/05 a 06/07/2020), 24 (07 a 13/06/2020), 25 (14 a 20/06/2020), 26 (21 a 27/06/2020), 27 (28/06 a 04/07/2020) e 28 (05 a 11/07/2020), com 301,4; 368,1; 349,4; 358,7; 328,4 e 348,0 casos, respectivamente. Em 2021, as SE 7 (14 a 20/02/2021) ,8 (21 a 27/02/2021), 9 (28/02 a 06/03/2021) ,10 (07/03 a 13/03/2021) apresentam na primeira 231,7, na segunda 288,1, na terceira 328,9 e na quarta 419,3 casos, conforme na figura 2.





CORONAVÍRUS (COVID-19)

SITUAÇÃO EPIDEMIOLÓGICA DO NOVO CORONAVÍRUS (COVID-19) EM PORTO VELHO 27 de março de 2021/SE nº 11 (14/02 a 20/03/2021) e SE nº 12 (21/03 a 27/03/2021)

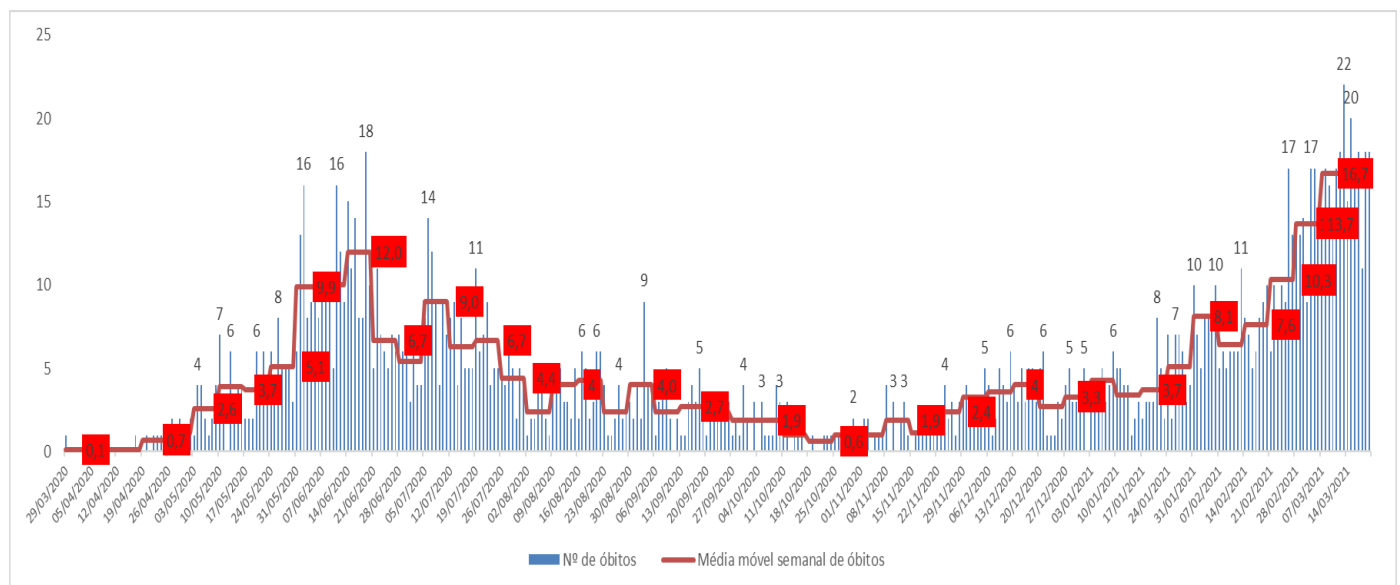
Fonte: eSUS VE/DVS/Semusa, acessado em 27/03/2021

Figura 2 – Número e média móvel de casos confirmados por COVID-19, segundo data de notificação dos casos. Porto Velho/RO, março/2020 a 27 de março/2021

A SE 12 de 2021, encerrou com um total de 1.241 novos casos notificados, o que representa um aumento de 14,1% (diferença de 154 casos), quando comparado ao número de casos notificados na SE 11 (1.087) (Figura 2).

Verificamos na figura 2, que a média móvel dos casos confirmados demonstra o maior número de casos nas Semanas Epidemiológicas/SE dos meses de junho e julho/2020 e tivemos um aumento a partir das SE de novembro/2020 até fevereiro/2021. Na mesma figura, podemos observar que nos meses de junho e julho/2020, tivemos os dias com o maior número de casos notificados positivos, chegando a apresentar alguns dias com mais de 500 casos confirmados, como foi nos dias 11/06, 15/06, 21/07, 04/06, 12/06 e 05/06, com 609, 602, 585, 537, 518 e 511 casos, respectivamente. Em 2021, também podemos observar dias com mais de 500 casos confirmados num dia, podemos citar os dias 08/03, 09/03 e 10/03 com 622, 510 e 561 casos notificados, respectivamente. Percebemos também o quanto a notificação dos casos diminui aos finais de semana e feriados.

O primeiro óbito em Porto Velho, por COVID-19 teve como data de ocorrência 29/03/2020. Desde então, até 27 de março de 2021, já tivemos 1.777 óbitos. Na figura 3, observamos os óbitos por infecção humana do novo coronavírus, em residentes de Porto Velho, segundo dia de ocorrência.



Fonte: SIM/DVE/DVS/Semusa, acessado em 27/03/2021

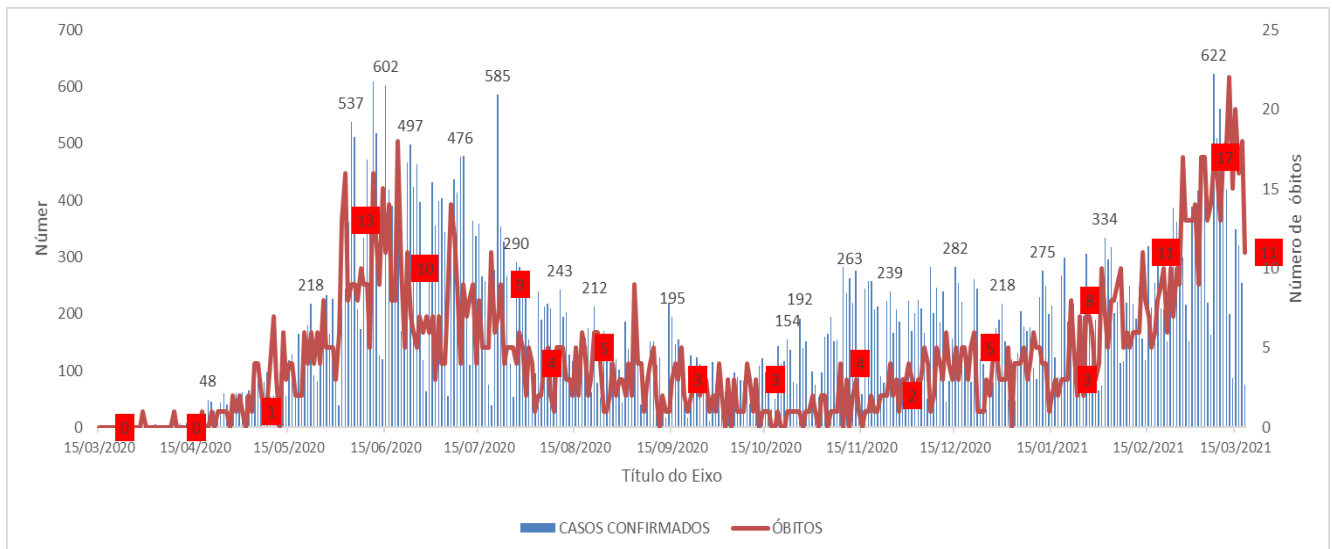
Figura 3 – Distribuição e média móvel semanal dos óbitos por infecção humana do novo coronavírus, segundo dia e mês de ocorrência do óbito, em residentes de Porto Velho/RO, março/2020 a 27 de março/2021



CORONAVÍRUS (COVID-19)

SITUAÇÃO EPIDEMIOLÓGICA DO NOVO CORONAVÍRUS (COVID-19) EM PORTO VELHO 27 de março de 2021/SE nº 11 (14/02 a 20/03/2021) e SE nº 12 (21/03 a 27/03/2021)

Conforme a figura 3, no mês de junho/2020 tivemos um aumento na ocorrência de óbitos, em Porto Velho, nos dias 02, 11, 14 e 19 de junho de 2020, quando ocorreram 16, 16, 15 e 18 óbitos, respectivamente. Durante o período de 01 a 13/03/2021 o número de óbitos ocorridos foi acima de 13 por dia, exceto o dia 03/03, que ocorreram 9 óbitos. As SE 23 (31/05 a 06/06), 24 (07/06 a 13/06), 25 (14/06 a 20/06) e 28 (05/07 a 11/07) foram as que apresentaram maiores médias semanais de óbitos, com 9,9; 10,0, 12,0 e 9,0 óbitos, respectivamente. Já a média móvel registrada na SE 11/2021 (16,6 óbitos), representa uma redução de 0,59 % em relação à média de registros da SE 10/2021 (16,7 óbitos). Na figura 4 está a curva epidemiológica dos casos confirmados e óbitos por infecção humana pelo novo coronavírus, de 15/03/2020 a 27/03/2021.



Fonte: eSUS VE e SIM/DVE/DVS/Semusa, acessado em 27/03/2021

Figura 4 – Curva epidemiológica dos casos confirmados e óbitos por infecção humana pelo novo coronavírus. Porto Velho/RO, de 15/03/2020 a 27/03/2021

Verificamos na curva epidemiológica que a notificação dos casos e a ocorrência dos óbitos começaram a partir de março/2020, com um incremento nos meses de junho e julho/2020. E a partir de setembro/2020, houve uma queda na transmissão da doença. E verificamos que o município sofre atualmente com o aumento de casos confirmados e de óbitos, desde novembro/2020, configurando a segunda onda.

Um estudo de projeção dos casos e óbitos por COVID-19, em Porto Velho, para os meses de março a junho/2021 foi apresentado por Rodriguez & Escobar, ambos Professores Doutores da Universidade Federal de Rondônia – UNIR.

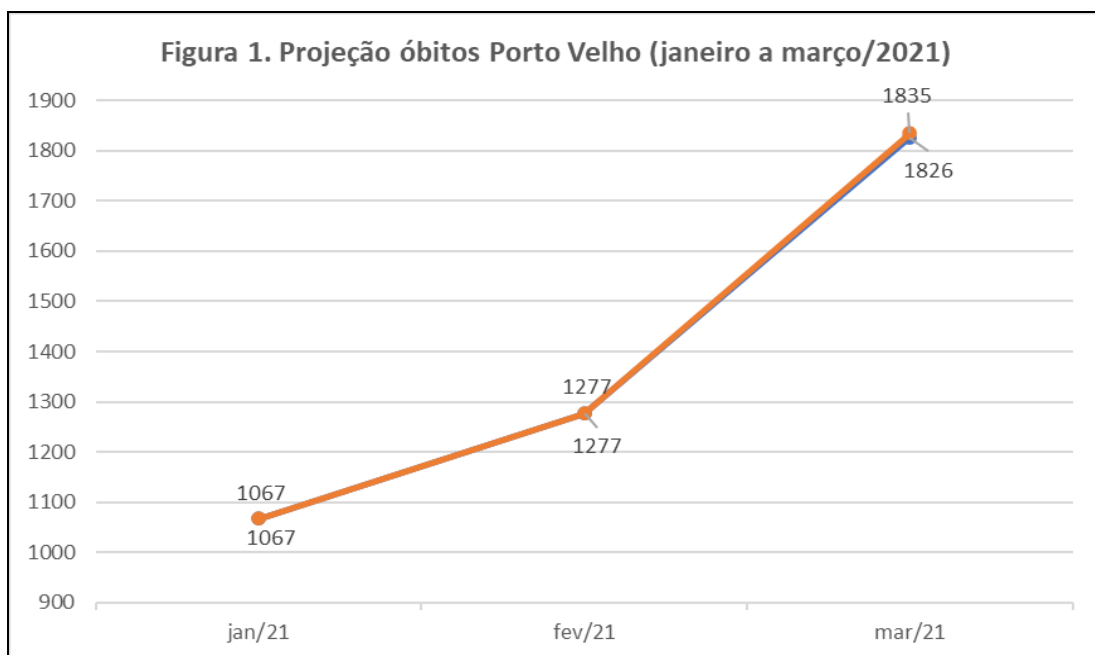


CORONAVÍRUS (COVID-19)

SITUAÇÃO EPIDEMIOLÓGICA DO NOVO CORONAVÍRUS (COVID-19) EM PORTO VELHO 27 de março de 2021/SE nº 11 (14/02 a 20/03/2021) e SE nº 12 (21/03 a 27/03/2021)

A partir dos dados diários e mensais acumulados no ano 2021 sobre óbitos por COVID 19 no Município de Porto Velho realizaram-se quatro regressões ou projeções diferentes para chegar a um consenso sobre uma projeção da provável quantidade de óbitos para os meses de março/2021 (em curso) até o mês de junho/2021. A técnica utilizada foi a seguinte:

- Primeiramente, com os dados até 0 dias 18 de março de 2021 foi realizada uma estimativa do número total de casos e óbitos até o fim do mês de março. Essa estimativa gerou um provável número de óbitos até o fim do mês em curso (março/2021) entre 1769 e 1835 óbitos no município de Porto Velho (no 18 de março/2021 a quantidade de óbitos acumulados reportados no município foi de 1583, com uma média diária de 19 óbitos nas últimas duas semanas e restando 13 dias para o fim do mês.



- Com os dados estendidos de janeiro até o fim de março realizaram-se quatro regressões diferentes para chegar a um consenso sobre a projeção mais adequada. As regressões realizadas foram:
 1. Uma regressão linear com os dados desde o 1º de fevereiro até março, que chamamos de “Projeção Linear” e representa a continuidade da inclinação do segmento de reta que com os valores de 1277 óbitos em fevereiro e 1835 prováveis em março e representa a continuidade da situação precária dos últimos dias;



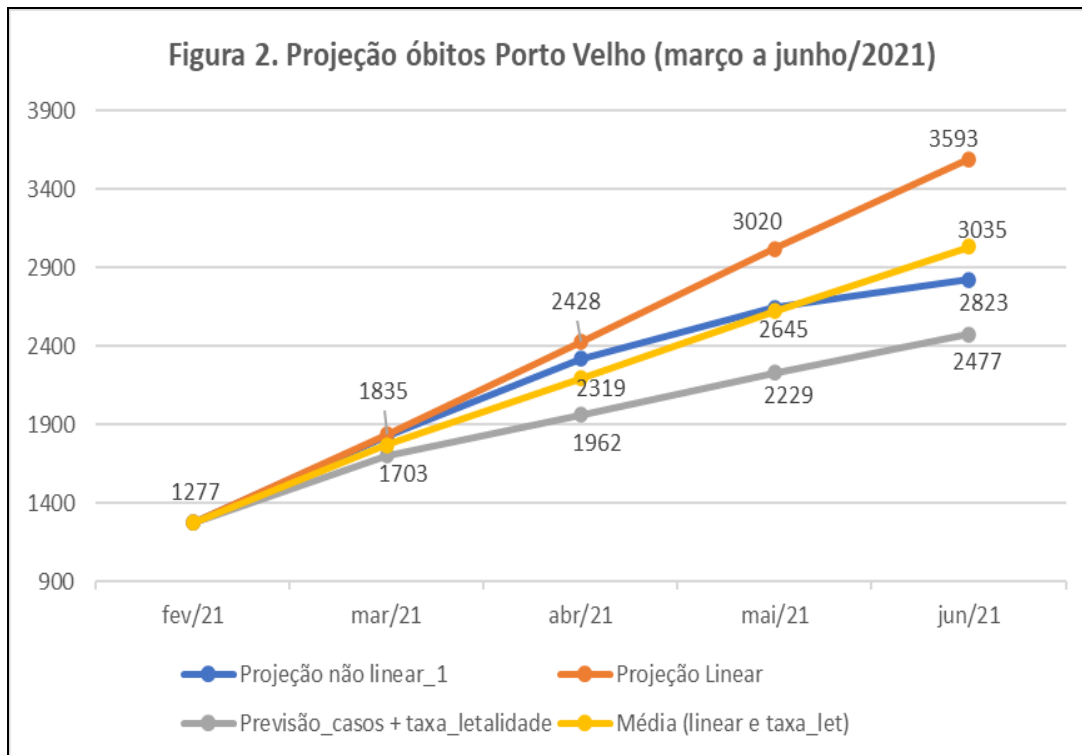
CORONAVÍRUS (COVID-19)

SITUAÇÃO EPIDEMIOLÓGICA DO NOVO CORONAVÍRUS (COVID-19) EM PORTO VELHO

27 de março de 2021/SE nº 11 (14/02 a 20/03/2021) e SE nº 12 (21/03 a 27/03/2021)

2. Uma projeção não linear, a partir do modelo matemático adotado por Rodriguez & Escobar, baseado na função $x(t) = \frac{B}{1+e^{-a-bt}}$, solução do Modelo Diferencial de Verhulst, aplicado à propagação de epidemias. A projeção obtida foi denominada “Projeção não linear_1”;
3. Para a terceira projeção foi realizada, primeiramente uma projeção do número de casos acumulados no Município de Porto Velho até o mês de junho e o número de óbitos foi determinado pela taxa de letalidade atual do município (2,54733% em 18 de março de 2021). Essa projeção foi denominada por “Previsão_casos+taxa_letalidade”;
4. Por último foi determinada para análise a média aritmética entre a “Projeção Linear” e a “Previsão_casos+taxa_letalidade”;

As quatro Projeções estão representadas na Figura 2 a seguir.



Na análise das 3 regressões realizada e a média aritmética calculada, para os pesquisadores, mostraram-se mais adequadas a Regressão Não Linear_1, como o possível cenário otimista que prevê uma certa diminuição da taxa de mortalidade a partir do mês de maio, e como uma previsão pessimista, aquela que prevê a continuidade da situação atual, que estaria sujeita a piorar inclusive.

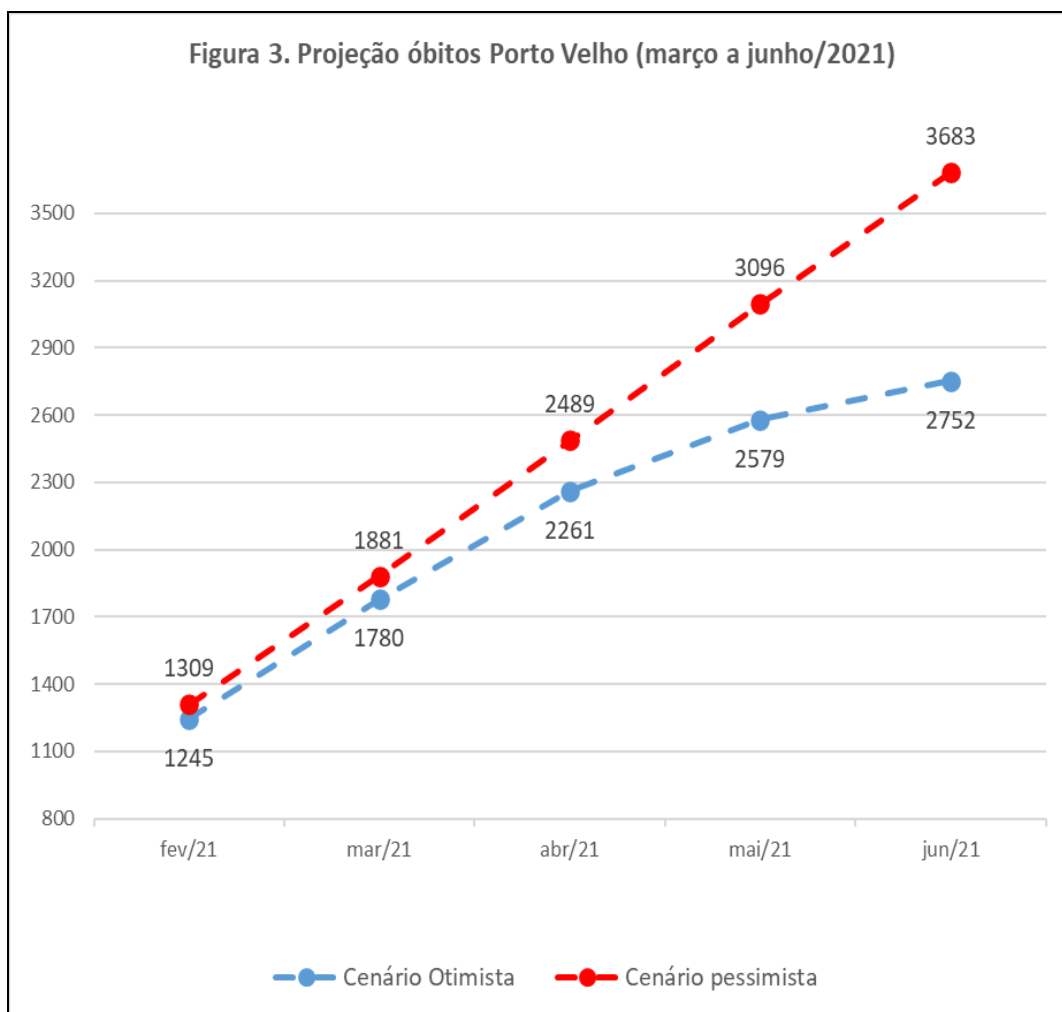


CORONAVÍRUS (COVID-19)

SITUAÇÃO EPIDEMIOLÓGICA DO NOVO CORONAVÍRUS (COVID-19) EM PORTO VELHO

27 de março de 2021/SE nº 11 (14/02 a 20/03/2021) e SE nº 12 (21/03 a 27/03/2021)

Sendo assim, elaborou-se a previsão, considerando o cenário “otimista” como a “Projeção não linear_1” com 2,5% para menos, e como o cenário “pessimista” a “Projeção Linear” com 2,5% para mais, construindo assim os dois cenários finais que comportam nossa Projeção e estão representados na Figura 3.

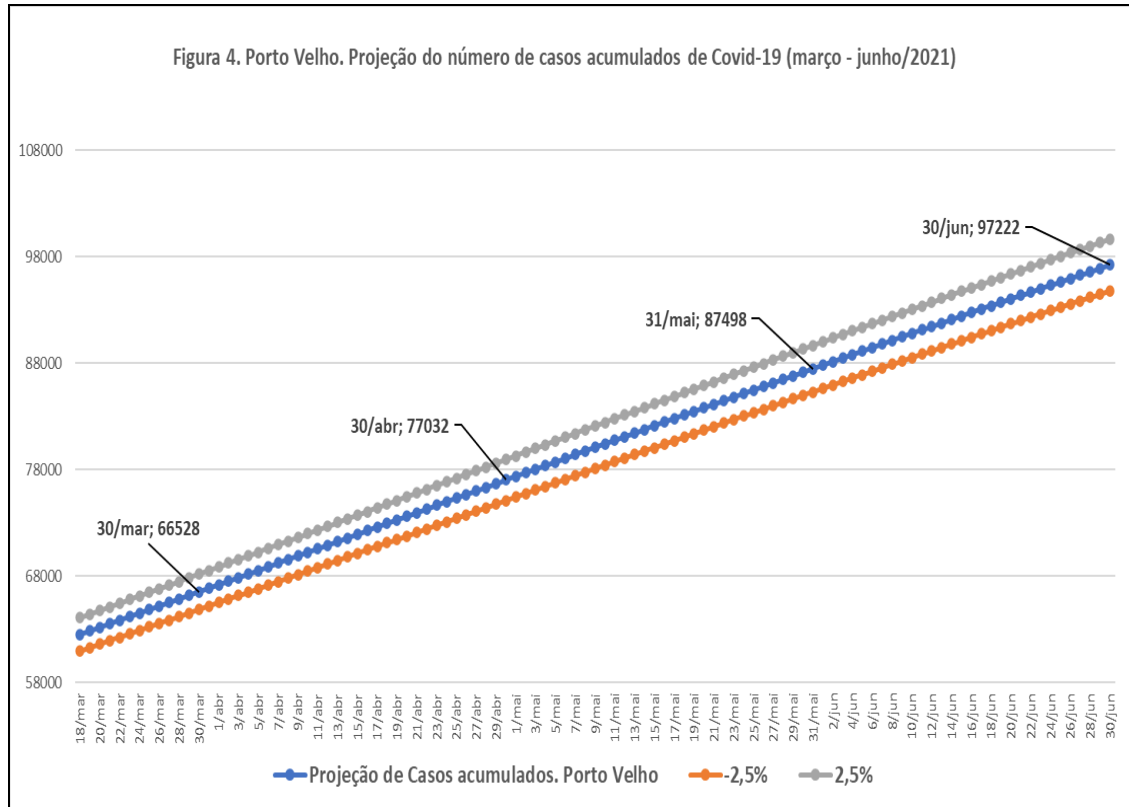


As projeções a longo prazo tendem a sofrer mudanças porque comumente as situações analisadas no momento da projeção podem se modificar no transcurso do tempo por muitas razões, que influenciarão no resultado real do assunto projetado. A Projeção do número de casos acumulados de Covid-19 para o município de Porto Velho do 18 de março ao 30 de junho de 2021, a partir das condições analisadas até o dia 18 de março de 2021 estão representadas na Figura 4.



CORONAVÍRUS (COVID-19)

SITUAÇÃO EPIDEMIOLÓGICA DO NOVO CORONAVÍRUS (COVID-19) EM PORTO VELHO
27 de março de 2021/SE nº 11 (14/02 a 20/03/2021) e SE nº 12 (21/03 a 27/03/2021)



Os casos confirmados e os óbitos por covid-19, estão distribuídos nos bairros da zona urbana e também na zona rural, verificamos nas figuras 5 e 6 a distribuição espacial dos casos e óbitos, na zona urbana e rural.



BOLETIM EPIDEMIOLÓGICO

44

Comando de Operações de Emergência em Saúde Pública pelo COVID-19,
SECRETARIA MUNICIPAL DE SAÚDE/DEPARTAMENTO DE VIGILÂNCIA EM SAÚDE

CORONAVÍRUS (COVID-19)

SITUAÇÃO EPIDEMIOLÓGICA DO NOVO CORONAVÍRUS (COVID-19) EM PORTO VELHO

27 de março de 2021/SE nº 11 (14/02 a 20/03/2021) e SE nº 12 (21/03 a 27/03/2021)

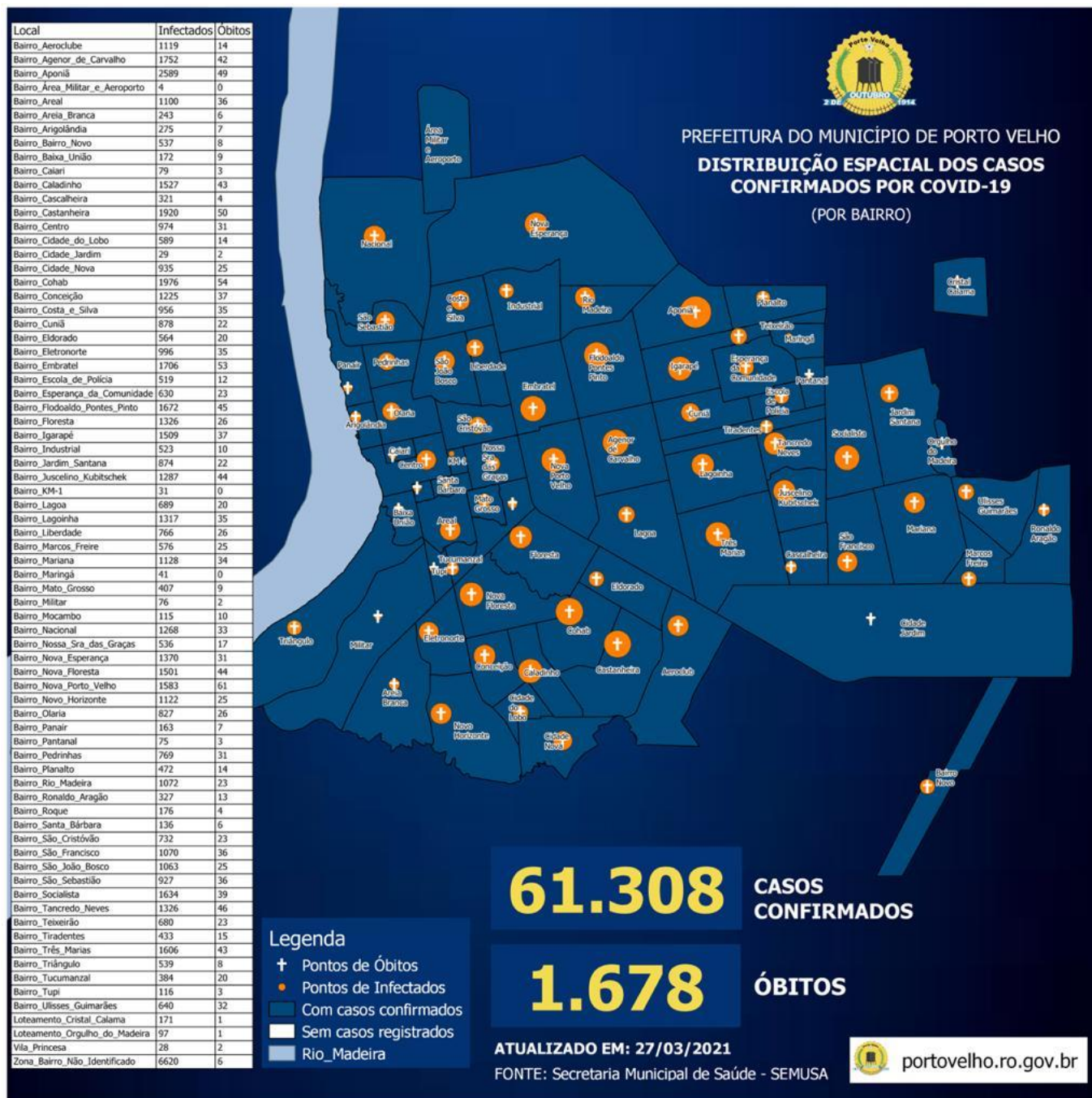


Figura 5 – Distribuição espacial dos casos confirmados e óbitos por infecção humana pelo novo coronavírus, na zona urbana de residentes de Porto Velho/RO, março/2020 a 27 de março de 2021

Os dez bairros com maior número de casos confirmados são Aponiã (2.589), Cohab (1.976), Castanheira (1.920), Agenor de Carvalho (1.752), Embratel (1.706), Flodoaldo Pontes Pinto (1.672), Socialista (1.634), Três



CORONAVÍRUS (COVID-19)

SITUAÇÃO EPIDEMIOLÓGICA DO NOVO CORONAVÍRUS (COVID-19) EM PORTO VELHO

27 de março de 2021/SE nº 11 (14/02 a 20/03/2021) e SE nº 12 (21/03 a 27/03/2021)

Marias (1.606), Caladinho (1.527) e Nova Porto Velho (1.503). Estes bairros concentram 29,1 dos casos confirmados na zona urbana.

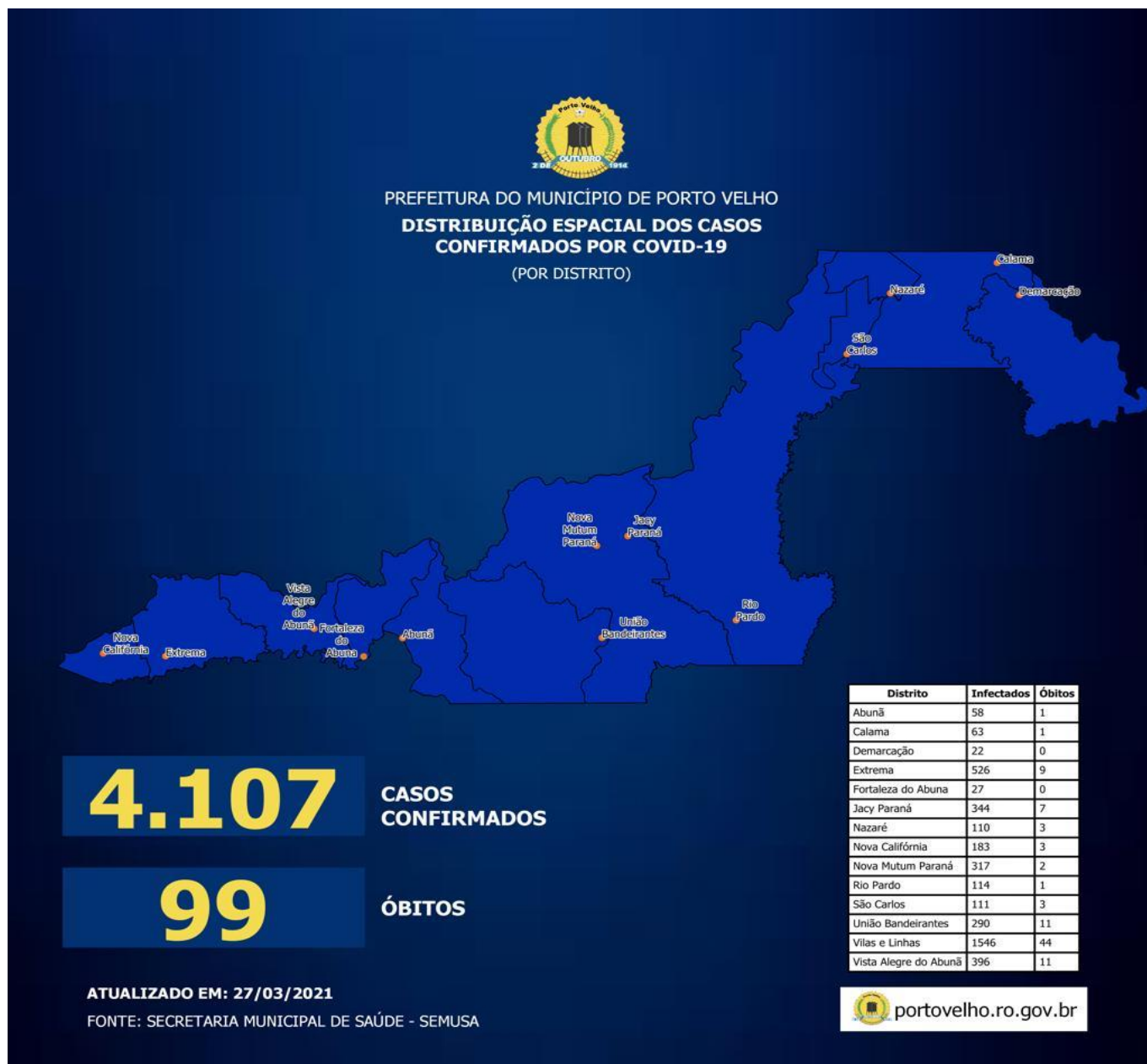


Figura 6 – Distribuição espacial dos casos confirmados e óbitos por infecção humana pelo novo coronavírus, na zona rural, de residentes de Porto Velho/RO, março/2020 a 27/03/2021

Os cinco Distritos com maior número de casos confirmados são Extrema (526), Vista Alegre do Abunã (396), Jacy Paraná (344), Nova Mutum Paraná (317) e União Bandeirantes (290). Estes distritos concentram 45,6% dos casos confirmados na zona rural.



CORONAVÍRUS (COVID-19)

SITUAÇÃO EPIDEMIOLÓGICA DO NOVO CORONAVÍRUS (COVID-19) EM PORTO VELHO
27 de março de 2021/SE nº 11 (14/02 a 20/03/2021) e SE nº 12 (21/03 a 27/03/2021)

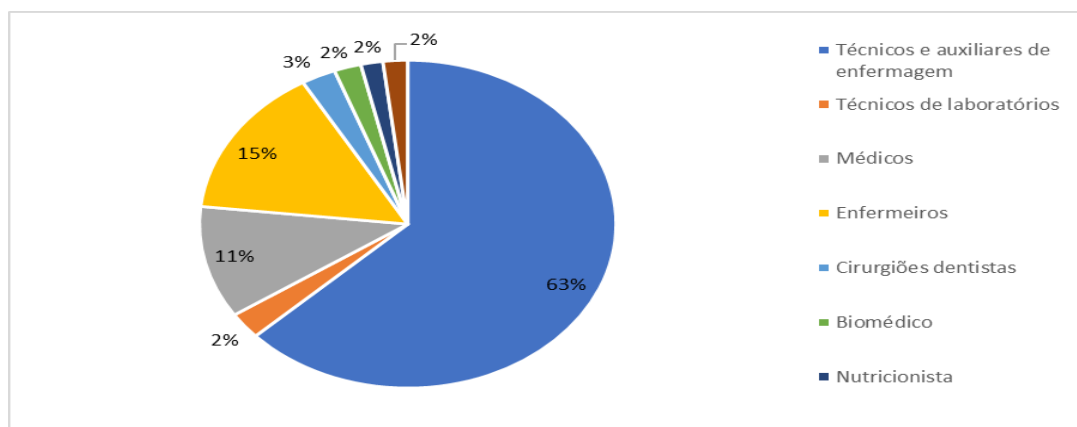
Nas figuras 5 e 6, observamos também que 94,4% dos óbitos ocorridos são na zona urbana (1.678 óbitos) e na zona rural, 5,6% (99 óbitos).

A COVID-19 ENTRE OS PROFISSIONAIS DE SAÚDE

No Brasil, aproximadamente 3,5 milhões de profissionais e trabalhadores de saúde estão direta ou indiretamente envolvidos com a prestação de serviços à população, seja nas unidades de Atenção Primária, nos serviços especializados e nos hospitais, tanto da rede pública quanto da rede privada.

Os profissionais de saúde constituem um grupo de risco para a Covid-19 por estarem expostos diretamente aos pacientes infectados, o que faz com que recebam uma alta carga viral (milhões de partículas de vírus). Em todo o mundo, milhões de profissionais de saúde estão na linha de frente do cuidado dos pacientes com Covid-19 que requerem atendimento ambulatorial ou hospitalar, sendo o maior contingente composto por profissionais da enfermagem. E atualmente, os hospitais estão lotados, sem vagas em clínicas e UTI e assim os profissionais estão sobrecarregados, devido a sobrecarga de trabalho determinado pelo número de pessoas atendidas por esses profissionais, tanto por COVID-19, quanto por outros agravos.

Os profissionais da saúde infectados pelo covid-19, no município de Porto Velho, representam 6,7 % do total de infectados (65.415). Conforme a figura 7, as categorias profissionais que apresentam maior percentual (%) de positividade pela doença, são: Técnicos e Auxiliares de Enfermagem (63,0%), Enfermeiros (15,0%), Médicos (11,0%), Cirurgiões Dentistas (3,0%), Técnicos de Laboratórios, Biomédico, Nutricionista e Farmacêutico (2,0%).



Fonte: eSUS VE/DVS/SEMUSA/PMPV, acessado em 27/03/2021



CORONAVÍRUS (COVID-19)

SITUAÇÃO EPIDEMIOLÓGICA DO NOVO CORONAVÍRUS (COVID-19) EM PORTO VELHO

27 de março de 2021/SE nº 11 (14/02 a 20/03/2021) e SE nº 12 (21/03 a 27/03/2021)

Figura 7 - Frequência de casos confirmados por COVID-19 em Profissionais de saúde, segundo categoria profissional, em Porto Velho/RO, março/2020 a 27 de março/2021

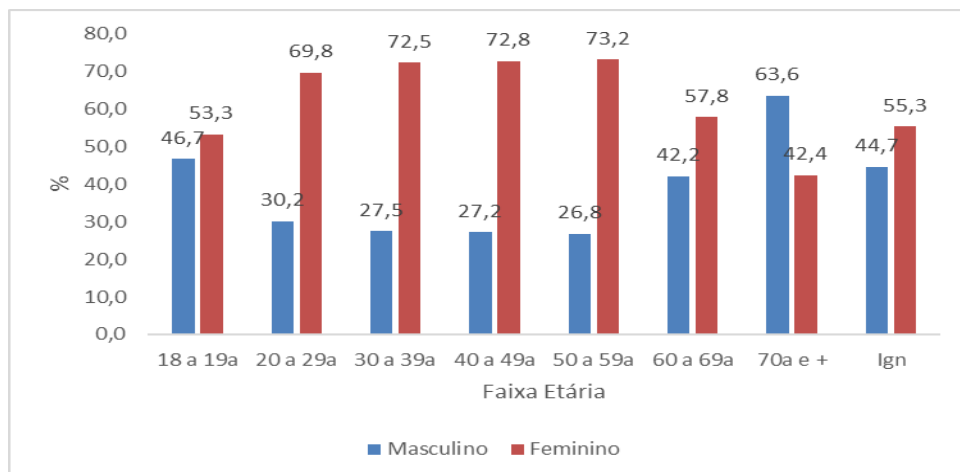
Dentre os profissionais da saúde infectados, 71,2% (3.152), são do sexo feminino, sendo que no total, a faixa etária com mais infectados é a de 30 a 39 anos com 36,6% (1.617) dos casos e de 40 a 49 anos, com 28,3% (1.252), dos casos, conforme tabela 3.

Tabela 3 - Distribuição dos casos confirmados por COVID-19 em Profissionais da Saúde, segundo faixa etária e sexo, em Porto Velho/RO, março/2020 a 27 de março /2021

FAIXA ETÁRIA	SEXO		TOTAL	
	Masculino	Feminino	N ^a	%
18 a 19a	7	8	15	0,3
20 a 29a	196	453	649	14,7
30 a 39a	445	1.172	1.617	36,6
40 a 49a	340	912	1.252	28,3
50 a 59a	172	469	641	14,5
60 a 69a	70	96	166	3,8
70a e +	21	14	33	0,7
Ign	21	26	47	1,1
Total	1.272	3.150	4.422	100

Fonte: eSUS VE/DVS/SEMUSA/PMPV, acessado em 27/03/2021

Segundo o sexo e faixa etária, o mais afetado é o feminino, sendo que as faixas etárias de 30 a 39a, 40 a 49a e 50 a 59 anos representam 72,5%, 72,8% e 73,2%, respectivamente, conforme figura 8. Vale ressaltar que os Profissionais de Saúde acima de 60 anos estão aposentados ou afastados da linha de frente.





CORONAVÍRUS (COVID-19)

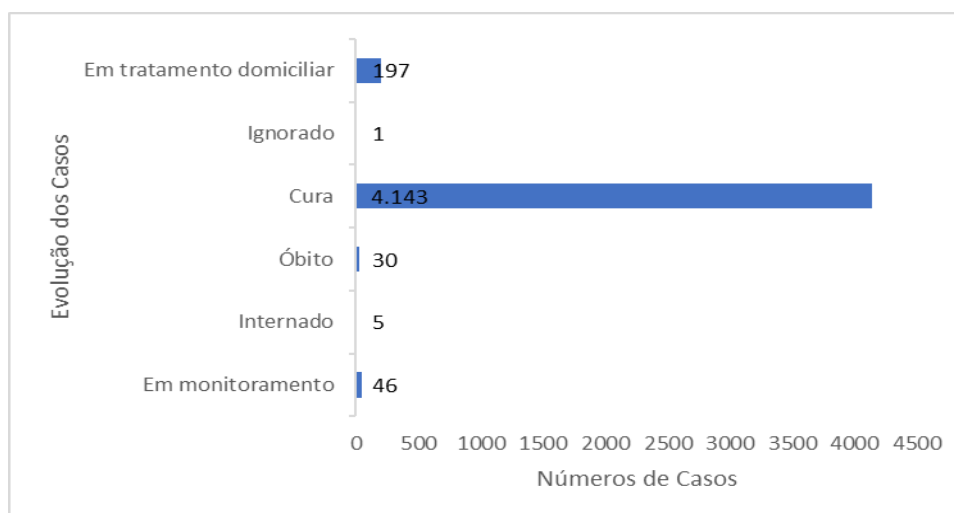
SITUAÇÃO EPIDEMIOLÓGICA DO NOVO CORONAVÍRUS (COVID-19) EM PORTO VELHO

27 de março de 2021/SE nº 11 (14/02 a 20/03/2021) e SE nº 12 (21/03 a 27/03/2021)

Fonte: eSUS VE/DVS/SEMUSA/PMPV, acessado em 27/03/2021

Figura 8 - Frequência de casos confirmados por COVID-19, em Profissionais de Saúde, segundo faixa etária e sexo, em Porto Velho/RO, março/2020 a 27 março /2021

Pela Figura 9, verifica-se que 93,7% (4.143) dos casos de covid-19 em Profissionais da Saúde evoluíram para cura, 4,4% (197) encontram-se em tratamento domiciliar sendo monitorado pela equipe da Vigilância em Saúde e Estratégia de Saúde da Família e 0,6% (26) dos casos evoluíram para óbito. Vale ressaltar que 1,0 % (46) dos casos, ainda não foi possível concluir o monitoramento dos mesmos por falta de informações para localização (contato telefônico, endereço incompleto...).



Fonte: eSUS VE/DVS/SEMUSA/PMPV, acessado 27/03/2021

Figura 9: Casos confirmados por COVID-19 em Profissionais de saúde, segundo a evolução do caso, em Porto Velho/RO, março/2020 a 27 de março /2021

A proteção da saúde dos profissionais de saúde é fundamental para se evitar a transmissão do novo coronavírus nos estabelecimentos de saúde e nos domicílios dos mesmos, sendo necessário adotar protocolos de controle de infecções (padrão, contato, via aérea) e disponibilizar EPI, incluindo máscaras N95, aventais, óculos, protetores faciais, luvas e a vacinação.

Pela Figura 10, verifica-se que 95,2% (376), 87,6% (465), 94,6 % (2.127) e 95,0% (93) dos casos em profissionais médico, enfermeiros, técnicos ou auxiliares de enfermagem e técnicos de laboratório evoluíram para cura, respectivamente. Observa-se também, que ocorreram 19 óbitos, entre os médicos, enfermeiros e técnicos ou auxiliares de enfermagem, sendo, 3, 3 e 13, respectivamente.

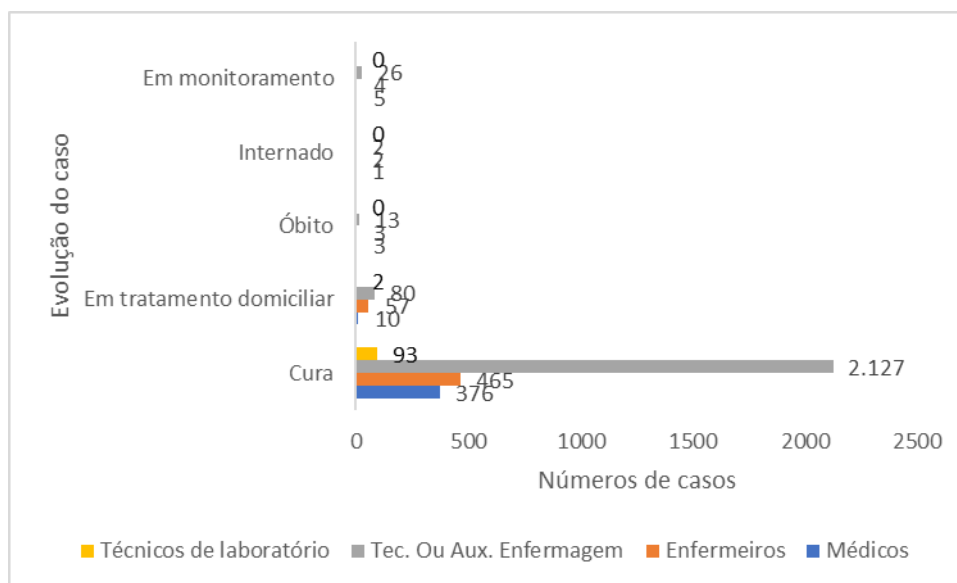


CORONAVÍRUS (COVID-19)

SITUAÇÃO EPIDEMIOLÓGICA DO NOVO CORONAVÍRUS (COVID-19) EM PORTO VELHO

27 de março de 2021/SE nº 11 (14/02 a 20/03/2021) e SE nº 12 (21/03 a 27/03/2021)

Vale ressaltar que entre os profissionais médicos, enfermeiros, técnicos ou auxiliares de enfermagem e técnicos de laboratório, 149 casos encontram-se em tratamento domiciliar sendo monitorado pela equipe da Vigilância em Saúde e Estratégia de Saúde da Família, 5 casos estão internados e 35 casos, ainda não foi possível a conclusão do monitoramento dos mesmos por falta de informações para localização (contato telefônico, endereço incompleto...).



Fonte: eSUS VE/DVS/SEMUSA/PMPV, acessado em 27/03/2021

Figura 10: Casos confirmados por COVID-19 em Profissionais médicos, enfermeiros e técnicos ou auxiliares de enfermagem, segundo a evolução do caso, em Porto Velho/RO, março/2020 a 27 de março /2021.